



Dati del mese di dicembre 2019

Il premio medio R.C. Auto delle polizze rinnovate

Sono disponibili i dati relativi all'andamento del premio medio per la copertura R.C. Auto per i contratti che sono giunti a rinnovo nel mese di dicembre 2019. I premi oggetto di questa rilevazione sono in prevalenza quelli riportati nella comunicazione scritta che l'impresa invia all'assicurato almeno 30 giorni prima della scadenza annua del contratto. All'indagine campionaria ha partecipato una considerevole quota di mercato di imprese operanti in tale ramo (circa l'85% in termini di raccolta premi).

L'indagine ha riguardato oltre al totale dei premi per il ramo R.C. Auto, anche quelli relativi alle tre principali tipologie di veicoli (autovetture, motocicli e ciclomotori). La statistica è relativa alla sola garanzia obbligatoria e, pertanto, sono escluse le polizze flotta/assicurate con libro matricola e le polizze temporanee. I premi analizzati non includono le imposte e il contributo al Servizio Sanitario Nazionale. I risultati sono sintetizzati nella Tavola 1 di seguito. In particolare, a dicembre 2019 sono stati rilevati oltre 2,6 milioni di contratti per un incasso premi pari a 963 milioni di euro. Il 76,5% dei contratti ha riguardato il settore delle autovetture, il 3,7% quello dei motocicli e l'1,1% quello dei ciclomotori.

Occorre evidenziare che la rilevazione considera le sole polizze che giungono al rinnovo nei portafogli delle imprese, di cui si conosce il premio pagato nell'annualità precedente. Si escludono, quindi, i nuovi contratti assunti nel mese che, almeno in parte, si riferiscono ad assicurati che cambiano compagnia per ottenere un premio più vantaggioso e che sperimentano, quindi, una riduzione in media più elevata di quella che si può ottenere non cambiando impresa. Il premio

che viene fornito dalle imprese, inoltre, non tiene conto di variazioni contrattuali o di eventuali ulteriori sconti rispetto all'anno passato che gli assicurati ottengono al momento dell'effettivo pagamento del premio. Per tale ragione le variazioni medie di premio riportate nella tabella seguente sono verosimilmente inferiori a quelle che effettivamente si rilevano per tutti gli assicurati.

Per il totale dei contratti, il premio medio delle polizze rinnovate prima delle tasse è risultato ancora in diminuzione, **tra dicembre 2018 e dicembre 2019, da 377 a 370 euro; il calo è stato pari a 7 euro in valore assoluto e a -1,8% in valore percentuale.** In particolare, il premio medio delle autovetture risulta, nello stesso periodo, in riduzione dell'1,1%, passando da 360 a 356 euro. In diminuzione anche il premio medio dei motocicli, che segnano una riduzione del 2,4% (da 264 a 258 euro) e quello dei ciclomotori, che a dicembre 2019 risulta in diminuzione del 2,3% (da 177 a 173 euro). I dati evidenziano che prosegue, quindi, il calo dei premi medi R.C. Auto e la flessione del mese di dicembre (-1,8%), più accentuata rispetto a quelle dei precedenti mesi dell'anno, protrae il più lungo periodo di riduzione dei premi medi che il mercato italiano abbia mai registrato e che ha avuto inizio nell'autunno del 2012.

I premi medi totali risentono in corso d'anno di un mix diverso nella tipologia di rischi assicurati (ad esempio nei mesi estivi il numero dei motoveicoli assicurati è maggiore) e per tale ragione i valori osservati per il totale dei settori non sono direttamente confrontabili se non a parità di mese osservato.

Tavola 1 - Monitoraggio dei Premi R.C. Auto - Valori in euro

Settore	Numero di contratti	Premi annuali emessi nel mese (Euro)	Premio medio (prima delle tasse)	Variaz. % rispetto stesso mese anno
DICEMBRE 2019 - TOTALE CONTRATTI	2.601.449	962.667.354	370	-1,8
<i>di cui:</i>				
Autovetture ad uso privato	1.989.284	707.230.300	356	-1,1
Motocicli ad uso privato	97.215	25.087.375	258	-2,4
Ciclomotori ad uso privato	28.925	4.992.496	173	-2,3
MEDIA ANNO 2019 - TOTALE CONTRATTI	10.468.351	3.650.387.426	349	-1,1
<i>di cui:</i>				
Autovetture ad uso privato	7.908.364	2.766.025.468	350	-0,9
Motocicli ad uso privato	731.979	177.869.437	243	-1,6
Ciclomotori ad uso privato	231.793	36.558.797	158	0,0

Dati del mese di dicembre 2019

Anche al fine di depurare questo effetto di stagionalità nel corso dell'anno (a causa del diverso mix di tipologia di veicoli che nei vari mesi arriva a scadenza) è stato calcolato il premio medio di tutto l'anno 2019, come media dei quattro mesi oggetto di rilevazione; tale valore è stato confrontato con quello analogo degli anni precedenti.

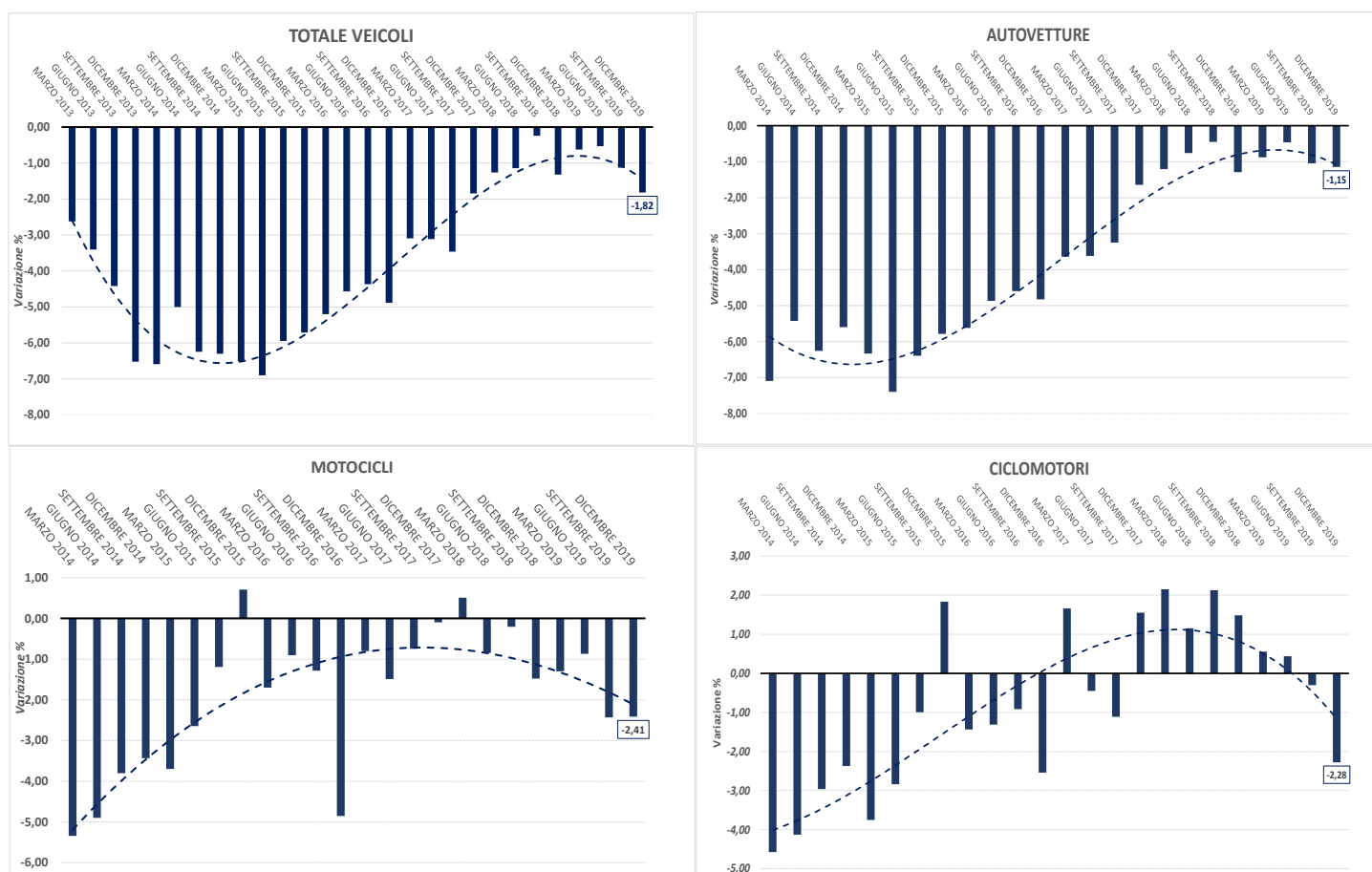
Da quando è stata avviata la rilevazione, il **premio medio per il totale dei veicoli** ha registrato il seguente andamento:

- in valore assoluto si è passati dai 456 euro pagati in media nel 2012 a 349 euro nella media del 2019. **In sette anni, quindi, il premio medio si è ridotto di 107 euro**; le riduzioni (rispetto all'anno precedente) sono state le seguenti: -19 euro nel 2013, -26 euro nel 2014, -25 euro nel 2015, -19 euro nel 2016, -10 euro nel 2017 e -4 euro nel 2018 e anche nel 2019;

- in termini percentuali il premio medio è diminuito del **23,5% dal 2012 al 2019**, con un tasso di riduzione che mostra tuttavia un progressivo rallentamento negli ultimi anni: -4,2% nel 2013, -6,0% nel 2014, -6,1% nel 2015, -4,9% nel 2016 e -2,8% nel 2017, -1,0% nel 2018 e -1,1% nel 2019;
- se si confronta la rilevazione puntuale del mese di dicembre 2012 con quella del dicembre 2019, il premio medio è sceso di 126 euro in valore assoluto (da 496 euro a 370 euro) e del 25,3% in termini percentuali.

In figura si riportano gli andamenti delle variazioni annuali per il totale dei veicoli e per le diverse categorie di veicoli analizzate. I dati a livello totale sono riportati da marzo 2013, mentre quelli delle singole tipologie di veicolo sono disponibili a partire da marzo 2014.

Figura - Variazioni annuali del premio medio per le diverse tipologie di veicoli



Dati del mese di dicembre 2019

Al fine di stimare l'effetto complessivo sulla spesa degli assicurati, si è tenuto conto che le imposte (15,7%) e il contributo al Servizio Sanitario Nazionale (10,5%) pesano nel 2019 mediamente per il 26,2% del premio prima delle tasse, sostanzialmente in linea con il 2018. Dal 2018 al 2019 il premio medio della copertura dopo le tasse è sceso, quindi, da circa 445 a 440 euro. Questi risultati vanno riconciliati con quanto viene rilevato dall'ISTAT (Tavola 2) i cui valori sono assimilabili ai

cosiddetti prezzi di listino e non corrispondono ai premi pagati effettivamente dagli assicurati. A dicembre 2019 la variazione tendenziale dell'indice ISTAT a 12 mesi relativo ai premi R.C. Auto è in ulteriore riduzione e pari a -0,7%, in linea con la variazione dei premi medi oggetto della presente rilevazione; nella media del 2019 l'indice ISTAT, dopo tre anni di crescita, ha mostrato una diminuzione pari a -0,3% rispetto alla media del 2018.

Tavola 2 - Monitoraggio ANIA dei premi R.C. Auto (*) e rilevazione ISTAT dell'indice dei prezzi R.C.Auto

Valori in euro

Mese	Monitoraggio ANIA								Indice ISTAT R.C.Auto
	TOTALE SETTORI		AUTOVETTURE		MOTOCICLI		CICLOMOTORI		Variaz. % rispetto stesso mese anno precedente
	Premio medio	Variaz. % rispetto stesso mese anno precedente	Premio medio	Variaz. % rispetto stesso mese anno precedente	Premio medio	Variaz. % rispetto stesso mese anno precedente	Premio medio	Variaz. % rispetto stesso mese anno precedente	
MARZO 2012	449	n.d.							4,3
GIUGNO 2012	435	n.d.							4,7
SETTEMBRE 2012	448	n.d.							4,8
DICEMBRE 2012	496	n.d.							3,5
Media ANNO 2012	456	n.d.							4,4
MARZO 2013	437	-2,6	447	n.d.	266	n.d.	166	n.d.	2,0
GIUGNO 2013	420	-3,4	442	n.d.	266	n.d.	162	n.d.	0,6
SETTEMBRE 2013	428	-4,4	435	n.d.	280	n.d.	171	n.d.	-1,8
DICEMBRE 2013	463	-6,5	438	n.d.	290	n.d.	177	n.d.	-2,8
Media ANNO 2013	437	-4,2	441	n.d.	272	n.d.	167	n.d.	-0,2
MARZO 2014	409	-6,6	415	-7,1	251	-5,3	159	-4,6	-3,2
GIUGNO 2014	399	-5,0	418	-5,4	253	-4,9	155	-4,1	-2,9
SETTEMBRE 2014	401	-6,2	408	-6,3	270	-3,8	166	-3,0	-2,8
DICEMBRE 2014	434	-6,3	413	-5,6	280	-3,4	173	-2,4	-1,9
Media ANNO 2014	411	-6,0	414	-6,0	260	-4,4	160	-3,7	-2,7
MARZO 2015	382	-6,5	389	-6,3	242	-3,7	153	-3,8	-1,5
GIUGNO 2015	372	-6,9	387	-7,4	246	-2,6	150	-2,8	-2,2
SETTEMBRE 2015	378	-5,9	382	-6,4	266	-1,2	165	-1,0	-1,9
DICEMBRE 2015	409	-5,7	389	-5,8	282	0,7	176	1,8	-1,2
Media ANNO 2015	386	-6,1	387	-6,6	255	-1,9	158	-1,7	-1,8
MARZO 2016	362	-5,2	367	-5,6	238	-1,7	151	-1,4	-0,7
GIUGNO 2016	355	-4,6	368	-4,9	244	-0,9	148	-1,3	-0,3
SETTEMBRE 2016	361	-4,4	364	-4,6	263	-1,3	163	-0,9	0,6
DICEMBRE 2016	389	-4,9	370	-4,8	269	-4,9	171	-2,5	0,8
Media ANNO 2016	367	-4,9	367	-5,0	250	-1,9	155	-1,6	0,0
MARZO 2017	351	-3,1	354	-3,6	236	-0,8	153	1,7	1,2
GIUGNO 2017	344	-3,1	355	-3,6	240	-1,5	148	-0,4	1,8
SETTEMBRE 2017	349	-3,5	353	-3,2	261	-0,7	161	-1,1	1,6
DICEMBRE 2017	382	-1,8	364	-1,6	268	-0,1	174	1,6	1,2
Media ANNO 2017	356	-2,8	356	-3,0	248	-0,9	156	0,3	1,4
MARZO 2018	345	-1,3	349	-1,2	237	0,5	155	2,1	1,0
GIUGNO 2018	340	-1,1	352	-0,8	238	-0,8	149	1,2	1,3
SETTEMBRE 2018	348	-0,2	351	-0,5	261	-0,2	165	2,1	0,9
DICEMBRE 2018	377	-1,3	360	-1,3	264	-1,5	177	1,5	0,6
Media ANNO 2018	352	-1,0	353	-0,9	247	-0,4	158	1,5	1,0
MARZO 2019	343	-0,6	346	-0,9	234	-1,3	156	0,6	0,3
GIUGNO 2019	338	-0,5	350	-0,5	236	-0,9	150	0,4	-0,6
SETTEMBRE 2019	344	-1,1	347	-1,0	254	-2,4	164	-0,3	-0,8
DICEMBRE 2019	370	-1,8	356	-1,1	258	-2,4	173	-2,3	-0,7
Media ANNO 2019	349	-1,1	350	-0,9	243	-1,6	158	0,0	-0,3

(*) I premi non comprendono le imposte e il contributo al S.S.N.