

Ania

Associazione Nazionale
fra le Imprese Assicuratrici

Sistema assicurativo e sostenibilità del servizio sanitario nazionale

Maria Bianca Farina – Presidente ANIA

11° Forum Risk Management in Sanità

FIRENZE | FORTEZZA DA BASSO | PADIGLIONE SPADOLINI

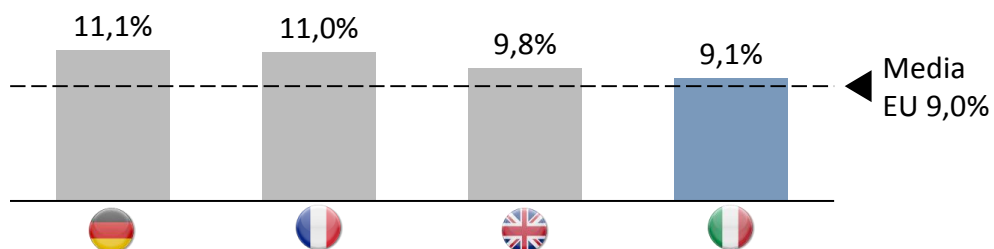
1° dicembre 2016

Il Servizio Sanitario Nazionale è oggi sotto pressione

Principali elementi

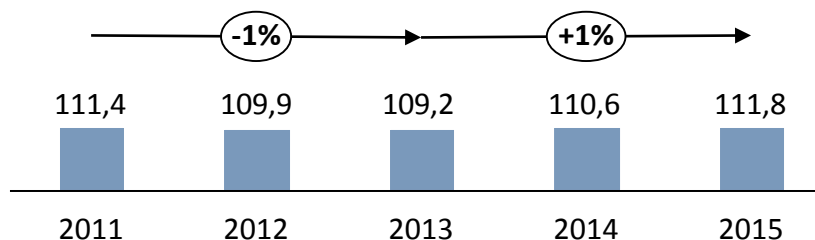
Spesa sanitaria 2015 pari a ca. **148 mld€**, con un **peso sul PIL minore** rispetto ai principali **peer europei**

Rapporto spesa sanitaria / PIL (2015, %)



Spesa sanitaria pubblica pari a ca. **112 mld€** e **stabile** negli **ultimi 5 anni (2011-2015)**

Trend storico spesa sanitaria pubblica (2011-2015, mld€)



Livello di servizio del SSN percepito in **peggioramento** (dal **29%** nel **2011** al **45%** nel **2016** degli **intervistati**)

SSN **percepito in peggioramento** e caratterizzato da:

- Progressivo **allungamento** dei **tempi medi di attesa** (da 43 gg nel 2014 a 58 nel 2015, con picchi di 3 mesi)
- **Disomogeneità territoriali**, in particolare nelle regioni con piano di rientro (es: per colonscopia necessari 47 gg nella regione più virtuosa e 190 in quella meno virtuosa)

Il settore assicurativo è già però oggi a sostegno del Servizio Sanitario Nazionale secondo due direttrici

Supporto del settore assicurativo secondo due direttrici

- In tale contesto «sotto-pressione» il **settore assicurativo** è a **sostegno** di entrambe le componenti primarie del **SSN**:
 - **Operatori del Settore Sanitario**
 - **Cittadini (pazienti)**



Operatori del Settore Sanitario
(professionisti del settore, strutture sanitarie ...)

R.C. sanitaria:

- **Tutela i professionisti** del settore nel caso in cui vengano chiamati a rispondere civilmente di eventuali **danni causati al paziente** nello svolgimento della propria attività professionale
- **Tutela la struttura** sanitaria da eventuali **danni causati ai pazienti** derivanti dalla struttura stessa o dai propri dipendenti



Cittadini
(pazienti)

Sanità integrativa

- **Integra** le esigenze di **cura dei cittadini a supporto del sistema pubblico**, sopperendo alle difficoltà di erogazione di prestazioni appropriate



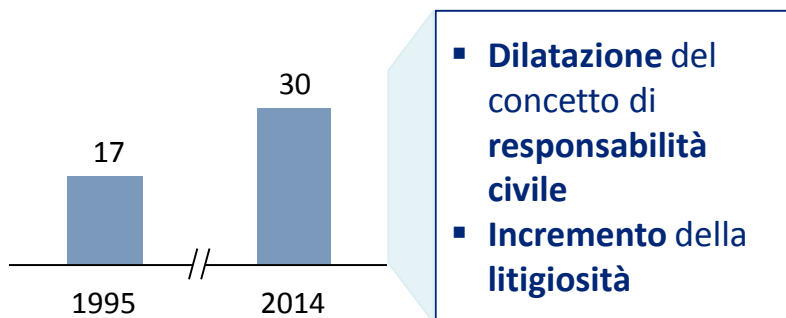
Il settore assicurativo offre soluzioni a tutti gli operatori del settore sanitario...



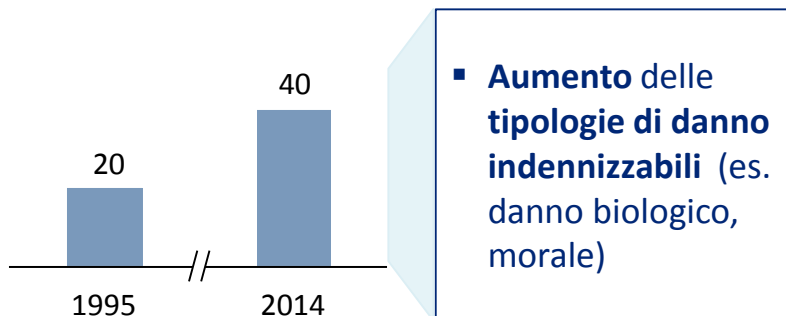
...anche se con problematiche che rendono negativa la redditività

Principali trend

Crescita # sinistri (# K)



Crescita costo medio sinistri (k€)



Principali impatti

Per il settore assicurativo:

- **Ingenti perdite** economiche
- **Rapporti più difficili** con gli assicurati
- «Rarefazione» dell'offerta

Per il settore sanitario:

- **Crescita costi diretti** (costo coperture assicurative)
- **Crescita costi indiretti** (maggiore ricorso a medicina difensiva)
- **Maggiore conflittualità** nel rapporto medico-paziente
- **Rischi reputazionali** per gli operatori sanitari

A fronte di 100 € di premi incassati, il settore assicurativo si è fatto carico del pagamento dei sinistri di ca. 160€ per le strutture sanitarie e di ca. 150€ per i professionisti medici

In tale contesto il DDL sulla responsabilità sanitaria risolve parte delle problematiche

Analisi del settore assicurativo

- Il DDL «Gelli», attualmente in discussione al Senato, **si muove nella giusta direzione** anche se con alcuni elementi che potrebbero essere «rivalutati»

Principali novità accolte positivamente dal settore assicurativo

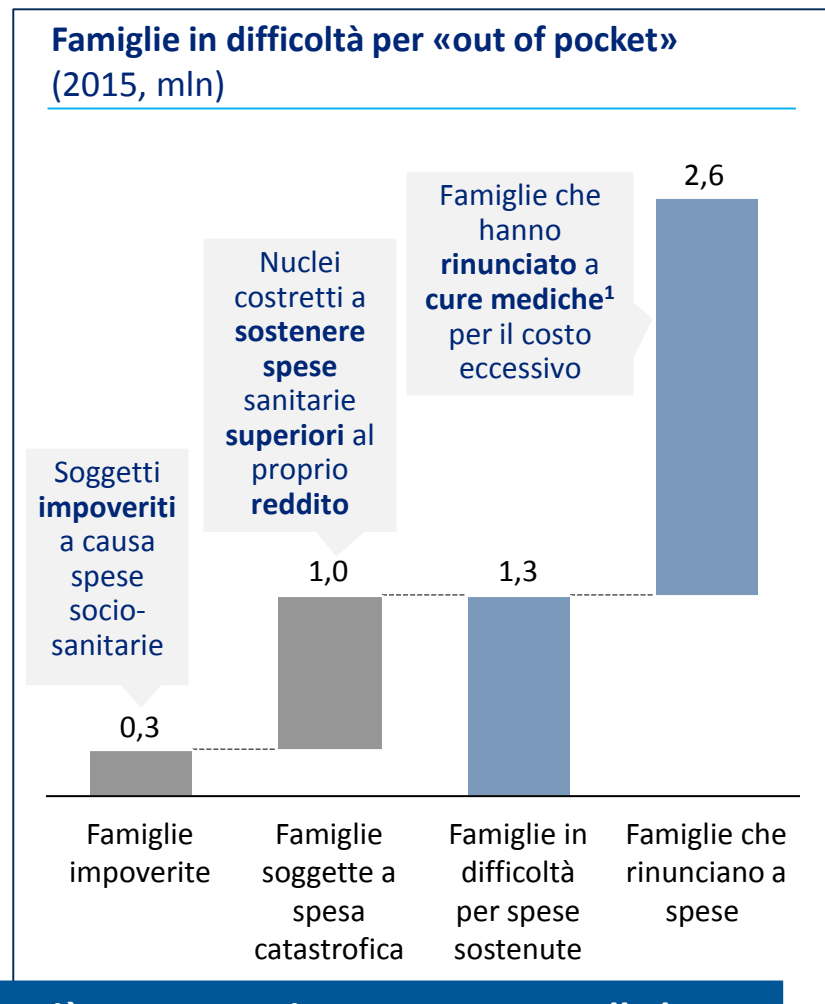
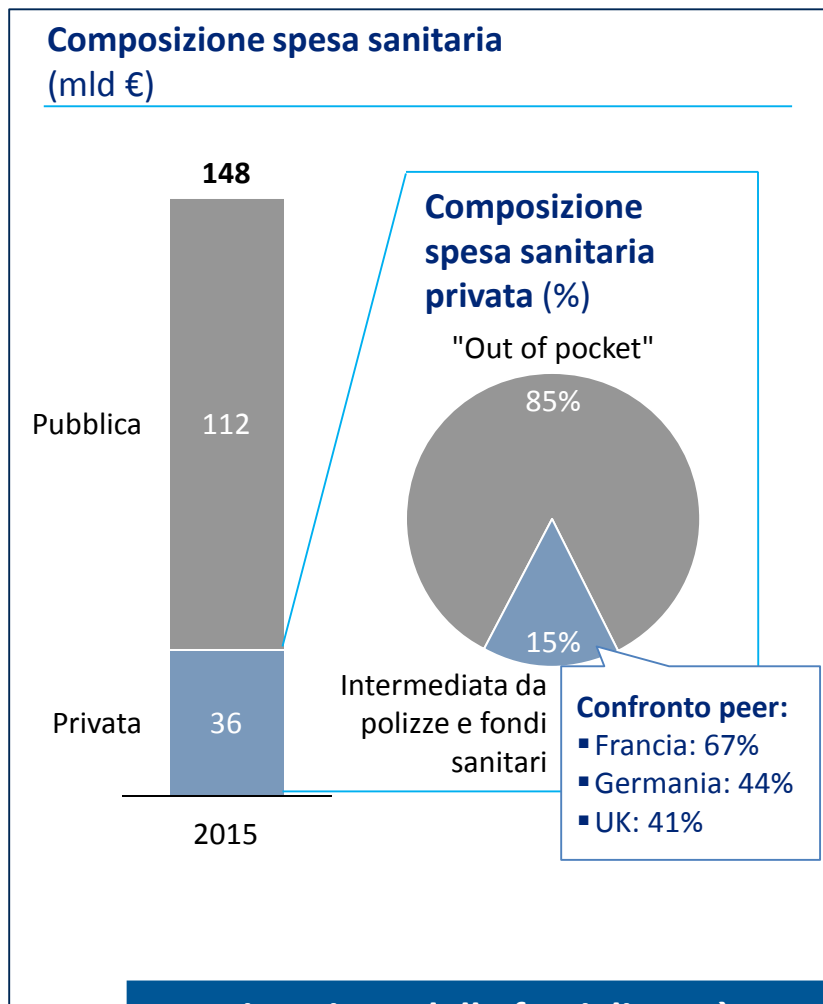
- Introduzione **misure di mitigazione del rischio** (risk management)
- Ridefinizione** della **responsabilità dei medici**
- Introduzione **obbligo di assicurazione** per gli operatori
- Estensione applicabilità delle **tabelle** per il **danno biologico** alle strutture sanitarie

Elementi per cui il settore assicurativo propone una rivalutazione

- Revisione possibilità di **utilizzo dell'«azione diretta»** da parte del danneggiato (previsto aumento numero di contenziosi e costo dei risarcimenti)
- Creazione di un **unico Fondo**, che unifichi il Fondo di Garanzia dell'attuale decreto e il Fondo «Balduzzi»



Il settore assicurativo supporta anche i Cittadini, ma ad oggi la spesa sanitaria privata è principalmente «out of pocket»...



La situazione delle famiglie sarà sempre più sotto pressione soprattutto alla luce dell'aumento della longevità e dei conseguenti bisogni di assistenza



... imponendo riflessioni sull'urgente necessità di «ridefinire» il sistema sanitario nazionale

- E' necessaria una ridefinizione del Sistema Sanitario Nazionale per:
 - Rendere **più equa e sostenibile la spesa privata**
 - Garantire **cure per tutti i cittadini**, anche i meno abbienti

Possibili interventi

Incentivazione delle forme sanitarie integrative, aziendali ed individuali, caratterizzate dal **principio della mutualità**

Revisione della **compartecipazione** al costo delle **prestazioni**, anche in funzione del **reddito**

Inserimento di tutele uniformi per gli aderenti alle diverse forme di sanità integrativa

Il settore assicurativo è quindi oggi pronto ad impegnarsi

L'impegno del settore assicurativo

- **Collaborazione** con Istituzioni, Operatori del Settore Sanitario e Cittadini per **studiare** insieme e **proporre** un nuovo «**disegno**» del **Sistema Sanitario Nazionale**
- **Sensibilizzazione dei Cittadini** per favorire la conoscenza e quindi la prevenzione in ambito Salute
- **Arricchimento** della propria **offerta Salute** con **servizi innovativi**, in grado di **rispondere** pienamente ai **bisogni** in continua **evoluzione** dei **Cittadini**