



## Settore Polizze Individuali – Mese: novembre 2022

Nel mese di novembre la nuova produzione di polizze vita individuali raccolta in Italia dalle imprese italiane e dalle rappresentanze di imprese extra-U.E., comprensiva dei premi unici aggiuntivi, è stata pari a € 6,3 mld, l'ammontare più basso rispetto all'analogo mese degli ultimi 5 anni e, nel dettaglio, in calo del 10,9% rispetto a quello del 2021, quando il volume di nuovi affari registrava a sua volta una contrazione del 12,9% rispetto al mese di novembre 2020 (Tab. 1 e Fig. 1). Da inizio anno i nuovi premi vita emessi sono stati pari a € 67,5 mld, il 14,3% in meno rispetto allo stesso periodo del 2021, quando si osservava invece un incremento annuo del 9,8%.

Nel mese di novembre il 38% delle imprese, rappresentative del 52% del mercato in termini di premi, ha registrato una raccolta superiore a quella dello stesso mese del 2021 e il 43% delle imprese (per una quota premi pari al 53%) ha osservato una performance migliore rispetto alla media di tutte le imprese italiane ed extra-U.E. (-10,9%).

Considerando anche i nuovi premi vita del campione delle rappresentanze di imprese U.E., pari a € 783 mln, in calo di quasi il 40% rispetto al corrispondente mese del 2021, i nuovi affari vita complessivi nel mese di novembre sono stati pari a € 7,1 mld (-15,4%) mentre da inizio anno hanno raggiunto € 77,5 mld, il 18,0% in meno rispetto all'analogo periodo del 2021.

Per le serie storiche si rinvia all'Allegato I.

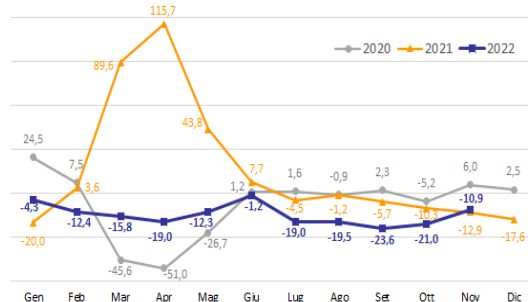
### Analisi per ramo di attività/tipologia di prodotto

**Tab. 1**  
Nuova produzione individuale vita per ramo di attività  
novembre 2022 (migliaia di euro)

RAMO/PRODOTTO	Premi nel mese	Distrib. (%)	Var. (%) 22/21	N° polizze da inizio anno	Premi da inizio anno	Distrib. (%)	Var. (%) 22/21
Vita - ramo I	4.643.993	73,5%	16,3%	1.983.184	44.657.306	66,2%	-4,4%
Capitalizzazioni - ramo V	46.959	0,7%	62,0%	1.962	444.315	0,7%	-2,5%
Linked - ramo III	1.599.686	25,3%	-47,6%	504.303	22.180.411	32,9%	-29,4%
- di cui: unit-linked	1.599.686	25,3%	-47,6%	504.303	22.180.411	32,9%	-29,4%
- di cui: index-linked	-	0,0%	n.d.	-	-	0,0%	n.d.
Malattia - ramo IV	5.280	0,1%	7,5%	96.832	47.871	0,1%	4,0%
Fondi pens. aperti - ramo VI	21.557	0,3%	68,5%	54.651	124.477	0,2%	8,2%
<b>Imprese italiane-extra UE</b>	<b>6.317.475</b>	<b>100,0%</b>	<b>-10,9%</b>	<b>2.640.932</b>	<b>67.454.380</b>	<b>100,0%</b>	<b>-14,3%</b>
Imprese UE*	783.573		-39,5%		10.058.776		-36,2%
<b>Totale</b>	<b>7.101.048</b>		<b>-15,4%</b>		<b>77.513.156</b>		<b>-18,0%</b>

N.B.: sono inclusi anche i premi unici aggiuntivi  
(\*): dati provvisori

**Fig. 1**  
Trend mensile 2020-2022  
(variaz. % annue)  
imprese italiane-extra-U.E.



Relativamente ai premi distinti per ramo, nel mese di novembre, con riferimento alle imprese italiane ed extra U.E., il volume di nuovi premi di ramo I afferenti a polizze individuali è stato pari a € 4,6 mld (il 74% dell'intera nuova produzione vita, contro il 56% di novembre 2021), in aumento del 16,3% rispetto all'analogo mese del 2021 (la variazione positiva più alta da inizio anno), quando si registrava una contrazione annua del 26,0%; di tale importo, appena il 24% proviene da nuovi premi investiti in gestioni separate di prodotti multiramo (polizze combinazione di una componente di ramo I e di una di ramo III), con un decremento annuo maggiore e pari a -56,4%. Da gennaio i premi di ramo I sono ammontati a € 44,7 mld, l'ammontare più basso dal 2014, il 4,4% in meno rispetto all'analogo periodo del 2021, quando il ramo registrava a sua volta la stessa contrazione.

Positiva anche la raccolta dei nuovi premi di polizze di ramo V (+62,0% rispetto al mese di novembre 2021), a fronte di un importo pari a € 47 mln che, sommato a quello emesso nei mesi precedenti dell'anno, ammonta a un totale di € 444 mln, il 2,5% in meno rispetto all'analogo periodo dell'anno precedente.

La restante quota della nuova produzione vita, pari al 25% del totale, ha riguardato il ramo III (nella forma esclusiva unit-linked) per € 1,6 mld, pressoché dimezzato rispetto allo stesso mese del 2021; il 46% dei nuovi premi raccolti di ramo III sono investiti nella componente unit-linked di contratti multiramo, in calo anch'essi del 53,4%. Da gennaio la raccolta del new business di ramo III è stata pari a € 22,2 mld, il 29,4% in meno rispetto all'analogo periodo dell'anno precedente (quando si registrava invece un incremento annuo del 43,7%), a cui ha contribuito l'elevata instabilità dei mercati azionari registrata a



partire dallo scoppio del conflitto in Ucraina. Per le polizze di malattia di lunga durata (ramo IV), nel mese di novembre si osserva un volume di nuovi premi in aumento del 7,5% rispetto al corrispondente mese del 2021, a fronte di un ammontare pari a € 5,3 mln che, aggiunto a quello raccolto nei mesi precedenti dell'anno, assomma a € 47,9 mln, il 4,0% in più rispetto all'analogo periodo del 2021.

I nuovi contributi relativi alla gestione di fondi pensione aperti sono risultati ancora in significativo aumento rispetto all'analogo mese del 2021 (+68,5%), per un importo pari a € 21,6 mln, raggiungendo da inizio anno un volume pari a € 124,5 mln, l'8,2% in più rispetto allo stesso periodo del 2021.

Per le serie storiche dei principali rami si rinvia all'Allegato II.

Da gennaio il numero delle nuove polizze/adesioni è stato complessivamente pari a 2,6 mln, in calo del 2,3% rispetto al corrispondente periodo del 2021.

In riferimento alle diverse tipologie di prodotti commercializzati, si osserva dalla Tab. 2 e dall'Allegato III come nel mese di novembre i nuovi premi/contributi relativi a forme pensionistiche individuali risultino, dopo 7 mesi consecutivi di variazione negativa, in aumento rispetto allo stesso mese del 2021 (+12,3%), registrando da inizio anno un volume di raccolta pari a € 1,2 mld, con un decremento annuo del 6,6%. Appena il 10% di tale importo è afferente ai nuovi contributi relativi alla gestione di fondi pensione aperti (ramo VI) mentre la restante quota è rappresentata da PIP, di cui la metà è costituita da PIP sottoscritti tramite prodotti multiramo (-6,0% rispetto al corrispondente periodo del 2021).

La raccolta di nuovi premi attinenti a forme di puro rischio è risultata ancora in aumento rispetto allo stesso mese del 2021 (+1,9%), raggiungendo da gennaio un importo pari a € 798 mln, il 25,3% in più rispetto all'analogo periodo del 2021; oltre il 40% di questo ammontare è costituito da polizze non abbinate a mutui o credito al consumo, in aumento del 15,9%. I nuovi premi relativi a prodotti multiramo, esclusi quelli previdenziali e i PIR (Piani Individuali di Risparmio), sono stati pari a € 1,8 mld, in calo del 55,2% rispetto all'analogo mese del 2021, la contrazione più alta da inizio anno, di cui il 60% afferente al ramo I e pari ad appena il 29% del totale new business del mese, quasi 30 punti percentuali in meno rispetto a novembre 2021 (Fig. 2). Da gennaio tali prodotti hanno raggiunto un ammontare pari a € 34,8 mld, registrando una variazione negativa del 19,6% rispetto all'analogo periodo del 2021. La quota premi di ramo I, raccolti da gennaio mediante prodotti multiramo, costituisce il 51% dei nuovi premi di ramo I complessivi, mentre l'analogha tipologia di premi di ramo III rappresenta il 53% del new business totale di tale ramo.

La raccolta di nuovi premi attinenti a forme di puro rischio è risultata ancora in aumento rispetto allo stesso mese del 2021 (+1,9%), raggiungendo da gennaio un importo pari a € 798 mln, il 25,3% in più rispetto all'analogo periodo del 2021; oltre il 40% di questo ammontare è costituito da polizze non abbinate a mutui o credito al consumo, in aumento del 15,9%.

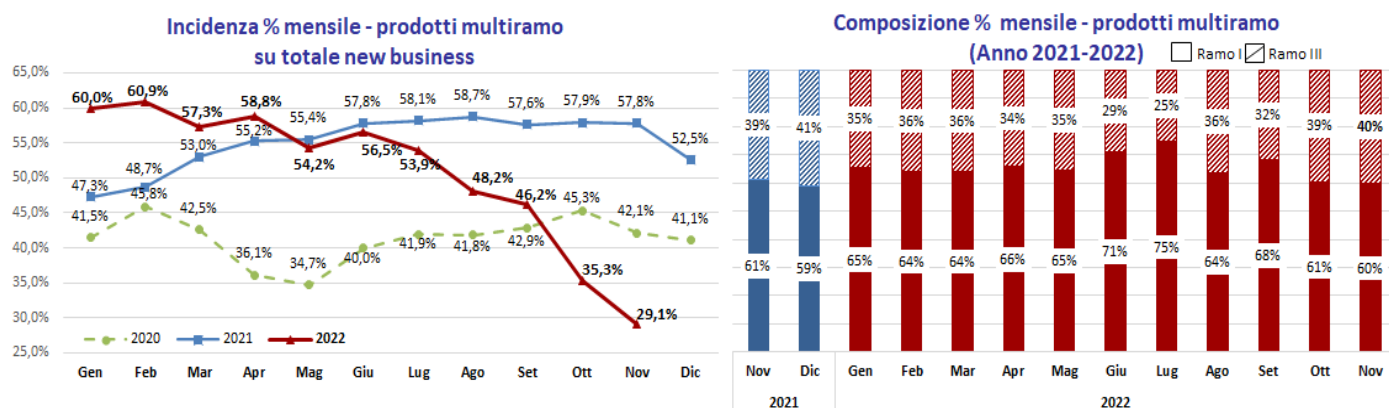
I nuovi premi relativi a prodotti multiramo, esclusi quelli previdenziali e i PIR (Piani Individuali di Risparmio), sono stati pari a € 1,8 mld, in calo del 55,2% rispetto all'analogo mese del 2021, la contrazione più alta da inizio anno, di cui il 60% afferente al ramo I e pari ad appena il 29% del totale new business del mese, quasi 30 punti percentuali in meno rispetto a novembre 2021 (Fig. 2). Da gennaio tali prodotti hanno raggiunto un ammontare pari a € 34,8 mld, registrando una variazione negativa del 19,6% rispetto all'analogo periodo del 2021. La quota premi di ramo I, raccolti da gennaio mediante prodotti multiramo, costituisce il 51% dei nuovi premi di ramo I complessivi, mentre l'analogha tipologia di premi di ramo III rappresenta il 53% del new business totale di tale ramo.

**Tab. 2 - Nuova produzione individuale vita per tipologia di prodotto novembre 2022 (migliaia di euro)**

TIPOLOGIA DI PRODOTTO	Premi nel mese	Distrib. (%)	Var. (%) 22/21	N° polizze/Adesioni	Premi da inizio anno	Distrib. (%)	Var. (%) 22/21
Forme pensionistiche individuali	170.787	2,7%	12,3%	231.119	1.203.866	1,8%	-6,6%
- di cui PIP multiramo	77.131	1,2%	4,4%	121.545	530.822	0,8%	-6,0%
Forme di puro rischio	62.035	1,0%	1,9%	828.166	798.479	1,2%	25,3%
- di cui NON ABBINATE a mutui	33.442	0,5%	15,5%	388.375	335.875	0,5%	15,9%
Prod. Multiramo (escl. previd./PIR)	1.835.694	29,1%	-55,2%	825.422	34.793.628	51,6%	-19,6%
- ramo I	1.094.470	17,3%	-56,4%	593.075	22.969.845	34,1%	-17,2%
- ramo III	741.224	11,7%	-53,4%	232.353	11.823.783	17,5%	-24,1%
PIR (Piani Individ. di Risparmio)	7.084	0,1%	-87,4%	11.130	380.083	0,6%	9,1%
- di cui PIR multiramo	4.579	0,1%	59,8%	5.262	195.388	0,3%	653,6%
Altre forme	4.241.875	67,1%	55,8%	745.089	30.278.324	44,9%	-8,7%
<b>Imprese italiane-extra UE</b>	<b>6.317.475</b>	<b>100,0%</b>	<b>-10,9%</b>	<b>2.640.926</b>	<b>67.454.380</b>	<b>100,0%</b>	<b>-14,3%</b>

N.B.: sono inclusi anche i premi unici aggiuntivi

**Fig. 2 - Trend mensile dei nuovi premi afferenti a prodotti multiramo (esclusi previdenziali e PIR)**



Il volume di nuovi premi afferenti a contratti PIR, intermediati per la maggior parte tramite sportelli bancari e postali di un numero ristretto di compagnie, è stato nel mese di novembre pari a € 7 mln, contro i € 56 mln di nuovi premi incassati nell'analogo mese del 2021; considerando anche quanto raccolto nei mesi precedenti dell'anno, il volume premi ammonta complessivamente a € 380 mln (0,6% del new business totale), ancora in aumento del 9,1% rispetto al corrispettivo del 2021.



## Analisi per tipologia di premio e per canale distributivo

**Tab. 3**  
Ripartizione % per tipologia di premio e per canale distributivo  
(Da inizio anno)

TIPOLOGIA DI PREMIO	N° polizze/adesioni	RIPARTIZIONE PREMI PER CANALE						Totale
		Sportelli bancari e postali	Agenti	Vendita diretta*	Consul. finanziari abilitati	Vendita diretta a distanza e Broker		
Annui	20,0%	0,3%	2,6%	0,8%	0,1%	1,0%	0,5%	
Unici	59,7%	95,9%	89,3%	87,6%	97,1%	93,6%	94,9%	
Ricorrenti	20,4%	3,8%	8,1%	11,6%	2,8%	5,4%	4,6%	
<b>Totale</b>	<b>100,0%</b>	<b>100,0%</b>	<b>100,0%</b>	<b>100,0%</b>	<b>100,0%</b>	<b>100,0%</b>	<b>100,0%</b>	

(\*) la direzione e le agenzie in economia o gerenze, gli intermediari a titolo accessorio che agiscono su incarico dell'impresa e i produttori diretti

**Tab. 4**  
Nuova produzione vita per canale distributivo  
novembre 2022 (migliaia di euro)

CANALE DISTRIBUTIVO	Premi nel mese	Distrib. (%)	Var. (%) 22/21	Premi da inizio anno	Distrib. (%)	Var. (%) 22/21
Sportelli bancari e postali	3.999.043	63,3%	-6,6%	45.553.322	67,5%	-9,4%
Agenti	824.666	13,1%	-14,3%	7.742.110	11,5%	-19,9%
Vendita diretta	319.261	5,1%	0,5%	3.163.453	4,7%	-7,3%
Consulenti finanziari abilitati	1.117.979	17,7%	-19,0%	9.911.243	14,7%	-28,9%
Vendita diretta a distanza e Broker	56.526	0,9%	-62,2%	1.084.252	1,6%	-23,5%
<b>Imprese italiane-extra UE</b>	<b>6.317.475</b>	<b>100,0%</b>	<b>-10,9%</b>	<b>67.454.380</b>	<b>100,0%</b>	<b>-14,3%</b>

N.B.: sono inclusi anche i premi unici aggluntivi

Relativamente ai premi distinti per tipologia di premio e per canale distributivo, sempre con riferimento alle imprese italiane ed extra U.E., da gennaio le polizze a premio unico hanno continuato a costituire la scelta maggiormente utilizzata dai contraenti, per una quota pari al 95% del totale in termini di premi e al 60% in termini di numero di polizze (Tab. 3); sempre nello stesso periodo, l'importo medio dei premi unici è stato di circa € 40.600, mentre quello dei premi annui e ricorrenti ha raggiunto il valore medio rispettivamente di € 700 e € 5.700.

Calcolando i premi mediante una misura che consente di standardizzare l'ammontare di premi unici e periodici, come l'Annual Premium Equivalent (APE) – pari alla somma tra premi annui, considerati per il 100% del loro importo, e premi unici divisi per la durata dei relativi contratti posta convenzionalmente pari a 10 anni – la variazione annua del volume premi da inizio anno passa da -14,3% a -12,9%.

Da inizio anno la maggior parte della nuova produzione è derivata dalla raccolta effettuata mediante reti bancarie, postali e finanziarie, alle quali afferisce l'82% dei nuovi premi emessi, percentuale stazionaria rispetto a quella calcolata nell'analogo periodo del 2021 (Tab. 4).

L'analisi evidenzia anche come le suddette reti abbiano collocato prodotti quasi esclusivamente a premio unico mentre le reti agenziali raccolgono anche una quota significativa di prodotti a premio periodico. Calcolando i premi da inizio anno mediante la misura APE, lo scostamento tra le quote raccolte dalle diverse reti si riduce: quella riconducibile alle reti bancarie, postali e finanziarie passa dall'82% al 76% mentre la quota afferente alla rete agenziale e diretta sale dal 16% al 22%.

Per le serie storiche dei premi per canale distributivo si rinvia all'Allegato IV.

### Sportelli bancari e postali

Gli sportelli bancari e postali hanno raccolto nel mese di novembre nuovi premi pari a € 4,0 mld, in calo del 6,6% rispetto allo stesso mese del 2021. Da gennaio il volume di nuovi affari ha raggiunto un ammontare pari a € 45,6 mld, raggiungendo una contrazione annua del 9,4% rispetto al corrispondente periodo del 2021.

Analizzando la raccolta per ramo del canale, si osserva come nel mese di novembre i nuovi premi di ramo I risultino, per il secondo mese consecutivo, in aumento rispetto allo stesso mese del 2021 (+21,6%), a fronte di un ammontare di € 3,3 mld, l'82% della nuova produzione dell'intero canale (63% nello stesso mese del 2021); da gennaio i premi di tali polizze sono ammontati a € 32,8 mld, con una contrazione annua che si abbassa a -0,7%.

Positivo anche il trend del new business afferente a polizze di ramo V, con un ammontare ancora in significativo aumento rispetto all'analogo mese del 2021 e pari a € 38 mln (quasi l'1% dei nuovi affari mensili) che, sommato a quello emesso nei precedenti mesi dell'anno, raggiunge € 237 mln, con un incremento annuo del 27,8%.

La restante quota di nuova produzione è rappresentata essenzialmente dal comparto linked (composto da unit collegate prevalentemente a fondi di tipo "classico", senza forme di protezione finanziaria o di garanzia di rendimento minimo) che nel

**Nuova produzione vita degli sportelli bancari e postali**  
novembre 2022 (migliaia di euro)

RAMO/PRODOTTO	Premi nel mese	Distrib. (%)	Var. (%) 22/21	Premi da inizio anno	Distrib. (%)	Var. (%) 22/21
Vita - ramo I	3.261.325	81,6%	21,6%	32.842.812	72,1%	-0,7%
Capitalizzazioni - ramo V	37.574	0,9%	205,1%	236.756	0,5%	27,8%
Linked - ramo III	684.590	17,1%	-56,7%	12.390.885	27,2%	-27,0%
- di cui: unit-linked	684.590	17,1%	-56,7%	12.390.885	27,2%	-27,0%
- di cui: index-linked	-	0,0%	n.d.	-	0,0%	n.d.
Malattia - ramo IV	189	0,0%	8,6%	3.391	0,0%	23,8%
Fondi pensione aperti - ramo VI	15.365	0,4%	127,8%	79.478	0,2%	8,5%
<b>Imprese italiane-extra UE</b>	<b>3.999.043</b>	<b>100,0%</b>	<b>-6,6%</b>	<b>45.553.322</b>	<b>100,0%</b>	<b>-9,4%</b>
di cui: forme pens. ind.	70.353	1,8%	11,2%	447.892	1,0%	-13,9%
forme di puro rischio	36.398	0,9%	11,8%	509.037	1,1%	56,1%
prod. multiramo	1.218.751	30,5%	-54,5%	24.866.125	54,6%	-14,7%
PIR	5.433	0,1%	-89,1%	344.789	0,8%	10,7%



mese di novembre registra una raccolta più che dimezzata rispetto al corrispondente mese del 2021 (-56,7%), a fronte di un ammontare di appena € 685 mln (l'ammontare più basso da inizio anno); da gennaio il volume di nuovi affari ha raggiunto € 12,4 mld, con un decremento annuo in progressivo peggioramento e pari a -27,0%.

Da inizio anno i nuovi premi relativi a polizze di malattia di lunga durata (ramo IV) sono risultati pari a € 3,4 mln, con un incremento del 23,8% rispetto al corrispondente periodo del 2021, mentre i nuovi premi/contributi derivanti dalla gestione dei fondi pensione aperti (ramo VI) hanno registrato un incremento annuo dell'8,5%, a fronte di un ammontare di € 79 mln (il 64% del new business di tale ramo), di cui € 15 mln nel solo mese di novembre.

In riferimento alla diversa tipologia di prodotti commercializzati, nel mese di novembre i nuovi premi/contributi relativi a forme pensionistiche individuali, per la maggior parte afferenti a polizze PIP, hanno osservato una raccolta in aumento dell'11,2% rispetto allo stesso mese del 2021 che, sommata a quella emessa nei mesi precedenti dell'anno, ammonta complessivamente a € 448 mln (il 37% del new business complessivo di questo prodotto), con un decremento annuo del 13,9%; di questi, poco più del 30% è afferente a prodotti multiramo previdenziali.

La raccolta di nuovi premi attinenti a forme di puro rischio è risultata ancora in aumento rispetto al mese di novembre 2021, totalizzando da inizio anno un volume di nuovi affari pari a € 509 mln, il 64% del totale premi di tali polizze e in crescita del 56,1% rispetto all'analogo periodo dell'anno precedente; quasi un terzo di questo importo è relativo a coperture di puro rischio commercializzate in modalità stand alone (non connesse a mutui o credito al consumo).

I nuovi premi relativi a prodotti multiramo, esclusi quelli previdenziali e PIR, nel mese di novembre hanno registrato un ammontare pari a € 1,2 mld, più che dimezzato rispetto a quanto collocato nel corrispondente mese dell'anno precedente, che, sommato a quello emesso nei mesi precedenti dell'anno, raggiunge un volume complessivo di nuovi affari di € 24,9 mld (di cui il 70% afferente al ramo I), pari al 55% dell'intera nuova produzione vita del canale e al 71% del totale complessivo dei nuovi premi di tali prodotti, con una variazione annua che peggiora a -14,7%.

Nel mese di novembre sono stati commercializzati nuovi prodotti PIR per un volume premi pari a poco più di € 5 mln (€ 50 mln nello stesso mese del 2021), mentre da inizio anno l'ammontare raggiunge € 345 mln (il 91% del totale complessivo di PIR), con un incremento sempre più contenuto e pari a +10,7% rispetto a quanto raccolto nel corrispondente periodo del 2021.

## Agenti e Vendita diretta <sup>1</sup>

### Nuova produzione vita di agenti e vendita diretta novembre 2022 (migliaia di euro)

RAMO/PRODOTTO	Premi nel mese	Distrib. (%)	Var. (%) 22/21	Premi da inizio anno	Distrib. (%)	Var. (%) 22/21
Vita - ramo I	850.734	74,4%	10,4%	7.118.109	65,3%	-15,9%
Capitalizzazioni - ramo V	9.376	0,8%	-43,3%	206.878	1,9%	-22,6%
Linked - ramo III	275.765	24,1%	-43,2%	3.508.644	32,2%	-18,0%
- di cui: unit-linked	275.765	24,1%	-43,2%	3.508.644	32,2%	-18,0%
- di cui: index-linked	-	0,0%	n.d.	0	0,0%	n.d.
Malattia - ramo IV	5.091	0,4%	4,3%	43.948	0,4%	3,4%
Fondi pensione aperti - ramo VI	2.961	0,3%	6,5%	27.984	0,3%	24,5%
<b>Imprese italiane-extra UE</b>	<b>1.143.927</b>	<b>100,0%</b>	<b>-10,7%</b>	<b>10.905.563</b>	<b>100,0%</b>	<b>-16,6%</b>
di cui: forme pens. ind.	80.879	7,1%	17,1%	600.426	5,5%	-0,7%
forme di puro rischio	18.543	1,6%	6,7%	199.104	1,8%	10,2%
prod. multiramo	392.181	34,3%	-52,7%	5.786.046	53,1%	-28,6%
PIR	899	0,1%	-60,8%	15.748	0,1%	-13,1%

Nel mese di novembre gli agenti e la vendita diretta hanno collocato polizze per un volume di nuovi premi pari a € 1,1 mld, ancora in calo rispetto allo stesso mese del 2021 (-10,7%). Nel dettaglio, per i primi si è osservata una raccolta in diminuzione del 14,3%, con una quota di mercato pari al 13%, mentre per la seconda (che distribuisce il 5% dell'intera nuova produzione) vi è stato un lieve incremento dello 0,5%. Da gennaio la nuova produzione dell'intero canale è stata pari a € 10,9 mld, registrando una diminuzione annua del 16,6%.

Nel mese di novembre la rete agenziale e diretta ha intermediato prodotti di ramo I per € 851 mln (l'ammontare più alto da inizio anno), il 74% del volume di nuovi premi dell'intero canale e in aumento del 10,4% rispetto a novembre 2021; considerando anche il new business emesso per tale ramo nei mesi precedenti dell'anno, il canale agenziale e diretto ha registrato un importo complessivo pari a € 7,1 mld, il 15,9% in meno rispetto all'analogo periodo del 2021.

Negativo invece il trend del new business dei nuovi premi di ramo V, in contrazione del 43,3% rispetto a quanto emesso nel mese di novembre 2021, raggiungendo appena lo 0,8% della raccolta totale del canale; da gennaio il volume di tali polizze è stato pari a € 207 mln, il 22,6% in meno rispetto all'analogo periodo del 2021.

La restante quota di nuova produzione mensile è costituita essenzialmente dalla componente unit-linked (24%), con un ammontare ancora in significativo calo rispetto allo stesso mese del 2021 (-43,2%, stessa variazione del mese precedente); da gennaio tali polizze hanno registrato un volume premi di € 3,5 mld, con un decremento annuo del 18,0%.

Da inizio anno il 92% dei nuovi premi relativi a polizze di malattia di lunga durata (ramo IV) è stato raccolto dalla rete agenziale e diretta,

<sup>1</sup> La direzione e le agenzie in economia o gerenze (intendendosi per tali le delegazioni o succursali alle dirette dipendenze dell'impresa che svolgono funzioni commerciali con uffici aperti al pubblico), gli intermediari a titolo accessorio che, iscritti alla sezione F del RUI, agiscono su incarico dell'impresa e i produttori diretti che, iscritti alla sezione C del RUI, esercitano l'intermediazione assicurativa nei rami Vita, Infortuni e Malattia.



per un ammontare di € 44 mln, il 3,4% in più rispetto all'analogo periodo del 2021, mentre i nuovi contributi derivanti dalla gestione dei fondi pensione aperti (ramo VI) sono stati pari a € 28 mln, in aumento del 24,5%.

Relativamente alle diverse tipologie di polizze commercializzate, le forme pensionistiche individuali hanno registrato nel mese di novembre un ammontare in aumento del 17,1% rispetto allo stesso mese del 2021, che, sommato a quello raccolto da inizio anno, raggiunge un importo di € 600 mln (la metà del new business complessivo di questo prodotto), in calo di appena lo 0,7% rispetto all'analogo periodo del 2021; di questi, più della metà sono afferenti a prodotti multiramo previdenziali.

Positivo, nel mese di novembre, anche il trend dei nuovi premi relativi a forme di puro rischio, con una raccolta in aumento del 6,7% rispetto all'analogo mese del 2021; da gennaio il volume di nuovi affari è ammontato a € 199 mln, di cui € 154 mln afferente a polizze non abbinata a mutui o credito al consumo, registrando un incremento annuo del 10,2%.

I nuovi premi relativi a prodotti multiramo, esclusi quelli previdenziali e PIR, nel mese di novembre sono risultati più che dimezzati (-52,7%) rispetto allo stesso mese del 2021, a fronte di un ammontare pari a € 392 mln; da gennaio il new business ha raggiunto € 5,8 mld di raccolta premi, il 28,6% in meno rispetto all'analogo periodo dell'anno precedente, pari al 53% dell'intera nuova produzione vita intermediata dal canale agenziale e diretto e al 17% del new business complessivo di questo prodotto.

Nel mese di novembre sono stati emessi sul mercato nuovi prodotti PIR per meno di un milione (prevalentemente afferenti a prodotti multiramo collocati tramite gli agenti), ammontando da inizio anno a un volume di € 16 mln, con un decremento del 13,1% rispetto all'analogo periodo del 2021.

## Consulenti finanziari abilitati all'offerta fuori sede

Nel mese di novembre il canale consulenti finanziari abilitati all'offerta fuori sede ha intermediato un volume di nuovi premi pari a € 1,1 mld, in contrazione del 19,0% rispetto allo stesso mese del 2021; da gennaio il new business ha raggiunto un ammontare pari a € 9,9 mld, registrando un decremento annuo pari a -28,9%.

I nuovi premi di ramo I, con un volume pari a € 489 mln (l'ammontare più alto da inizio anno), il 44% del new business del canale, sono risultati in aumento del 17,4% rispetto allo stesso mese del 2021, mentre da gennaio la nuova produzione è stata pari a € 3,8 mld, il 4,2% in meno rispetto all'analogo periodo del 2021.

I nuovi premi di polizze di ramo III, esclusivamente di tipo unit-linked, nel mese di novembre hanno registrato un volume di € 626 mln (il 56% dell'intera nuova produzione del canale), in calo del 34,8% rispetto a quello emesso nell'analogo mese del 2021, raggiungendo da inizio anno un ammontare di nuovi affari pari a € 6,1 mld, con un decremento annuo del 38,8%.

Da gennaio i consulenti finanziari abilitati non hanno commercializzato polizze di capitalizzazione (ramo V) mentre le nuove polizze di ramo VI hanno raggiunto un importo pari a quasi € 17 mln, in calo del 10,3% rispetto al corrispettivo periodo del 2021.

Analizzando le diverse tipologie di contratto, si osserva come nel mese di novembre i nuovi premi/contributi relativi a forme pensionistiche individuali, quasi esclusivamente prodotti PIP, abbiano registrato ancora un calo rispetto allo stesso mese del 2021, raggiungendo da gennaio un volume di nuovi affari pari a € 129 mln (di cui circa il 30% afferente a prodotti multiramo previdenziali), con un decremento annuo del 10,3%.

In calo (-21,6%), rispetto a novembre 2021, anche la raccolta premi relativa a forme di puro rischio che, sommata a quella dei mesi precedenti, raggiunge da inizio anno un volume pari a € 23 mln (il 13,7% in meno rispetto all'analogo periodo dell'anno precedente), di cui più di un quarto viene commercializzato attraverso polizze non abbinata a mutui o credito al consumo.

I nuovi premi relativi a prodotti multiramo, esclusi quelli previdenziali e PIR, nel mese di novembre hanno registrato un calo di quasi il 60% rispetto allo stesso mese del 2021, contabilizzando da gennaio un volume di nuovi affari pari a € 3,5 mld (pressoché equidistribuito tra ramo I e ramo III), il 10% dell'intera nuova produzione di tali polizze e il 35% del new business totale del canale, in calo del 33,6% rispetto all'analogo periodo del 2021.

I nuovi prodotti PIR nel mese di novembre sono stati commercializzati per un importo inferiore al milione, ancora in significativo calo rispetto allo stesso mese del 2021, mentre da inizio anno il volume di new business ha raggiunto € 19,5 mln (di cui appena il 3% sottoscritto tramite prodotti multiramo), con un aumento del 3,6% rispetto all'analogo periodo dell'anno precedente.

## Nuova produzione vita dei consulenti finanziari abilitati novembre 2022 (migliaia di euro)

RAMO/PRODOTTO	Premi nel mese	Distrib. (%)	Var. (%) 22/21	Premi da inizio anno	Distrib. (%)	Var. (%) 22/21
Vita - ramo I	489.006	43,7%	17,4%	3.801.659	38,4%	-4,2%
Capitalizzazioni - ramo V	-	0,0%	n.d.	-	0,0%	n.d.
Linked - ramo III	625.792	56,0%	-34,8%	6.092.797	61,5%	-38,8%
- di cui: unit-linked	625.792	56,0%	-34,8%	6.092.797	61,5%	-38,8%
- di cui: index-linked	-	0,0%	n.d.	-	0,0%	n.d.
Malattia - ramo IV	1	0,0%	-87,5%	38	0,0%	-64,2%
Fondi pensione aperti - ramo VI	3.180	0,3%	-1,5%	16.749	0,2%	-10,3%
<b>Imprese italiane-extra UE</b>	<b>1.117.979</b>	<b>100,0%</b>	<b>-19,0%</b>	<b>9.911.243</b>	<b>100,0%</b>	<b>-28,9%</b>
di cui: forme pens. ind.	15.648	1,4%	-11,6%	129.301	1,3%	-10,3%
forme di puro rischio	1.970	0,2%	-21,6%	22.715	0,2%	-13,7%
prod. multiramo	198.662	17,8%	-59,3%	3.464.091	35,0%	-33,6%
PIR	752	0,1%	-82,4%	19.546	0,2%	3,6%

## Serie storica

Migliaia di euro		Imprese italiane ed extra-U.E.				Lavoro complessivo*			
Anno	Mese	Premi		Var. % rispetto a stesso periodo anno precedente		Premi		Var. % rispetto a stesso periodo anno precedente	
		nel mese	da inizio anno	1 mese	da inizio anno	nel mese	da inizio anno	1 mese	da inizio anno
2018	Gennaio	6.651.647	6.651.647	8,0	8,0	7.843.358	7.843.358	7,5	7,5
	Febbraio	7.872.608	14.524.255	6,7	7,3	9.390.726	17.234.084	4,2	5,7
	Marzo	7.906.239	22.430.494	-3,7	3,1	9.186.151	26.420.235	-8,7	0,2
	Aprile	6.398.901	28.829.395	6,7	3,9	7.664.037	34.084.272	2,9	0,8
	Maggio	7.572.560	36.401.955	3,5	3,8	8.977.295	43.061.567	-2,2	0,2
	Giugno	6.883.984	43.285.939	6,1	4,2	8.129.539	51.191.106	0,6	0,2
	Luglio	6.516.417	49.802.356	1,2	3,8	7.569.618	58.760.724	-3,8	-0,3
	Agosto	5.530.712	55.333.068	-7,8	2,5	6.515.609	65.276.333	-9,6	-1,3
	Settembre	7.102.478	62.435.546	29,7	5,0	7.864.725	73.141.058	20,7	0,6
	Ottobre	6.509.461	68.945.007	-8,1	3,6	7.466.434	80.607.492	-11,8	-0,7
	Novembre	6.699.593	75.644.600	-1,8	3,1	7.524.493	88.131.985	-12,3	-1,8
	Dicembre	6.682.585	82.327.185	8,4	3,5	7.447.472	95.579.457	0,0	-1,6
2019	Gennaio	6.501.031	6.501.031	-2,3	-2,3	7.089.440	7.089.440	-9,6	-9,6
	Febbraio	7.785.673	14.286.704	-1,1	-1,6	8.407.917	15.497.357	-10,5	-10,1
	Marzo	8.722.556	23.009.260	10,3	2,6	9.520.153	25.017.510	3,6	-5,3
	Aprile	7.019.723	30.028.983	9,7	4,2	7.980.032	32.997.542	4,1	-3,2
	Maggio	7.059.038	37.088.021	-6,8	1,9	7.883.698	40.881.240	-12,2	-5,1
	Giugno	6.509.503	43.597.524	-5,4	0,7	7.886.302	48.767.542	-3,0	-4,7
	Luglio	7.436.596	51.034.120	14,1	2,5	9.565.522	58.333.064	26,4	-0,7
	Agosto	4.827.476	55.861.596	-12,7	1,0	5.950.369	64.283.433	-8,7	-1,5
	Settembre	6.588.027	62.449.623	-7,2	0,0	7.732.598	72.016.031	-1,7	-1,5
	Ottobre	8.528.247	70.977.870	31,0	2,9	9.968.557	81.984.588	33,5	1,7
	Novembre	7.677.760	78.655.630	14,6	4,0	8.929.943	90.914.531	18,7	3,2
	Dicembre	7.661.080	86.316.710	14,6	4,8	8.716.674	99.631.205	17,0	4,2
2020	Gennaio	8.096.227	8.096.227	24,5	24,5	9.001.317	9.001.317	27,0	27,0
	Febbraio	8.373.060	16.469.288	7,5	15,3	9.471.727	18.473.045	12,7	19,2
	Marzo	4.742.100	21.211.388	-45,6	-7,8	5.480.985	23.954.030	-42,4	-4,3
	Aprile	3.436.710	24.648.098	-51,0	-17,9	3.833.987	27.788.017	-52,0	-15,8
	Maggio	5.173.937	29.822.035	-26,7	-19,6	5.645.646	33.433.663	-28,4	-18,2
	Giugno	6.587.562	36.409.597	1,2	-16,5	7.439.257	40.872.920	-5,7	-16,2
	Luglio	7.552.850	43.962.447	1,6	-13,9	8.624.384	49.497.304	-9,8	-15,1
	Agosto	4.783.635	48.746.082	-0,9	-12,7	5.634.870	55.132.174	-5,3	-14,2
	Settembre	6.737.788	55.483.870	2,3	-11,2	7.922.406	63.054.580	2,5	-12,4
	Ottobre	8.082.449	63.566.319	-5,2	-10,4	9.525.050	72.579.630	-4,4	-11,5
	Novembre	8.139.580	71.705.900	6,0	-8,8	9.407.195	81.986.826	5,3	-9,8
	Dicembre	7.852.355	79.558.255	2,5	-7,8	9.083.857	91.070.683	4,2	-8,6
2021	Gennaio	6.476.480	6.476.480	-20,0	-20,0	7.493.699	7.493.699	-16,7	-16,7
	Febbraio	8.672.082	15.148.562	3,6	-8,0	10.206.571	17.700.270	7,8	-4,2
	Marzo	8.992.593	24.141.155	89,6	13,8	10.631.253	28.331.523	94,0	18,3
	Aprile	7.414.038	31.555.193	115,7	28,0	8.744.759	37.076.282	128,1	33,4
	Maggio	7.439.602	38.994.795	43,8	30,8	8.750.050	45.826.332	55,0	37,1
	Giugno	7.096.048	46.090.843	7,7	26,6	8.434.570	54.260.902	13,4	32,8
	Luglio	7.211.825	53.302.668	-4,5	21,2	8.820.782	63.081.684	2,3	27,4
	Agosto	4.726.990	58.029.658	-1,2	19,0	6.110.916	69.192.600	8,4	25,5
	Settembre	6.354.074	64.383.732	-5,7	16,0	7.970.773	77.163.373	0,6	22,4
	Ottobre	7.252.790	71.636.522	-10,3	12,7	8.948.847	86.112.220	-6,0	18,6
	Novembre	7.092.756	78.729.278	-12,9	9,8	8.388.753	94.500.973	-10,8	15,3
	Dicembre	6.472.980	85.202.258	-17,6	7,1	7.571.911	102.072.884	-16,6	12,1
2022	Gennaio	6.197.032	6.197.032	-4,3	-4,3	7.247.573	7.247.573	-3,3	-3,3
	Febbraio	7.595.795	13.792.827	-12,4	-8,9	8.878.856	16.126.429	-13,0	-8,9
	Marzo	7.575.818	21.368.645	-15,8	-11,5	8.778.896	24.905.325	-17,4	-12,1
	Aprile	6.003.962	27.372.607	-19,0	-13,3	7.042.918	31.948.243	-19,5	-13,8
	Maggio	6.525.512	33.898.119	-12,3	-13,1	7.528.669	39.476.912	-14,0	-13,9
	Giugno	7.010.692	40.908.811	-1,2	-11,2	7.809.249	47.286.161	-7,4	-12,9
	Luglio	5.838.331	46.747.142	-19,0	-12,3	6.449.898	53.736.059	-26,9	-14,8
	Agosto	3.806.683	50.553.825	-19,5	-12,9	4.419.922	58.155.981	-27,7	-16,0
	Settembre	4.854.769	55.408.594	-23,6	-13,9	5.682.345	63.838.326	-28,7	-17,3
	Ottobre	5.728.311	61.136.905	-21,0	-14,7	6.573.782	70.412.108	-26,5	-18,2
	Novembre	6.317.475	67.454.380	-10,9	-14,3	7.101.048	77.513.156	-15,4	-18,0
	Dicembre								

## Note

(\*): Il dato include i premi raccolti in Italia da un campione di rappresentanze di imprese U.E. operanti in regime di libertà di stabilimento e di libera prestazione di servizi. Il campione delle rappresentanze di imprese U.E. viene ampliato periodicamente con l'entrata di nuove compagnie, le variazioni annue sono perciò calcolate a termini omogenei.

Eventuali variazioni dei dati relativi a mesi precedenti rispetto a quelli già pubblicati in passato sono dovute ad aggiornamenti successivamente comunicati dalle imprese.

La nuova produzione Vita relativa a polizze individuali rileva su base mensile i premi/contributi relativi a nuove polizze/adesioni individuali e premi/contributi supplementari, ossia i premi unici aggiuntivi. Gli importi relativi a polizze/adesioni che prevedono una rateizzazione del premio/contributo periodico sono indicati su base annua, comprensivi di eventuali sovrappremi e garanzie accessorie.

I premi/contributi relativi a polizze/adesioni collettive sono rilevati su base trimestrale (nei mesi di marzo, giugno, settembre, dicembre).

Sono invece esclusi i premi/contributi periodici - annui e ricorrenti - di annualità successive alla prima e gli adeguamenti di premio connessi a polizze rivalutabili, adeguabili o indicizzate.

## Serie storica per ramo – Imprese italiane ed extra U.E.

Mese	Ramo I				Ramo III				Ramo V			
	Premi		Var. % rispetto a stesso periodo anno precedente		Premi		Var. % rispetto a stesso periodo anno precedente		Premi		Var. % rispetto a stesso periodo anno precedente	
	nel mese	da inizio anno	1 mese	da inizio anno	nel mese	da inizio anno	1 mese	da inizio anno	nel mese	da inizio anno	1 mese	da inizio anno
<b>2018</b>												
Gennaio	4.345.450	4.345.450	1,9	1,9	2.194.279	2.194.279	24,3	24,3	100.849	100.849	-15,3	-15,3
Febbraio	5.006.061	9.351.511	1,1	1,5	2.689.550	4.883.829	16,2	19,8	163.234	264.083	59,1	19,2
Marzo	5.133.162	14.484.673	1,8	1,6	2.576.842	7.460.671	-12,0	6,5	184.641	448.724	-18,6	0,1
Aprile	4.132.593	18.617.266	8,7	3,1	2.162.870	9.623.541	4,6	6,1	92.598	541.322	-22,0	-4,5
Maggio	4.699.048	23.316.314	-1,1	2,2	2.689.813	12.313.354	9,8	6,8	173.167	714.489	65,1	6,3
Giugno	3.953.279	27.269.593	7,7	3,0	2.828.414	15.141.768	4,7	6,4	91.905	806.394	-10,9	4,0
Luglio	3.994.841	31.264.434	7,6	3,5	2.426.142	17.567.910	-7,4	4,3	83.856	890.250	-11,4	2,4
Agosto	3.637.839	34.902.273	-12,3	1,6	1.848.612	19.416.522	3,9	4,3	34.558	924.808	-44,0	-0,7
Settembre	5.295.753	40.198.026	49,2	6,1	1.750.724	21.167.246	-5,5	3,4	47.070	971.878	-22,2	-2,0
Ottobre	4.351.818	44.549.844	-2,3	5,2	2.086.977	23.254.223	-16,3	1,2	56.126	1.028.004	-53,9	-7,7
Novembre	4.792.856	49.342.700	19,0	6,4	1.764.395	25.018.618	-34,5	-2,5	125.710	1.153.714	52,3	-3,6
Dicembre	4.830.429	54.173.129	36,8	8,6	1.734.002	26.752.620	-25,8	-4,5	86.303	1.240.017	-66,8	-14,8
<b>2019</b>												
Gennaio	5.173.857	5.173.857	19,1	19,1	1.259.109	1.259.109	-42,6	-42,6	55.619	55.619	-44,8	-44,8
Febbraio	5.926.436	11.100.293	18,4	18,7	1.651.087	2.910.196	-38,6	-40,4	198.677	254.296	21,7	-3,7
Marzo	6.308.843	17.409.136	22,9	20,2	2.319.966	5.230.162	-10,0	-29,9	82.700	336.996	-55,2	-24,9
Aprile	4.925.305	22.334.441	19,2	20,0	1.956.588	7.186.750	-9,5	-25,3	126.128	463.124	36,2	-14,4
Maggio	4.973.703	27.308.144	5,8	17,1	1.932.067	9.118.817	-28,2	-25,9	140.654	603.778	-18,8	-15,5
Giugno	4.542.238	31.850.382	14,9	16,8	1.862.359	10.981.176	-34,2	-27,5	94.684	698.462	3,0	-13,4
Luglio	5.236.579	37.086.961	31,1	18,6	2.059.456	13.040.632	-15,1	-25,8	128.768	827.230	53,6	-7,1
Agosto	3.460.103	40.547.064	-4,9	16,2	1.308.183	14.348.815	-29,2	-26,1	49.523	876.753	43,3	-5,2
Settembre	4.624.767	45.171.831	-12,7	12,4	1.882.454	16.231.269	7,5	-23,3	69.954	946.707	48,6	-2,6
Ottobre	5.749.431	50.921.262	32,1	14,3	2.659.578	18.890.847	27,4	-18,8	103.758	1.050.465	84,9	2,2
Novembre	5.133.939	56.055.201	7,1	13,6	2.429.354	21.320.201	37,7	-14,8	91.697	1.142.162	-27,1	-1,0
Dicembre	5.032.693	61.087.894	4,2	12,8	2.402.707	23.722.908	38,6	-11,3	182.796	1.324.958	111,8	6,8
<b>2020</b>												
Gennaio	5.449.452	5.449.452	5,3	5,3	2.387.558	2.387.558	89,6	89,6	244.795	244.795	340,1	340,1
Febbraio	5.454.525	10.903.978	-8,0	-1,8	2.840.054	5.227.612	72,0	79,6	64.949	309.744	-67,3	21,8
Marzo	3.122.175	14.026.153	-50,5	-19,4	1.546.070	6.773.682	-33,4	29,5	66.173	375.917	-20,0	11,5
Aprile	2.561.113	16.587.266	-48,0	-25,7	805.554	7.579.236	-58,8	5,5	63.312	439.229	-49,8	-5,2
Maggio	3.996.909	20.584.175	-19,6	-24,6	1.123.409	8.702.645	-41,9	-4,6	43.724	482.953	-68,9	-20,0
Giugno	4.814.681	25.398.856	6,0	-20,3	1.730.000	10.432.645	-7,1	-5,0	32.921	515.874	-65,2	-26,1
Luglio	5.242.131	30.640.987	0,1	-17,4	2.229.694	12.662.339	8,3	-2,9	69.882	585.756	-45,7	-29,2
Agosto	3.079.091	33.720.078	-11,0	-16,8	1.641.322	14.303.661	25,5	-0,3	55.434	641.190	11,9	-26,9
Settembre	4.450.053	38.170.131	-3,8	-15,5	2.208.842	16.512.503	17,3	1,7	68.935	710.125	-1,5	-25,0
Ottobre	5.280.038	43.450.169	-8,2	-14,7	2.689.629	19.202.132	1,1	1,6	94.261	804.386	-9,2	-23,4
Novembre	5.397.523	48.847.692	5,1	-12,9	2.647.156	21.849.288	9,0	2,5	76.127	880.513	-17,0	-22,9
Dicembre	5.022.748	53.870.441	-0,2	-11,8	2.689.540	24.538.828	11,9	3,4	103.281	983.794	-43,5	-25,7
<b>2021</b>												
Gennaio	4.340.625	4.340.625	-20,3	-20,3	2.063.831	2.063.831	-13,6	-13,6	57.435	57.435	-76,5	-76,5
Febbraio	5.274.875	9.615.500	-3,3	-11,8	3.302.236	5.366.067	16,3	2,6	80.868	138.303	24,5	-55,3
Marzo	5.256.735	14.872.235	68,4	6,0	3.688.308	9.054.375	138,6	33,7	31.451	169.754	-52,5	-54,8
Aprile	4.545.656	19.417.891	77,5	17,1	2.817.080	11.871.455	249,7	56,6	36.973	206.727	-41,6	-52,9
Maggio	4.339.216	23.757.107	8,6	15,4	3.032.740	14.904.195	170,0	71,3	50.585	257.312	15,7	-46,7
Giugno	4.052.407	27.809.514	-15,8	9,5	2.977.616	17.881.811	72,1	71,4	51.357	308.669	56,0	-40,2
Luglio	4.236.786	32.046.300	-19,2	4,6	2.911.484	20.793.295	30,6	64,2	48.848	357.517	-30,1	-39,0
Agosto	2.727.037	34.773.337	-11,4	3,1	1.974.969	22.768.264	20,3	59,2	14.894	372.411	-73,1	-41,9
Settembre	3.753.078	38.526.415	-15,7	0,9	2.569.113	25.337.377	16,3	53,4	20.228	392.639	-70,7	-44,7
Ottobre	4.198.539	42.724.954	-20,5	-1,7	3.004.182	28.341.559	11,7	47,6	33.976	426.615	-64,0	-47,0
Novembre	3.992.126	46.717.080	-26,0	-4,4	3.053.935	31.395.494	15,4	43,7	28.994	455.609	-61,9	-48,3
Dicembre	3.732.030	50.449.110	-25,7	-6,4	2.636.670	34.032.164	-2,0	38,7	55.878	511.487	-45,9	-48,0
<b>2022</b>												
Gennaio	3.710.365	3.710.365	-14,5	-14,5	2.424.752	2.424.752	17,5	17,5	57.435	57.435	-76,5	-76,5
Febbraio	4.558.963	8.269.328	-13,6	-14,0	2.977.341	5.402.093	-9,8	0,7	80.868	138.303	24,5	-55,3
Marzo	4.834.593	13.103.921	-8,0	-11,9	2.690.865	8.092.958	-27,0	-10,6	31.451	169.754	-52,5	-54,8
Aprile	3.869.828	16.973.749	-14,9	-12,6	2.100.822	10.193.780	-25,4	-14,1	36.973	206.727	-41,6	-52,9
Maggio	4.102.394	21.076.143	-5,5	-11,3	2.368.925	12.562.705	-21,9	-15,7	37.174	183.575	-26,5	-28,7
Giugno	4.672.890	25.749.033	15,3	-7,4	2.284.772	14.847.477	-23,3	-17,0	38.424	221.999	-25,2	-28,1
Luglio	4.155.503	29.904.536	-1,9	-6,7	1.587.434	16.434.911	-45,5	-21,0	81.792	303.791	67,4	-15,0
Agosto	2.496.546	32.401.082	-8,5	-6,8	1.263.963	17.698.874	-36,0	-22,3	36.345	340.136	144,0	-8,7
Settembre	3.429.420	35.830.502	-8,6	-7,0	1.388.408	19.087.282	-46,0	-24,7	22.696	362.832	12,2	-7,6
Ottobre	4.182.811	40.013.313	-0,4	-6,3	1.493.443	20.580.725	-50,3	-27,4	34.524	397.356	1,6	-6,9
Novembre	4.643.993	44.657.306	16,3	-4,4	1.599.686	22.180.411	-47,6	-29,4	46.959	444.315	62,0	-2,5
Dicembre												

## Note

Eventuali variazioni dei dati relativi a mesi precedenti rispetto a quelli già pubblicati in passato sono dovute ad aggiornamenti successivamente comunicati dalle imprese.

I premi dei rami mancanti (IV e VI) non sono riportati in quanto meno significativi in termini di volume premi.

## Serie storica per tipologia di prodotto – Imprese italiane ed extra U.E.

Migliaia di euro

Mese	Forme pensionistiche individuali		Forme di puro rischio		Prodotti multiramo (esclusi previdenziali e PIR)			Piani individuali di risparmio		Altre forme
	Totale	di cui polizze multiramo	Totale	di cui polizze stand alone	Totale	di cui ramo I	di cui ramo III	Totale	di cui polizze multiramo	Totale
<b>2018</b>										
Gennaio	117.941	34.616	50.563	16.150	2.083.381	1.074.509	1.008.872	236.965	40.261	4.162.797
Febbraio	105.091	36.630	55.887	19.502	2.604.977	1.345.754	1.259.223	273.690	45.793	4.832.963
Marzo	111.205	38.201	63.621	20.975	2.670.139	1.419.156	1.250.983	250.871	37.991	4.810.403
Aprile	94.424	33.783	62.338	19.955	2.381.744	1.268.073	1.113.671	208.204	31.271	3.652.191
Maggio	105.537	39.250	76.661	26.683	2.719.270	1.484.948	1.234.322	273.297	48.117	4.397.795
Giugno	101.803	41.799	81.149	24.561	2.617.705	1.436.421	1.181.284	246.475	82.511	3.836.852
Luglio	102.882	37.651	94.280	43.075	2.427.582	1.352.201	1.075.381	134.991	27.636	3.756.682
Agosto	108.165	51.415	46.313	14.829	1.816.557	1.028.560	787.997	90.675	36.407	3.469.002
Settembre	96.252	38.799	64.963	19.513	1.996.114	1.178.484	817.630	66.649	27.928	4.878.500
Ottobre	124.059	46.622	76.258	22.012	2.519.196	1.482.804	1.036.392	71.620	38.985	3.718.328
Novembre	157.388	62.054	80.006	28.888	2.436.254	1.496.436	939.818	42.706	22.529	3.983.239
Dicembre	350.085	121.432	101.473	26.440	2.327.464	1.339.447	988.017	58.889	46.965	3.844.674
<b>2019</b>										
Gennaio	125.430	43.828	57.038	19.779	2.433.086	1.627.395	805.691	33.759	10.878	3.851.718
Febbraio	98.255	35.804	68.203	24.644	2.888.185	1.888.233	999.952	17.092	10.476	4.713.938
Marzo	97.147	40.538	74.400	23.293	3.854.200	2.476.373	1.377.827	13.097	5.970	4.683.712
Aprile	92.846	39.439	74.482	19.663	3.010.177	1.864.961	1.145.216	10.480	5.114	3.831.738
Maggio	97.950	40.834	71.204	24.998	2.901.957	1.812.027	1.089.930	8.323	4.012	3.979.604
Giugno	83.218	33.928	76.345	23.399	2.737.364	1.658.718	1.078.646	6.743	2.222	3.605.833
Luglio	98.426	37.562	77.644	24.990	2.836.789	1.783.552	1.053.237	10.358	2.824	4.413.379
Agosto	90.415	46.105	44.633	15.466	1.726.269	1.074.276	651.993	6.600	1.910	2.959.559
Settembre	102.803	44.553	66.971	26.471	2.611.944	1.592.610	1.019.334	13.281	4.280	3.793.028
Ottobre	130.155	54.819	73.274	27.048	3.433.377	2.087.540	1.345.837	17.283	767	4.874.158
Novembre	175.473	76.028	73.263	26.808	3.241.630	2.014.734	1.226.896	16.701	696	4.170.693
Dicembre	369.487	138.720	73.263	26.848	2.956.610	1.863.498	1.093.112	19.997	797	4.241.723
<b>2020</b>										
Gennaio	124.250	50.177	67.719	23.784	3.358.257	2.192.673	1.165.584	31.907	1.512	4.514.094
Febbraio	95.240	40.260	71.866	24.295	3.837.473	2.477.728	1.359.745	42.966	7.074	4.325.515
Marzo	64.168	30.733	51.420	18.146	2.017.174	1.273.117	744.057	14.956	2.937	2.594.382
Aprile	58.265	25.118	41.859	10.941	1.242.000	831.923	410.077	4.926	1.276	2.089.660
Maggio	74.951	28.353	42.302	15.675	1.795.234	1.217.852	577.382	9.011	1.458	3.252.439
Giugno	89.602	34.740	52.756	20.616	2.633.777	1.752.525	881.252	15.129	1.544	3.796.298
Luglio	97.949	36.968	67.845	23.930	3.167.454	2.148.610	1.018.844	10.086	1.089	4.209.516
Agosto	74.985	32.999	45.238	14.394	2.001.254	1.318.873	682.381	6.989	534	2.655.169
Settembre	93.767	38.623	60.555	22.638	2.888.060	1.949.266	938.794	7.676	723	3.687.730
Ottobre	132.806	55.667	64.975	27.603	3.658.464	2.419.416	1.239.048	7.199	1.230	4.219.005
Novembre	153.151	58.823	66.635	26.455	3.425.244	2.221.028	1.204.216	5.697	1.217	4.488.853
Dicembre	390.348	146.210	81.118	32.108	3.225.468	1.989.103	1.236.365	8.985	3.078	4.146.436
<b>2021</b>										
Gennaio	146.410	68.271	47.381	19.308	3.063.484	2.046.389	1.017.095	11.341	1.589	3.207.864
Febbraio	104.100	39.838	54.657	24.613	4.220.592	2.723.642	1.496.950	14.863	2.526	4.277.870
Marzo	111.361	47.922	66.251	30.952	4.769.952	3.043.199	1.726.753	18.970	2.838	4.026.059
Aprile	105.517	48.753	64.540	25.594	4.094.071	2.698.824	1.395.247	20.370	2.816	3.129.540
Maggio	109.062	47.394	62.184	29.975	4.124.722	2.652.740	1.471.982	29.816	2.258	3.113.818
Giugno	104.466	49.143	62.957	30.061	4.098.011	2.622.236	1.475.775	47.323	2.395	2.783.291
Luglio	123.686	51.957	63.171	28.493	4.193.295	2.720.894	1.472.401	35.827	2.371	2.795.846
Agosto	89.321	37.895	38.504	13.845	2.776.446	1.724.884	1.051.562	26.965	1.402	1.795.754
Settembre	104.751	43.356	58.511	29.261	3.661.158	2.321.751	1.339.407	35.519	2.357	2.494.135
Ottobre	138.599	56.108	58.143	28.736	4.200.005	2.666.810	1.533.195	51.089	2.509	2.804.954
Novembre	152.078	73.865	60.873	28.946	4.100.639	2.510.254	1.590.385	56.255	2.865	2.722.911
Dicembre	393.747	144.743	56.522	27.547	3.400.122	2.000.084	1.400.038	25.122	5.647	2.597.467
<b>2022</b>										
Gennaio	117.692	46.816	45.694	22.751	3.718.273	2.427.678	1.290.595	55.191	2.450	2.260.182
Febbraio	99.855	42.163	54.511	29.496	4.626.838	2.970.432	1.656.406	83.945	50.346	2.730.646
Marzo	111.836	43.417	85.079	36.688	4.339.148	2.785.260	1.553.888	82.521	49.954	2.957.234
Aprile	95.345	44.036	75.771	28.913	3.529.428	2.322.449	1.206.979	48.349	28.868	2.255.069
Maggio	107.845	48.672	73.221	35.180	3.536.010	2.280.842	1.255.168	38.172	22.995	2.770.264
Giugno	98.447	46.524	110.897	37.234	3.960.479	2.816.880	1.143.599	32.442	18.584	2.808.427
Luglio	97.864	47.268	69.302	33.080	3.148.078	2.347.379	800.699	11.551	6.171	2.511.536
Agosto	82.825	35.745	43.358	17.416	1.833.240	1.165.780	667.460	7.666	4.069	1.839.594
Settembre	102.178	46.471	117.554	28.616	2.241.859	1.532.923	708.936	7.026	4.095	2.386.152
Ottobre	119.192	52.579	61.057	33.059	2.024.581	1.225.752	798.829	6.136	3.277	3.517.345
Novembre	170.787	77.131	62.035	33.442	1.835.694	1.094.470	741.224	7.084	4.579	4.241.875
Dicembre										

## Note

Eventuali variazioni dei dati relativi a mesi precedenti rispetto a quelli già pubblicati in passato sono dovute ad aggiornamenti successivamente comunicati dalle imprese.



## Serie storica per canale distributivo – Imprese italiane ed extra U.E.

Migliaia di euro

Mese	Reti agenziali				Reti bancarie, postali e finanziarie				Vendita diretta a distanza e Broker	
	Agenti		Vendita diretta		Sportelli bancari e postali		Consulenti finanziari abilitati		Premi	Variaz. annua
	Premi	Variaz. annua	Premi	Variaz. annua	Premi	Variaz. annua	Premi	Variaz. annua		
<b>2018</b>										
Gennaio	670.258	6,0%	259.225	6,2%	4.817.923	10,3%	842.549	-2,8%	61.692	28,6%
Febbraio	722.631	4,2%	309.511	34,8%	5.705.009	9,7%	1.091.688	-10,2%	43.769	9,9%
Marzo	801.941	-5,7%	280.030	-13,2%	5.616.646	1,5%	1.165.870	-20,2%	41.752	3,8%
Aprile	645.429	-0,7%	230.523	-0,5%	4.550.766	11,0%	937.549	-5,9%	34.634	55,4%
Maggio	807.683	3,2%	249.127	11,8%	5.328.039	4,2%	1.131.130	-1,7%	56.581	20,5%
Giugno	735.038	-0,5%	262.440	19,8%	4.683.887	5,1%	1.173.200	12,6%	29.419	-1,5%
Luglio	735.649	6,7%	220.496	9,3%	4.368.615	-2,9%	1.138.597	11,6%	53.060	94,7%
Agosto	366.443	4,5%	129.607	4,9%	4.028.046	-15,6%	968.236	33,0%	38.380	62,1%
Settembre	582.237	7,7%	195.898	13,2%	5.479.904	33,8%	788.374	24,2%	56.065	94,8%
Ottobre	757.848	7,0%	250.389	6,0%	4.505.416	-10,8%	948.845	-10,0%	46.963	44,4%
Novembre	709.560	-7,4%	309.673	51,2%	4.409.463	-2,4%	1.128.503	-13,2%	142.394	371,9%
Dicembre	1.102.163	-7,5%	278.687	-7,4%	3.806.442	15,8%	1.159.774	-11,8%	335.519	373,7%
<b>2019</b>										
Gennaio	574.889	-14,2%	262.269	1,2%	5.031.775	4,4%	586.403	-30,4%	45.695	-25,9%
Febbraio	802.624	11,1%	457.226	47,7%	5.119.216	-10,3%	1.365.021	25,0%	41.586	-5,0%
Marzo	821.559	2,4%	427.333	52,6%	5.974.382	6,4%	1.420.534	21,8%	78.748	88,6%
Aprile	732.339	13,5%	258.334	12,1%	4.868.940	7,0%	1.075.393	14,7%	84.717	144,6%
Maggio	825.228	2,2%	235.182	-5,6%	4.904.404	-8,0%	1.013.114	-10,4%	81.110	43,4%
Giugno	881.283	19,9%	287.902	9,7%	4.360.186	-6,9%	926.575	-21,0%	53.557	82,0%
Luglio	811.376	10,3%	230.817	4,7%	5.357.014	22,6%	980.905	-13,8%	56.484	6,5%
Agosto	445.475	21,6%	234.628	81,0%	3.543.757	-12,0%	571.364	-41,0%	32.252	-16,0%
Settembre	723.890	24,3%	255.498	30,4%	4.756.437	-13,2%	721.728	-8,5%	130.474	132,7%
Ottobre	935.611	23,5%	397.693	58,8%	5.792.992	28,6%	1.335.510	40,8%	66.441	41,5%
Novembre	968.202	36,5%	370.674	19,7%	5.287.926	19,9%	975.117	-13,6%	75.841	-46,7%
Dicembre	1.502.814	36,4%	398.701	43,1%	4.363.320	14,6%	1.222.557	5,4%	173.688	-48,2%
<b>2020</b>										
Gennaio	750.510	30,5%	480.794	83,3%	5.940.746	18,1%	856.727	46,1%	67.451	47,6%
Febbraio	824.222	2,7%	314.334	-31,3%	5.989.025	17,0%	1.111.957	-18,5%	133.523	221,1%
Marzo	726.019	-11,6%	194.879	-54,4%	2.915.597	-51,2%	833.028	-41,4%	72.577	-7,8%
Aprile	656.858	-10,3%	240.764	-6,8%	1.781.238	-63,4%	684.247	-36,4%	73.603	-13,1%
Maggio	749.764	-9,1%	243.044	3,3%	3.443.176	-29,8%	662.825	-34,6%	75.128	-7,4%
Giugno	879.439	-0,2%	277.830	-3,5%	4.403.438	1,0%	970.198	4,7%	56.658	5,8%
Luglio	860.711	6,1%	267.852	16,0%	5.163.203	-3,6%	1.182.914	20,6%	78.170	38,4%
Agosto	456.805	2,5%	189.036	-19,4%	3.553.072	0,3%	545.848	-4,5%	38.873	20,5%
Settembre	705.613	-2,5%	274.003	7,2%	5.107.890	7,4%	612.269	-15,2%	38.013	-70,9%
Ottobre	899.169	-3,9%	255.364	-35,8%	5.880.092	1,5%	1.003.101	-24,9%	44.723	-32,7%
Novembre	921.013	-4,9%	301.848	-18,6%	5.639.490	6,6%	1.193.936	22,4%	83.293	9,8%
Dicembre	1.479.115	-1,6%	292.010	-26,8%	4.282.842	-1,8%	1.641.265	34,2%	157.123	-9,5%
<b>2021</b>										
Gennaio	832.603	10,9%	316.584	-34,2%	4.360.793	-26,6%	900.974	5,2%	65.526	-2,9%
Febbraio	1.056.677	28,2%	337.421	7,3%	5.653.434	-5,6%	1.535.364	38,1%	89.186	-33,2%
Marzo	1.198.634	65,1%	349.598	79,4%	5.563.146	90,8%	1.672.105	100,7%	209.110	188,1%
Aprile	1.020.062	55,3%	312.325	29,7%	4.662.464	161,8%	1.277.333	86,7%	141.854	92,7%
Maggio	850.117	13,4%	338.898	39,4%	4.835.378	40,4%	1.307.539	97,3%	107.670	43,3%
Giugno	860.046	-2,2%	249.872	-10,1%	4.574.836	3,9%	1.288.835	32,8%	122.459	116,1%
Luglio	831.538	-3,4%	265.563	-0,9%	4.439.909	-14,0%	1.507.338	27,4%	167.477	114,2%
Agosto	512.509	12,2%	246.112	30,2%	2.935.237	-17,4%	888.183	62,7%	144.949	272,9%
Settembre	694.664	-1,6%	320.969	17,1%	4.235.849	-17,1%	982.770	60,5%	119.822	215,2%
Ottobre	848.985	-5,6%	356.023	39,4%	4.741.479	-19,4%	1.205.639	20,2%	100.664	125,1%
Novembre	962.774	4,5%	317.696	5,3%	4.282.739	-24,1%	1.380.091	15,6%	149.456	79,4%
Dicembre	1.253.213	-15,3%	349.304	19,6%	2.821.085	-34,1%	1.764.988	7,5%	284.390	81,0%
<b>2022</b>										
Gennaio	696.193	-16,4%	330.536	4,4%	4.105.679	-5,9%	964.691	7,1%	99.933	52,5%
Febbraio	908.694	-14,0%	335.658	-0,5%	4.991.368	-11,7%	1.244.576	-18,9%	115.499	29,5%
Marzo	925.470	-22,8%	312.320	-10,7%	4.999.992	-10,1%	1.152.338	-31,1%	185.698	-11,2%
Aprile	733.230	-28,1%	269.670	-13,7%	3.926.332	-15,8%	925.367	-27,6%	149.363	5,3%
Maggio	780.586	-8,2%	320.261	-5,5%	4.426.941	-8,4%	864.303	-33,9%	133.421	23,9%
Giugno	673.157	-21,7%	278.099	11,3%	5.088.235	11,2%	909.347	-29,4%	61.854	-49,5%
Luglio	654.525	-21,3%	232.798	-12,3%	4.018.421	-9,5%	847.226	-43,8%	85.361	-49,0%
Agosto	392.987	-23,3%	179.414	-27,1%	2.562.271	-12,7%	586.728	-33,9%	85.283	-41,2%
Settembre	527.868	-24,0%	290.185	-9,6%	3.388.336	-20,0%	584.008	-40,6%	64.372	-46,3%
Ottobre	624.734	-26,4%	295.251	-17,1%	4.046.704	-14,7%	714.680	-40,7%	46.942	-53,4%
Novembre	824.666	-14,3%	319.261	0,5%	3.999.043	-6,6%	1.117.979	-19,0%	56.526	-62,2%
Dicembre										

## Note

Eventuali variazioni dei dati relativi a mesi precedenti rispetto a quelli già pubblicati in passato sono dovute ad aggiornamenti successivamente comunicati dalle imprese.