



Settore Polizze Individuali – Mese: ottobre 2018

Nel mese di ottobre la nuova produzione di polizze vita individuali raccolta in Italia dalle imprese italiane e dalle rappresentanze di imprese extra-U.E., comprensiva dei premi unici aggiuntivi, è stata pari a € 6,5 mld, in diminuzione dell'8,1% rispetto allo stesso mese del 2017 e del 2,3% rispetto a ottobre 2016 (Tab. 1 e Fig.1). Da gennaio i nuovi premi vita emessi hanno raggiunto € 68,9 mld, il 3,6% in più rispetto all'analogo periodo dell'anno precedente, quando veniva registrato un decremento annuo del 7,2%.

Il 71% delle imprese, rappresentative del 64% del mercato in termini di premi, ha registrato da inizio anno una raccolta superiore a quella dell'analogo periodo del 2017 e il 65% delle imprese (per una quota premi pari al 54%) ha ottenuto un risultato migliore rispetto alla variazione media registrata da tutte le imprese italiane ed extra-U.E. (+3,6%).

Considerando anche i nuovi premi vita del campione delle rappresentanze di imprese U.E., pari a € 1,1 mld e in calo del 21,9% rispetto a ottobre 2017, i nuovi affari vita complessivi nel mese sono stati pari a € 7,6 mld (-10,4% rispetto allo stesso mese del 2017) mentre da gennaio hanno raggiunto € 80,7 mld, importo pressoché stazionario (-0,5%) rispetto all'analogo periodo del 2017.

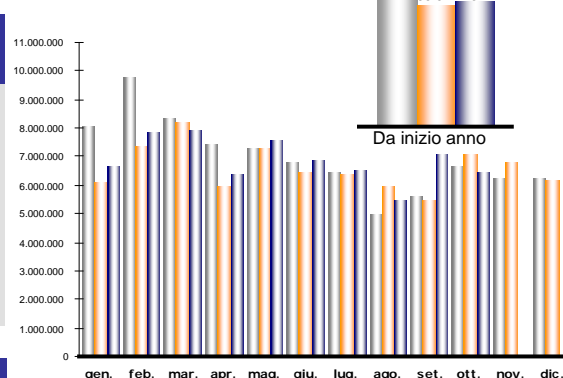
Per le serie storiche si rinvia all'Allegato I.

Analisi per ramo di attività/tipologia di prodotto

Tab. 1
Nuova produzione individuale vita per ramo di attività
ottobre 2018 (migliaia di euro)

RAMO/PRODOTTO	Premi nel mese	Distrib. (%)	Var. (%) 18/17	N° polizze da inizio anno	Premi da inizio anno	Distrib. (%)	Var. (%) 18/17
Vita - ramo I	4.351.818	66,9%	-2,3%	2.262.274	44.549.844	64,6%	5,2%
Capitalizzazioni - ramo V	56.126	0,9%	-53,9%	5.002	1.028.004	1,5%	-7,7%
Linked - ramo III	2.086.977	32,1%	-16,3%	589.197	23.254.223	33,7%	1,2%
- di cui: unit-linked	2.086.977	32,1%	-16,3%	589.197	23.254.223	33,7%	1,2%
- di cui: index-linked	-	0,0%	n.d.	-	-	0,0%	n.d.
Malattia - ramo IV	2.172	0,0%	55,3%	25.454	13.953	0,0%	40,4%
Fondi pens. aperti - ramo VI	12.368	0,2%	-7,7%	57.669	98.983	0,1%	-0,9%
Imprese italiane-extra UE	6.509.461	100,0%	-8,1%	2.939.596	68.945.007	100,0%	3,6%
Imprese UE	1.077.394		-21,9%		11.774.806		-19,3%
Totale	7.586.855		-10,4%		80.719.813		-0,5%

Fig. 1
Trend mensile 2016-2018
(imprese italiane-extra-U.E.)



Il campione delle rappresentanze di imprese U.E. è stato ampliato con l'entrata di nuove compagnie e le variazioni annue sono calcolate a termini omogenei.

Relativamente alle imprese italiane ed extra U.E., nel mese di ottobre i nuovi premi di ramo I afferenti a polizze individuali sono stati pari a € 4,4 mld (oltre i due terzi dell'intera nuova produzione vita), in calo del 2,3% rispetto allo stesso mese del 2017 (dopo l'eccezionale raccolta del mese precedente); di questi, € 1,5 mld provengono da nuovi premi investiti in gestioni separate di prodotti multiramo (polizze combinazione di una componente di ramo I e di una di ramo III) che registrano invece un aumento del 23,6% rispetto a ottobre 2017. Da gennaio i premi di ramo I hanno raggiunto € 44,5 mld, il 5,2% in più rispetto all'analogo periodo del 2017, quando il ramo registrava invece una contrazione annua pari al 20%.

Negativo anche l'andamento della raccolta dei nuovi premi di polizze di ramo V che nel mese di ottobre ammontano ad appena € 56 mln, importo più che dimezzato (-53,9%) rispetto allo stesso mese del 2017, attestandosi da inizio anno a un volume di nuovi premi pari a € 1,0 mld, il 7,7% in meno rispetto all'analogo periodo del 2017.

La restante quota della nuova produzione vita, pari a quasi un terzo del totale emesso nel mese di ottobre, ha riguardato il ramo III (nella forma unit-linked), con un ammontare pari a € 2,1 mld, in contrazione (-16,3%), per il secondo mese consecutivo, rispetto allo stesso mese del 2017; di questi, € 1,0 mld provengono da nuovi premi di polizze multiramo investiti in fondi unit-linked, in calo del 5,9%. Da gennaio l'incremento della raccolta del new business di ramo III è andato progressivamente a diminuire, fino ad attestarsi a +1,2%, a fronte di un ammontare pari a € 23,3 mld.

Le polizze di malattia di lunga durata (ramo IV) hanno registrato nel mese di ottobre l'ammontare più alto da inizio anno, superiore ai due milioni, raggiungendo nei primi dieci mesi dell'anno un volume pari a € 14 mln, oltre il 40% in più rispetto all'analogo periodo dell'anno precedente. I nuovi contributi relativi alla gestione di fondi pensione aperti hanno osservato un calo



del 7,7% rispetto allo stesso mese del 2017, attestandosi da inizio anno a un ammontare di quasi € 100 mln, in lieve calo (-0,9%) rispetto a quanto raccolto nello stesso periodo del 2017.

Per le serie storiche dei principali rami si rinvia all'Allegato II.

Da gennaio il numero delle nuove polizze/adesioni è stato complessivamente pari a 2,9 milioni, in diminuzione del 12,7% rispetto al corrispondente periodo del 2017.

In riferimento alle diverse tipologie di prodotti commercializzati, si osserva dalla Tab. 2 e dall'Allegato III, come nel mese di ottobre i nuovi premi/contributi relativi a forme pensionistiche individuali, pur registrando l'ammontare più alto da inizio anno, risultino ancora in calo (-7,7%) rispetto allo stesso mese del 2017, raggiungendo da gennaio un volume di € 1,1 mld, stazionario rispetto all'analogo periodo dell'anno precedente. Appena il 9% di tale importo è afferente ai nuovi premi/contributi relativi alla gestione di fondi pensione aperti (ramo VI) mentre la quota restante è rappresentata da PIP, di cui il 41% è costituito da PIP sottoscritti tramite prodotti multiramo (circa € 400 mln), in crescita del 21,2%.

I nuovi premi attinenti a forme di puro rischio sono risultati in aumento (+24,4%) rispetto allo stesso mese del 2017, raggiungendo da gennaio un importo di € 672 mln, il 12,8% in più rispetto all'analogo periodo dell'anno precedente; il 34% di questo ammontare è costituito da polizze non abbinate a mutui e credito al consumo (+34,7%).

I nuovi premi relativi a prodotti multiramo, esclusi quelli previdenziali e i PIR (Piani Individuali di Risparmio), hanno registrato anche nel mese di ottobre un aumento (+9,5%) rispetto allo stesso mese del 2017, grazie alla raccolta positiva dei nuovi premi investiti nella componente di ramo I. Da gennaio tali prodotti sono ammontati a € 23,8 mld, il 35% dell'intera nuova produzione vita, con un incremento del 10,7% rispetto a quanto collocato nell'analogo periodo del 2017. Concentrandosi sulla composizione, si osserva che la raccolta premi cumulata dei prodotti multiramo è costituita per il 55% da premi afferenti al ramo I e per il restante 45% da premi di ramo III, mentre quella dei prodotti "mono-ramo" è composta per il 72% da premi di ramo I. Inoltre, la quota di premi di ramo III, raccolta mediante prodotti multiramo, costituisce il 46% dei nuovi premi di ramo III complessivi, mentre l'analoga tipologia di premi di ramo I si arresta al 29% della nuova produzione complessiva di tale ramo.

I nuovi premi relativi a contratti PIR, intermediati per la maggior parte tramite sportelli bancari e postali, sono stati pari a € 72 mln, ammontare ancora in netto calo rispetto agli importi emessi nei primi sei mesi dell'anno e più che dimezzato rispetto a ottobre 2017; da gennaio l'ammontare premi ha raggiunto € 1,9 mld (il 3% del new business totale), in aumento del 57,4% rispetto all'analogo periodo dell'anno precedente, anno in cui tuttavia sono state collocate le prime polizze solo dal mese di giugno. Il 22% dell'ammontare cumulato da gennaio è stato stipulato tramite prodotti multiramo, per un importo pari a € 417 mln.

Tab.2-Nuova produzione individuale vita per tipologia di prodotto ottobre 2018 (migliaia di euro)

TIPOLOGIA DI PRODOTTO	Premi nel mese	Distrib. (%)	Var. (%) 18/17	N° polizze/ Adesioni	Premi da inizio anno	Distrib. (%)	Var. (%) 18/17
Forme pensionistiche individuali	124.059	1,9%	-7,7%	250.131	1.067.359	1,5%	0,1%
- di cui PIP multiramo	46.622	0,7%	7,9%	101.332	398.766	0,6%	21,2%
Forme di puro rischio	76.258	1,2%	24,4%	755.980	672.033	1,0%	12,8%
- di cui NON ABBINATE a mutui	22.012	0,3%	17,2%	335.431	227.256	0,3%	34,7%
Prod. Multiramo (escl. previd./PIR)	2.519.196	38,7%	9,5%	689.224	23.836.665	34,6%	10,7%
- ramo I	1.482.804	22,8%	23,6%	494.743	13.070.910	19,0%	20,5%
- ramo III	1.036.392	15,9%	-5,9%	194.481	10.765.755	15,6%	0,8%
PIR (Piani Individ. di Risparmio)	71.620	1,1%	-76,4%	106.580	1.853.437	2,7%	57,4%
- di cui PIR multiramo	38.985	0,6%	-52,7%	23.433	416.900	0,6%	39,6%
Altre forme	3.718.328	57,1%	-13,2%	1.137.681	41.515.513	60,2%	-1,6%
Imprese italiane-extra UE	6.509.461	100,0%	-8,1%	2.939.596	68.945.007	100,0%	3,6%

N.B.: sono inclusi anche i premi unici aggiuntivi

Analisi per tipologia di premio e per canale distributivo

Tab. 3
Ripartizione % per tipologia di premio e per canale distributivo
(Da inizio anno)

TIPOLOGIA DI PREMIO	N° polizze/ adesioni	RIPARTIZIONE PREMI PER CANALE					Totale
		Sportelli bancari e postali	Agenti	Agenzie in econom.	Consul. finanziari abilitati	Altre forme (inclusi Broker)	
Annui	15,6%	0,3%	2,3%	3,5%	0,2%	1,0%	0,6%
Unici	62,3%	94,1%	89,0%	81,9%	98,7%	78,3%	93,7%
Ricorrenti	22,1%	5,6%	8,8%	14,5%	1,2%	20,7%	5,7%
Totale	100,0%	100,0%	100,0%	100,0%	100,0%	100,0%	100,0%

Tab. 4
Nuova produzione vita per canale distributivo ottobre 2018 (migliaia di euro)

CANALE DISTRIBUTIVO	Premi nel mese	Distrib. (%)	Var. (%) 18/17	Premi da inizio anno	Distrib. (%)	Var. (%) 18/17
Sportelli bancari e postali	4.505.416	69,2%	-10,8%	49.084.251	71,2%	4,0%
Agenti	757.848	11,6%	7,0%	6.825.157	9,9%	2,9%
Agenzie in economia	250.389	3,8%	6,0%	2.387.246	3,5%	8,3%
Consulenti finanziari abilitati	948.845	14,6%	-10,0%	10.186.038	14,8%	0,2%
Altre forme (inclusi Broker)	46.963	0,7%	44,4%	462.315	0,7%	36,2%
Imprese italiane-extra UE	6.509.461	100,0%	-8,1%	68.945.007	100,0%	3,6%

N.B.: sono inclusi anche i premi unici aggiuntivi



Relativamente alle imprese italiane ed extra U.E., da gennaio le polizze a premio unico hanno continuato a costituire la scelta maggiormente utilizzata dai contraenti, per una quota pari al 94% del totale in termini di premi e al 62% in termini di numero di polizze (Tab. 3); sempre da inizio anno, l'importo medio dei premi unici è stato di circa € 35.250, mentre quello dei premi annui e ricorrenti ha raggiunto il valore medio rispettivamente di € 900 e € 6.000.

Calcolando i premi mediante una misura che consente di standardizzare l'ammontare di premi unici e periodici, come l'*Annual Premium Equivalent* (APE) – pari alla somma tra premi annui, considerati per il 100% del loro importo, e premi unici divisi per la durata dei relativi contratti posta convenzionalmente pari a 10 anni – l'incremento del volume premi da inizio anno passa dal 3,6% al 3,3%.

Da gennaio la maggior parte della nuova produzione è derivata dalla raccolta effettuata mediante reti bancarie, postali e finanziarie, alle quali afferisce l'86% dei nuovi premi emessi, incidenza stazionaria rispetto a quella calcolata nell'analogo periodo del 2017 (Tab. 4).

La ripartizione dei premi per canale e per tipologia di premio evidenzia anche come le suddette reti abbiano collocato prodotti quasi esclusivamente a premio unico mentre le reti agenziali raccolgono anche una quota significativa di prodotti a premio periodico. Calcolando i premi da inizio anno mediante la misura APE, lo scostamento tra le quote raccolte dalle diverse reti si riduce: quella riconducibile alle reti bancarie, postali e finanziarie passa dall'86% all'80% mentre la quota afferente alle reti agenziali sale dal 13% al 18%.

Per le serie storiche dei premi per canale distributivo si rinvia all'Allegato IV.

Sportelli bancari e postali

Gli sportelli bancari e postali hanno raccolto nel mese di ottobre nuovi premi pari a € 4,5 mld, in calo del 10,8% rispetto allo stesso mese del 2017; da gennaio il volume di nuovi affari ha raggiunto un importo di € 49,1 mld, il 4,0% in più rispetto all'analogo periodo del 2017.

Relativamente al ramo I, gli sportelli bancari e postali hanno registrato una raccolta di nuovi premi in calo, dopo l'eccezionale crescita del mese precedente (+51,2%), dell'11,9% rispetto a ottobre 2017, con un importo pari a € 3,1 mld (il 68% della nuova produzione dell'intero canale); da inizio anno tali polizze sono ammontate a € 33,3 mld, in lieve aumento (+0,8%) rispetto al corrispondente periodo del 2017.

Positivo, dopo quattro mesi consecutivi di variazione negativa, è stato invece l'andamento del new business afferente a polizze di ramo V, pari ad appena l'1% della raccolta mensile del canale che totalizza da gennaio un volume di nuovi affari di € 452 mln, in crescita del 15,7% rispetto allo stesso periodo del 2017.

La restante quota di nuova produzione è rappresentata essenzialmente dal comparto linked (composto da unit collegate prevalentemente a fondi di tipo "classico", senza forme di protezione finanziaria o di garanzia di rendimento minimo) che nel mese di ottobre registra, per il secondo mese consecutivo, un decremento (-9,7%) rispetto allo stesso mese del 2017; da gennaio il volume di nuovi affari ha raggiunto € 15,2 mld, in aumento dell'11,6% rispetto all'analogo periodo dell'anno precedente.

Nei primi dieci mesi dell'anno la raccolta premi relativa a polizze di malattia di lunga durata (ramo IV) è stata pari a quasi € 4 mln, con un decremento annuo del 24,9%, mentre i nuovi premi/contributi derivanti dalla gestione dei fondi pensione aperti (ramo VI) hanno raggiunto un ammontare pari a € 64 mln, in calo del 3,9% rispetto all'analogo periodo del 2017.

In riferimento alla diversa tipologia di prodotti commercializzati, nel mese di ottobre i nuovi premi/contributi relativi a forme pensionistiche individuali, per la maggior parte afferenti a polizze PIP, registrano ancora una raccolta in calo rispetto allo stesso mese del 2017, raggiungendo da gennaio un ammontare pari a € 468 mln (il 44% del new business complessivo di questo prodotto), con un decremento annuo dell'8,0%; di questi, il 15% è afferente a prodotti multiramo previdenziali.

La raccolta di nuovi premi attinenti a forme di puro rischio è risultata invece in aumento sia rispetto al mese precedente sia rispetto allo stesso mese del 2017, totalizzando da inizio anno un volume di nuovi affari pari a € 452 mln, più dei due terzi del totale dei premi di tale tipologia, con un calo annuo dell'1,0%; il 18% di questo importo è relativo a coperture di puro rischio che vengono commercializzate in modalità *stand alone* (non connesse a mutui o credito al consumo).

Nuova produzione vita degli sportelli bancari e postali ottobre 2018 (migliaia di euro)

RAMO/PRODOTTO	Premi nel mese	Distrib. (%)	Var. (%) 18/17	Premi da inizio anno	Distrib. (%)	Var. (%) 18/17
Vita - ramo I	3.083.659	68,4%	-11,9%	33.345.838	67,9%	0,8%
Capitalizzazioni - ramo V	37.058	0,8%	79,5%	451.948	0,9%	15,7%
Linked - ramo III	1.375.727	30,5%	-9,7%	15.218.608	31,0%	11,6%
- di cui: unit-linked	1.375.727	30,5%	-9,7%	15.218.608	31,0%	11,6%
- di cui: index-linked	-	0,0%	n.d.	-	0,0%	n.d.
Malattia - ramo IV	290	0,0%	-45,2%	3.649	0,0%	-24,9%
Fondi pensione aperti - ramo VI	8.682	0,2%	-7,5%	64.208	0,1%	-3,9%
Imprese italiane-extra UE	4.505.416	100,0%	-10,8%	49.084.251	100,0%	4,0%
di cui: forme pens. ind.	51.196	1,1%	-9,9%	468.361	1,0%	-8,0%
forme di puro rischio	53.252	1,2%	19,1%	451.803	0,9%	-1,0%
prod. multiramo	1.623.790	36,0%	5,1%	15.708.495	32,0%	13,9%
PIR	62.715	1,4%	-75,6%	1.689.924	3,4%	53,1%



I nuovi premi relativi a prodotti multiramo, esclusi quelli previdenziali e PIR, nel mese di ottobre hanno registrato ancora un aumento (+5,1%) rispetto allo stesso mese del 2017, raggiungendo da gennaio un volume di nuovi affari pari a € 15,7 mld (di cui il 57% afferenti al ramo I), pari a quasi un terzo dell'intera nuova produzione vita del canale e ai due terzi del totale complessivo dei nuovi premi di tali prodotti, con un incremento annuo del 13,9%.

Nel mese di ottobre sono stati commercializzati nuovi prodotti PIR per un volume premi pari a € 63 mln, ancora in forte calo (-75,6%) rispetto allo stesso mese del 2017, mentre da gennaio l'importo complessivo è stato di € 1,7 mld, oltre il 90% del totale complessivo di PIR, di cui il 19% sottoscritto tramite prodotti multiramo.

Agenti e Agenzie in economia

Nuova produzione vita del canale agenziale ottobre 2018 (migliaia di euro)

RAMO/PRODOTTO	Premi nel mese	Distrib. (%)	Var. (%) 18/17	Premi da inizio anno	Distrib. (%)	Var. (%) 18/17
Vita - ramo I	737.696	73,2%	23,9%	6.268.238	68,0%	5,6%
Capitalizzazioni - ramo V	14.144	1,4%	-85,2%	506.857	5,5%	-25,7%
Linked - ramo III	253.175	25,1%	1,4%	2.402.842	26,1%	9,7%
- di cui: unit-linked	253.175	25,1%	1,4%	2.402.842	26,1%	9,7%
- di cui: index-linked	-	0,0%	n.d.	0	0,0%	n.d.
Malattia - ramo IV	1.882	0,2%	116,3%	10.299	0,1%	103,3%
Fondi pensione aperti - ramo VI	1.340	0,1%	-48,7%	24.167	0,3%	-6,0%
Imprese italiane-extra UE	1.008.237	100,0%	6,8%	9.212.403	100,0%	4,2%
di cui: forme pens. ind.	60.169	6,0%	-1,6%	480.816	5,2%	6,6%
forme di puro rischio	13.264	1,3%	24,7%	144.427	1,6%	54,8%
prod. multiramo	529.946	52,6%	11,7%	4.897.772	53,2%	11,5%
PIR	5.883	0,6%	-64,0%	73.532	0,8%	154,0%

Nel mese di ottobre gli agenti e le agenzie in economia hanno collocato polizze per un volume di nuovi premi pari a € 1,0 mld, in aumento del 6,8% rispetto allo stesso mese del 2017: nel dettaglio, per i primi si è registrato un importo in crescita del 7,0% e con una quota di mercato pari al 12%, mentre per le seconde (che distribuiscono il 4% dell'intera nuova produzione) vi è stato un incremento del 6,0%. Da inizio anno la nuova produzione dell'intero canale agenziale ha raggiunto i € 9,2 mld, con una crescita del 4,2% rispetto all'analogo periodo del 2017.

Nel mese di ottobre la rete agenziale complessiva ha intermediato principalmente prodotti di ramo I per il 73% del volume di nuovi premi dell'intero canale, a fronte dell'ammontare più alto da inizio anno e in aumento del 23,9% rispetto allo stesso mese del 2017, consolidando la crescita della nuova produzione da gennaio al 5,6% rispetto all'analogo periodo dell'anno precedente, per un importo pari a € 6,3 mld.

Il new business dei nuovi premi di ramo V ha osservato ancora una variazione negativa rispetto allo stesso mese del 2017, registrando da inizio anno un decremento del 25,7%, a fronte di un ammontare pari a € 507 mln.

La restante quota di nuova produzione mensile è costituita essenzialmente dalla componente unit-linked (25%) che registra, dopo quattro mesi consecutivi di variazione negativa, un lieve incremento (+1,4%) rispetto a ottobre 2017, mentre da gennaio il volume premi si attesta a € 2,4 mld, con una crescita annua sempre più contenuta e pari al 9,7% rispetto all'analogo periodo dell'anno precedente.

Da gennaio quasi i tre quarti dei nuovi premi relativi a polizze di malattia di lunga durata (ramo IV) è stato raccolto dalla rete agenziale, per un ammontare di oltre 10 mln (raddoppiato rispetto all'analogo periodo del 2017), mentre i nuovi premi/contributi derivanti dalla gestione dei fondi pensione aperti (ramo VI) sono stati pari a € 24 mln, in calo del 6,0% rispetto all'analogo periodo del 2017.

Relativamente alle diverse tipologie di polizze commercializzate, le forme pensionistiche individuali hanno registrato nel mese di ottobre l'ammontare più alto da inizio anno, seppur ancora in lieve calo rispetto allo stesso mese del 2017 e pari al 6% del new business del canale, che, sommato ai premi emessi nei mesi precedenti dell'anno, raggiunge un importo di € 481 mln (il 45% del new business complessivo di questo prodotto), con un incremento annuo del 6,6%; di questi, € 266 mln sono afferenti a prodotti multiramo previdenziali.

Da gennaio i nuovi premi attinenti a forme di puro rischio sono risultati in aumento del 54,8% rispetto al corrispondente periodo del 2017, a fronte di un ammontare pari a € 144 mln, di cui la quasi totalità appartiene a polizze non abbinate a mutui o credito al consumo.

I nuovi premi relativi a prodotti multiramo, esclusi quelli previdenziali e PIR, nel mese di ottobre 2018 sono risultati, dopo quattro mesi consecutivi di variazione negativa, in aumento dell'11,7% rispetto allo stesso mese del 2017, raggiungendo da gennaio € 4,9 mld di raccolta premi (di cui il 59% afferente al ramo I), superiore alla metà dell'intera nuova produzione vita intermediata dal canale agenziale, con un incremento dell'11,5% rispetto all'analogo periodo dell'anno precedente.

Da inizio anno sono stati collocati sul mercato nuovi prodotti PIR per € 74 mln (prevalentemente afferenti a prodotti multiramo), appena il 4% del new business complessivo di tale prodotto, più che raddoppiato rispetto all'analogo periodo del 2017 (anno in cui tuttavia sono state collocate le prime polizze solo dal mese di giugno).



Consulenti finanziari abilitati all'offerta fuori sede

Nel mese di ottobre il canale consulenti finanziari abilitati all'offerta fuori sede ha intermediato un volume di nuovi premi pari a € 949 mln, in calo, dopo quattro mesi consecutivi di variazione positiva, del 10,0% rispetto allo stesso mese del 2017; da gennaio la nuova produzione ha raggiunto un ammontare pari a € 10,2 mld, pressoché stazionario rispetto a quanto collocato nell'analogo periodo dell'anno precedente.

I nuovi premi di ramo I hanno rappresentato poco più della metà del totale mensile raccolto dal canale, con un ammontare ancora in significativa crescita (+50,2%) rispetto allo stesso mese del 2017; nei

primi dieci mesi dell'anno la nuova produzione ha raggiunto un volume pari a € 4,6 mld, registrando un incremento del 50,7% rispetto al corrispettivo dell'anno precedente.

L'altra metà dei nuovi affari è costituita essenzialmente da premi di ramo III, esclusivamente di tipo unit-linked, che nel mese di ottobre registrano ancora un calo (-36,6%) rispetto allo stesso mese del 2017, raggiungendo da gennaio un volume di nuovi affari pari a € 5,6 mld, il 21,4% in meno rispetto all'analogo periodo del 2017.

I consulenti finanziari abilitati, per il terzo mese consecutivo, non hanno collocato nuove polizze di capitalizzazione (ramo V), arrestandosi dunque da inizio anno a un ammontare di € 26 mln, in aumento del 42,7 rispetto all'analogo periodo del 2017.

Le nuove polizze di ramo VI collocate nei primi dieci mesi dell'anno hanno registrato un valore pari a € 10 mln, in crescita del 33,5% rispetto all'analogo periodo del 2017.

Analizzando le diverse tipologie di contratto, si osserva come nel mese di ottobre i nuovi premi/contributi relativi a forme pensionistiche individuali, quasi esclusivamente prodotti PIP, abbiano registrato, per il secondo mese consecutivo, un decremento (-26,8%) rispetto allo stesso mese del 2017; da gennaio il volume di nuovi affari è stato pari a € 104 mln (+13,6% rispetto all'analogo periodo del 2017), di cui € 47 mln afferenti a prodotti multiramo previdenziali.

Nel mese di ottobre i nuovi premi relativi a forme di puro rischio sono risultati ancora contenuti, raggiungendo da inizio anno un ammontare pari a € 11 mln, di cui il 28% viene commercializzato attraverso polizze non abbinate a mutui o credito al consumo.

I nuovi premi relativi a prodotti multiramo, esclusi quelli previdenziali e PIR, anche nel mese di ottobre hanno registrato una raccolta in significativa crescita (+30,1% rispetto allo stesso mese del 2017) che, sommata a quella dei mesi precedenti, raggiunge da inizio anno un volume di nuovi affari pari a € 3,2 mld (di cui € 2,0 mld afferenti al ramo III), il 13% dell'intera nuova produzione di tale prodotto e il 32% del new business totale del canale, con un decremento annuo progressivamente sempre più contenuto e pari a -3,3%.

Nel mese di ottobre sono stati intermediati sul mercato un volume di nuovi prodotti PIR pari a poco più di € 3 mln, in netto calo rispetto a quanto collocato nello stesso mese del 2017, che, sommato a quelli dei mesi precedenti, raggiunge un ammontare da gennaio di € 90 mln, di cui € 25 mln relativi a prodotti multiramo, appena il 5% dell'intera nuova produzione di tale prodotto e in aumento rispetto all'analogo periodo dell'anno precedente (risultato che tuttavia va rapportato a un 2017 in cui i consulenti finanziari hanno iniziato ad emettere prodotti PIR solo dal mese di settembre).

Nuova produzione vita dei consulenti finanziari abilitati ottobre 2018 (migliaia di euro)

RAMO/PRODOTTO	Premi nel mese	Distrib. (%)	Var. (%) 18/17	Premi da inizio anno	Distrib. (%)	Var. (%) 18/17
Vita - ramo I	489.958	51,6%	50,2%	4.550.245	44,7%	50,7%
Capitalizzazioni - ramo V	-	0,0%	-100,0%	26.260	0,3%	42,7%
Linked - ramo III	456.822	48,1%	-36,6%	5.600.025	55,0%	-21,4%
- di cui: unit-linked	456.822	48,1%	-36,6%	5.600.025	55,0%	-21,4%
- di cui: index-linked	-	0,0%	n.d.	-	0,0%	n.d.
Malattia - ramo IV	-	0,0%	n.d.	-	0,0%	n.d.
Fondi pensione aperti - ramo VI	2.065	0,2%	55,6%	9.508	0,1%	33,5%
Imprese italiane-extra UE	948.845	100,0%	-10,0%	10.186.038	100,0%	0,2%
di cui: forme pens. ind.	10.845	1,1%	-26,8%	103.701	1,0%	13,6%
forme di puro rischio	1.574	0,2%	5,9%	11.203	0,1%	28,6%
prod. multiramo	364.512	38,4%	30,1%	3.215.146	31,6%	-3,3%
PIR	3.022	0,3%	-90,0%	89.981	0,9%	100,3%

Serie storica

Migliaia di euro		Imprese italiane ed extra-U.E.				Lavoro complessivo*			
Anno	Mese	Premi		Var. % rispetto a stesso periodo anno precedente		Premi		Var. % rispetto a stesso periodo anno precedente	
		nel mese	da inizio anno	1 mese	da inizio anno	nel mese	da inizio anno	1 mese	da inizio anno
2014**	Gennaio	7.086.256	7.086.256	44,5	44,5	7.952.734	7.952.734	29,4	29,4
	Febbraio	7.617.699	14.703.955	53,7	49,1	8.409.952	16.362.686	50,4	39,4
	Marzo	8.103.084	22.807.039	47,6	48,6	9.663.854	26.026.540	41,0	40,0
	Aprile	8.038.874	30.845.913	57,8	50,9	9.145.603	35.172.143	34,6	38,5
	Maggio	7.851.916	38.697.829	20,4	43,5	9.766.451	44.938.594	22,8	34,8
	Giugno	7.619.123	46.316.951	58,1	45,7	9.174.222	54.112.815	67,4	39,4
	Luglio	9.661.426	55.978.378	59,5	47,9	11.314.911	65.427.727	54,0	41,7
	Agosto	5.755.249	61.733.627	59,8	49,0	6.706.009	72.133.736	63,4	43,5
	Settembre	6.924.177	68.657.804	45,6	48,6	7.954.687	80.088.423	53,9	44,5
	Ottobre	8.301.226	76.959.030	51,7	49,0	9.902.604	89.991.027	46,3	44,7
	Novembre	7.279.734	84.238.764	47,6	48,8	8.591.584	98.582.611	56,2	45,6
	Dicembre	6.419.020	90.657.784	31,3	47,4	7.693.909	106.276.520	30,8	44,4
2015	Gennaio	8.330.873	8.330.873	17,6	17,6	9.332.832	9.332.832	17,4	17,4
	Febbraio	9.737.931	18.068.804	27,8	22,9	11.318.085	20.650.917	34,6	26,2
	Marzo	10.055.062	28.123.866	24,1	23,3	12.036.931	32.687.848	24,6	25,6
	Aprile	9.611.367	37.735.233	19,6	22,3	11.252.030	43.939.878	23,0	24,9
	Maggio	8.182.689	45.917.922	4,2	18,7	10.024.215	53.964.093	2,6	20,1
	Giugno	7.367.872	53.285.794	-3,3	15,0	8.482.795	62.446.888	-7,5	15,4
	Luglio	8.043.218	61.329.012	-16,7	9,6	9.393.070	71.839.958	-17,0	9,8
	Agosto	5.721.149	67.050.160	-0,6	8,6	6.602.583	78.442.540	-1,5	8,7
	Settembre	6.574.903	73.625.063	-5,0	7,2	7.762.217	86.204.757	-2,4	7,6
	Ottobre	7.632.072	81.257.135	-8,1	5,6	8.552.222	94.756.979	-13,6	5,3
	Novembre	7.843.476	89.100.611	7,7	5,8	8.825.957	103.582.936	2,7	5,1
	Dicembre	7.583.024	96.683.635	18,1	6,6	9.003.740	112.586.676	17,0	5,9
2016	Gennaio	8.050.330	8.050.330	-3,4	-3,4	8.856.698	8.856.698	-7,2	-7,2
	Febbraio	9.835.364	17.885.694	1,0	-1,0	10.849.717	19.706.415	-5,9	-6,5
	Marzo	8.378.935	26.264.629	-16,7	-6,6	10.611.601	30.318.016	-13,3	-9,0
	Aprile	7.440.483	33.705.112	-22,6	-10,7	9.294.075	39.612.091	-18,9	-11,5
	Maggio	7.318.226	41.023.338	-10,6	-10,7	8.933.259	48.545.350	-12,7	-11,7
	Giugno	6.851.745	47.875.083	-7,0	-10,2	8.863.731	57.409.081	2,0	-9,9
	Luglio	6.465.651	54.340.734	-19,6	-11,4	7.067.573	64.476.654	-25,7	-11,9
	Agosto	5.024.103	59.364.837	-12,2	-11,5	6.233.047	70.709.701	-7,3	-11,5
	Settembre	5.661.572	65.026.409	-13,9	-11,7	6.896.897	77.606.598	-12,5	-11,6
	Ottobre	6.660.497	71.686.906	-12,7	-11,8	8.252.831	85.859.429	-5,6	-11,1
	Novembre	6.265.244	77.952.170	-20,1	-12,5	8.258.818	94.118.247	-8,4	-10,9
	Dicembre	6.251.025	84.203.195	-17,6	-12,9	7.450.312	101.568.559	-19,0	-11,5
2017	Gennaio	6.159.955	6.159.955	-23,5	-23,5	7.232.136	7.232.136	-19,5	-19,5
	Febbraio	7.379.592	13.539.547	-25,0	-24,3	8.970.412	16.202.548	-18,4	-18,9
	Marzo	8.207.303	21.746.850	-2,0	-17,2	10.015.413	26.217.961	-6,7	-14,6
	Aprile	5.998.469	27.745.319	-19,4	-17,7	7.406.693	33.624.654	-21,3	-16,2
	Maggio	7.317.165	35.062.484	-0,0	-14,5	9.125.585	42.750.239	0,8	-13,1
	Giugno	6.485.466	41.547.950	-5,3	-13,2	8.039.069	50.789.308	-10,5	-12,7
	Luglio	6.437.293	47.985.243	-0,4	-11,7	7.816.343	58.605.651	10,0	-10,2
	Agosto	5.997.851	53.983.094	19,4	-9,1	7.171.194	65.776.845	14,2	-8,1
	Settembre	5.474.035	59.457.129	-3,3	-8,6	6.460.331	72.237.176	-6,8	-8,0
	Ottobre	7.084.608	66.541.737	6,4	-7,2	8.425.098	80.662.274	2,6	-7,0
	Novembre	6.832.868	73.374.605	9,1	-5,9	8.585.140	89.247.414	4,4	-6,0
	Dicembre	6.177.846	79.552.451	-1,2	-5,5	7.442.701	96.690.115	-0,3	-5,6
2018	Gennaio	6.651.647	6.651.647	8,0	8,0	7.842.458	7.842.458	7,5	7,5
	Febbraio	7.872.608	14.524.255	6,7	7,3	9.389.826	17.232.284	4,2	5,7
	Marzo	7.906.239	22.430.494	-3,7	3,1	9.185.251	26.417.535	-8,7	0,2
	Aprile	6.398.901	28.829.395	6,7	3,9	7.663.137	34.080.672	2,9	0,8
	Maggio	7.572.560	36.401.955	3,5	3,8	8.976.395	43.057.067	-2,2	0,1
	Giugno	6.883.984	43.285.939	6,1	4,2	8.128.639	51.185.706	0,5	0,2
	Luglio	6.516.417	49.802.356	1,2	3,8	7.568.718	58.754.424	-3,8	-0,3
	Agosto	5.530.712	55.333.068	-7,8	2,5	6.514.709	65.269.133	-9,6	-1,3
	Settembre	7.102.478	62.435.546	29,7	5,0	7.863.825	73.132.958	20,7	0,6
	Ottobre	6.509.461	68.945.007	-8,1	3,6	7.586.855	80.719.813	-10,4	-0,5
	Novembre								
	Dicembre								

Note

(*) : il dato include i premi raccolti in Italia da un campione di rappresentanze di imprese U.E. operanti in regime di libertà di stabilimento e di libera prestazione di servizi. Il campione delle rappresentanze di imprese U.E. viene ampliato periodicamente con l'entrata di nuove compagnie, le variazioni annue sono perciò calcolate a termini omogenei.

(**): i dati relativi al 2014 sono stati stimati sulla base di un campione di imprese rappresentativo dell'80% del totale premi. I dati dei restanti anni sono stati invece raccolti dalla totalità del mercato.

Eventuali variazioni dei dati relativi a mesi precedenti rispetto a quelli già pubblicati in passato sono dovute ad aggiornamenti successivamente comunicati dalle imprese.

La nuova produzione Vita relativa a polizze individuali rileva su base mensile i premi/contributi relativi a nuove polizze/adesioni individuali e premi/contributi supplementari, ossia i premi unici aggiuntivi. Gli importi relativi a polizze/adesioni che prevedono una rateizzazione del premio/contributo periodico sono indicati su base annua, comprensivi di eventuali sovrappremi e garanzie accessorie.

I premi/contributi relativi a polizze/adesioni collettive sono rilevati su base trimestrale (nei mesi di marzo, giugno, settembre, dicembre).

Sono invece esclusi i premi/contributi periodici - annui e ricorrenti - di annualità successive alla prima e gli adeguamenti di premio connessi a polizze rivalutabili, adeguabili indicizzate.

Serie storica per ramo – Imprese italiane ed extra U.E.

Mese	Ramo I				Ramo III				Ramo V			
	Premi		Var. % rispetto a stesso periodo anno precedente		Premi		Var. % rispetto a stesso periodo anno precedente		Premi		Var. % rispetto a stesso periodo anno precedente	
	nel mese	da inizio anno	1 mese	da inizio anno	nel mese	da inizio anno	1 mese	da inizio anno	nel mese	da inizio anno	1 mese	da inizio anno
2014*												
Gennaio	6.027.795	6.027.795	59,8	59,8	918.939	918.939	-11,8	-11,8	133.125	133.125	72,2	72,2
Febbraio	6.310.393	12.338.187	69,9	64,8	1.014.071	1.933.009	-12,8	-12,4	284.611	417.736	286,5	176,7
Marzo	6.338.897	18.677.084	66,5	65,4	1.581.524	3.514.533	8,7	-4,0	174.556	592.292	-21,4	58,7
Aprile	6.270.168	24.947.253	71,5	66,9	1.547.369	5.061.902	17,2	1,6	215.279	807.570	94,5	66,9
Maggio	6.027.448	30.974.700	34,1	59,3	1.502.164	6.564.066	-18,7	-3,9	316.294	1.123.864	81,6	70,8
Giugno	5.267.050	36.241.750	58,5	59,2	2.061.795	8.625.862	51,7	5,4	283.986	1.407.850	117,1	78,5
Luglio	6.785.329	43.027.080	33,9	54,6	2.505.473	11.131.334	187,2	22,9	362.751	1.770.602	229,8	97,0
Agosto	4.173.400	47.200.480	40,2	53,2	1.307.052	12.438.386	155,5	29,9	268.690	2.039.291	151,2	102,8
Settembre	4.876.742	52.077.221	20,3	49,4	1.739.977	14.178.364	212,3	40,0	300.525	2.339.817	116,9	104,5
Ottobre	5.750.560	57.827.782	31,1	47,3	2.258.747	16.437.111	132,2	48,1	281.893	2.621.710	165,2	109,6
Novembre	5.099.933	62.927.715	29,3	45,7	1.880.734	18.317.845	115,6	53,0	289.327	2.911.037	173,7	114,6
Dicembre	4.312.592	67.240.306	7,9	42,5	1.852.978	20.170.823	178,7	59,6	226.522	3.137.558	8,5	100,5
2015												
Gennaio	6.249.647	6.249.647	3,7	3,7	1.783.776	1.783.776	94,1	94,1	288.541	288.541	116,7	116,7
Febbraio	6.703.987	12.953.635	6,2	5,0	2.786.896	4.570.672	174,8	136,5	241.775	530.316	-15,1	27,0
Marzo	5.650.412	18.604.047	-10,9	-0,4	3.924.348	8.495.020	148,1	141,7	472.879	1.003.196	170,9	69,4
Aprile	6.007.470	24.611.517	-4,2	-1,3	3.378.162	11.873.182	118,3	134,6	217.334	1.220.530	1,0	51,1
Maggio	4.929.150	29.540.667	-18,2	-4,6	3.105.653	14.978.835	106,7	128,2	140.209	1.360.738	-55,7	21,1
Giugno	4.558.119	34.098.786	-13,5	-5,9	2.614.705	17.593.540	26,8	104,0	186.736	1.547.474	-34,2	9,9
Luglio	5.372.146	39.470.932	-20,8	-8,3	2.522.856	20.116.396	0,7	80,7	140.125	1.687.599	-61,4	-4,7
Agosto	3.924.171	43.395.103	-6,0	-8,1	1.737.362	21.853.758	32,9	75,7	52.509	1.740.108	-80,5	-14,7
Settembre	4.834.377	48.229.480	-0,9	-7,4	1.645.631	23.499.389	-5,4	65,7	85.058	1.825.165	-71,7	-22,0
Ottobre	5.488.796	53.718.276	-4,7	-7,1	2.011.590	25.510.978	-10,9	55,2	120.073	1.945.239	-57,4	-25,8
Novembre	5.238.917	58.957.194	2,7	-6,3	2.426.699	27.937.678	29,0	52,5	162.248	2.107.487	-43,9	-27,6
Dicembre	5.205.230	64.162.424	20,7	-4,6	2.091.749	30.029.427	12,9	48,9	241.925	2.349.412	6,8	-25,1
2016												
Gennaio	6.491.921	6.491.921	3,9	3,9	1.428.682	1.428.682	-19,9	-19,9	119.088	119.088	-58,7	-58,7
Febbraio	7.974.924	14.466.845	19,0	11,7	1.630.191	3.058.873	-41,5	-33,1	221.089	340.177	-8,6	-35,9
Marzo	6.181.647	20.648.492	9,4	11,0	1.991.873	5.050.746	-49,2	-40,5	196.468	536.645	-58,5	-46,5
Aprile	5.602.762	26.251.254	-6,7	6,7	1.705.661	6.756.407	-49,5	-43,1	123.267	659.912	-43,3	-45,9
Maggio	5.224.500	31.475.754	6,0	6,6	1.934.763	8.691.170	-37,7	-42,0	150.667	810.579	7,5	-40,4
Giugno	4.748.038	36.223.792	4,2	6,2	1.867.857	10.559.027	-28,6	-40,0	224.966	1.035.545	20,5	-33,1
Luglio	4.610.491	40.834.283	-14,2	3,5	1.743.467	12.302.494	-30,9	-38,8	103.548	1.139.093	-26,1	-32,5
Agosto	3.575.504	44.409.787	-8,9	2,3	1.368.700	13.671.194	-21,2	-37,4	72.202	1.211.295	37,5	-30,4
Settembre	3.974.542	48.384.329	-17,8	0,3	1.594.141	15.265.335	-3,1	-35,0	83.888	1.295.183	-1,4	-29,0
Ottobre	4.595.560	52.979.889	-16,3	-1,4	1.940.215	17.205.550	-3,5	-32,6	115.218	1.410.401	-4,0	-27,5
Novembre	4.283.251	57.263.140	-18,2	-2,9	1.854.048	19.059.598	-23,6	-31,8	112.022	1.522.423	-31,0	-27,8
Dicembre	4.033.996	61.297.136	-22,5	-4,5	1.963.769	21.023.367	-6,1	-30,0	222.609	1.745.032	-8,0	-25,7
2017												
Gennaio	4.263.677	4.263.677	-34,3	-34,3	1.764.661	1.764.661	23,5	23,5	119.058	119.058	-0,0	-0,0
Febbraio	4.953.991	9.217.668	-37,9	-36,3	2.313.613	4.078.274	41,9	33,3	102.574	221.632	-53,6	-34,8
Marzo	5.043.707	14.261.375	-18,4	-30,9	2.927.331	7.005.605	47,0	38,7	226.780	448.412	15,4	-16,4
Aprile	3.802.474	18.063.849	-32,1	-31,2	2.067.663	9.073.268	21,2	34,3	118.662	567.074	-3,7	-14,1
Maggio	4.749.562	22.813.411	-9,1	-27,5	2.450.719	11.523.987	26,7	32,6	104.882	671.956	-30,4	-17,1
Giugno	3.669.003	26.482.414	-22,7	-26,9	2.702.243	14.226.230	44,7	34,7	103.104	775.060	-54,2	-25,2
Luglio	3.712.455	30.194.869	-19,5	-26,1	2.619.211	16.845.441	50,2	36,9	94.608	869.668	-8,6	-23,7
Agosto	4.148.099	34.342.968	16,0	-22,7	1.778.416	18.623.857	29,9	36,2	61.731	931.399	-14,5	-23,1
Settembre	3.550.012	37.892.980	-10,7	-21,7	1.853.327	20.477.184	16,3	34,1	60.517	991.916	-27,9	-23,4
Ottobre	4.453.972	42.346.952	-3,1	-20,1	2.494.014	22.971.198	28,5	33,5	121.826	1.113.742	5,7	-21,0
Novembre	4.041.985	46.388.937	-5,6	-19,0	2.689.049	25.660.247	45,0	34,6	82.953	1.196.695	-25,9	-21,4
Dicembre	3.540.392	49.929.329	-12,2	-18,5	2.340.442	28.000.689	19,2	33,2	260.229	1.456.924	16,9	-16,5
2018												
Gennaio	4.345.450	4.345.450	1,9	1,9	2.194.279	2.194.279	24,3	24,3	100.849	100.849	-15,3	-15,3
Febbraio	5.006.061	9.351.511	1,1	1,5	2.689.550	4.883.829	16,2	19,8	163.234	264.083	59,1	19,2
Marzo	5.133.162	14.484.673	1,8	1,6	2.576.842	7.460.671	-12,0	6,5	184.641	448.724	-18,6	0,1
Aprile	4.132.593	18.617.266	8,7	3,1	2.162.870	9.623.541	4,6	6,1	92.598	541.322	-22,0	-4,5
Maggio	4.699.048	23.316.314	-1,1	2,2	2.689.813	12.313.354	9,8	6,8	173.167	714.489	65,1	6,3
Giugno	3.953.279	27.269.593	7,7	3,0	2.828.414	15.141.768	4,7	6,4	91.905	806.394	-10,9	4,0
Luglio	3.994.841	31.264.434	7,6	3,5	2.426.142	17.567.910	-7,4	4,3	83.856	890.250	-11,4	2,4
Agosto	3.637.839	34.902.273	-12,3	1,6	1.848.612	19.416.522	3,9	4,3	34.558	924.808	-44,0	-0,7
Settembre	5.295.753	40.198.026	49,2	6,1	1.750.724	21.167.246	-5,5	3,4	47.070	971.878	-22,2	-2,0
Ottobre	4.351.818	44.549.844	-2,3	5,2	2.086.977	23.254.223	-16,3	1,2	56.126	1.028.004	-53,9	-7,7
Novembre												
Dicembre												

Note

(*) : i dati relativi al 2014 sono stati stimati sulla base di un campione di imprese rappresentativo dell'80% del totale premi. I dati dei restanti anni sono stati invece raccolti dalla totalità del mercato.

Eventuali variazioni dei dati relativi a mesi precedenti rispetto a quelli già pubblicati in passato sono dovute ad aggiornamenti successivamente comunicati dalle imprese.

I premi dei rami mancanti (IV e VI) non sono riportati in quanto meno significativi in termini di volume premi.

Serie storica per tipologia di prodotto – Imprese italiane ed extra U.E.

Migliaia di euro

Mese	Forme pensionistiche individuali		Forme di puro rischio		Prodotti multiramo (esclusi previdenziali e PIR)			Piani individuali di risparmio	
	Totale	di cui polizze multiramo	Totale	di cui polizze stand alone	Totale	di cui ramo I	di cui ramo III	Totale	di cui polizze multiramo
2014*									
Gennaio	81.748	n.d.	15.786	n.d.	n.d.	n.d.	n.d.	n.d.	n.d.
Febbraio	82.965	n.d.	27.827	n.d.	n.d.	n.d.	n.d.	n.d.	n.d.
Marzo	77.238	n.d.	22.149	n.d.	n.d.	n.d.	n.d.	n.d.	n.d.
Aprile	78.968	n.d.	22.280	n.d.	n.d.	n.d.	n.d.	n.d.	n.d.
Maggio	85.353	n.d.	22.202	n.d.	n.d.	n.d.	n.d.	n.d.	n.d.
Giugno	82.942	n.d.	37.328	n.d.	n.d.	n.d.	n.d.	n.d.	n.d.
Luglio	97.031	n.d.	27.557	n.d.	n.d.	n.d.	n.d.	n.d.	n.d.
Agosto	61.527	n.d.	12.147	n.d.	n.d.	n.d.	n.d.	n.d.	n.d.
Settembre	101.718	n.d.	19.475	n.d.	n.d.	n.d.	n.d.	n.d.	n.d.
Ottobre	111.331	n.d.	31.522	n.d.	n.d.	n.d.	n.d.	n.d.	n.d.
Novembre	122.875	n.d.	27.610	n.d.	n.d.	n.d.	n.d.	n.d.	n.d.
Dicembre	240.431	n.d.	31.705	n.d.	n.d.	n.d.	n.d.	n.d.	n.d.
2015									
Gennaio	90.565	n.d.	34.275	13.182	n.d.	n.d.	n.d.	n.d.	n.d.
Febbraio	68.738	n.d.	34.862	9.967	n.d.	n.d.	n.d.	n.d.	n.d.
Marzo	76.672	n.d.	39.856	13.598	n.d.	n.d.	n.d.	n.d.	n.d.
Aprile	85.764	n.d.	43.168	16.343	n.d.	n.d.	n.d.	n.d.	n.d.
Maggio	84.433	n.d.	34.443	6.938	n.d.	n.d.	n.d.	n.d.	n.d.
Giugno	79.866	n.d.	41.886	12.923	n.d.	n.d.	n.d.	n.d.	n.d.
Luglio	100.314	n.d.	45.038	15.365	n.d.	n.d.	n.d.	n.d.	n.d.
Agosto	70.034	n.d.	31.114	7.465	n.d.	n.d.	n.d.	n.d.	n.d.
Settembre	107.103	n.d.	41.860	16.498	n.d.	n.d.	n.d.	n.d.	n.d.
Ottobre	123.093	n.d.	45.071	17.407	n.d.	n.d.	n.d.	n.d.	n.d.
Novembre	135.890	n.d.	43.096	15.564	n.d.	n.d.	n.d.	n.d.	n.d.
Dicembre	317.978	n.d.	46.571	19.130	n.d.	n.d.	n.d.	n.d.	n.d.
2016									
Gennaio	96.492	n.d.	41.846	10.298	n.d.	n.d.	n.d.	n.d.	n.d.
Febbraio	89.440	n.d.	51.136	14.387	n.d.	n.d.	n.d.	n.d.	n.d.
Marzo	92.610	n.d.	60.035	17.182	n.d.	n.d.	n.d.	n.d.	n.d.
Aprile	92.047	n.d.	58.606	16.387	n.d.	n.d.	n.d.	n.d.	n.d.
Maggio	116.126	n.d.	59.688	16.801	n.d.	n.d.	n.d.	n.d.	n.d.
Giugno	90.834	n.d.	61.940	16.077	n.d.	n.d.	n.d.	n.d.	n.d.
Luglio	101.804	n.d.	58.520	15.870	n.d.	n.d.	n.d.	n.d.	n.d.
Agosto	88.718	n.d.	34.416	10.104	n.d.	n.d.	n.d.	n.d.	n.d.
Settembre	105.820	n.d.	54.744	13.111	n.d.	n.d.	n.d.	n.d.	n.d.
Ottobre	126.981	n.d.	58.931	15.810	n.d.	n.d.	n.d.	n.d.	n.d.
Novembre	160.141	n.d.	67.198	24.933	n.d.	n.d.	n.d.	n.d.	n.d.
Dicembre	322.581	n.d.	62.296	19.512	n.d.	n.d.	n.d.	n.d.	n.d.
2017									
Gennaio	112.981	31.741	50.216	12.161	1.579.923	827.335	752.588	0	0
Febbraio	101.800	28.150	55.030	15.152	2.230.549	1.133.142	1.097.407	0	0
Marzo	110.289	34.828	67.849	19.140	2.817.632	1.481.420	1.336.212	0	0
Aprile	92.444	30.978	60.358	17.694	1.890.217	956.297	933.920	0	0
Maggio	111.715	30.849	68.473	20.555	2.243.615	1.125.002	1.118.613	3.374	3.286
Giugno	96.479	32.249	69.646	19.709	2.359.188	1.106.642	1.252.546	253.659	106.369
Luglio	90.957	29.346	66.437	19.845	2.484.790	1.208.422	1.276.368	263.178	48.083
Agosto	93.777	33.805	38.421	11.133	1.798.750	880.978	917.772	164.528	22.945
Settembre	121.398	33.871	58.252	14.502	1.822.853	929.662	893.191	189.132	35.610
Ottobre	134.342	43.210	61.305	18.786	2.300.422	1.199.327	1.101.095	303.691	82.338
Novembre									
Dicembre									
2018									
Gennaio	117.941	34.616	50.563	16.150	2.083.381	1.074.509	1.008.872	236.965	40.261
Febbraio	105.091	36.630	55.887	19.502	2.604.977	1.345.754	1.259.223	273.690	45.793
Marzo	111.205	38.201	63.621	20.975	2.670.139	1.419.156	1.250.983	250.871	37.991
Aprile	94.424	33.783	62.338	19.955	2.381.744	1.268.073	1.113.671	208.204	31.271
Maggio	105.537	39.250	76.661	26.683	2.719.270	1.484.948	1.234.322	273.297	48.117
Giugno	101.803	41.799	81.149	24.561	2.617.705	1.436.421	1.181.284	246.475	82.511
Luglio	102.882	37.651	94.280	43.075	2.427.582	1.352.201	1.075.381	134.991	27.636
Agosto	108.165	51.415	46.313	14.829	1.816.557	1.028.560	787.997	90.675	36.407
Settembre	96.252	38.799	64.963	19.513	1.996.114	1.178.484	817.630	66.649	27.928
Ottobre	124.059	46.622	76.258	22.012	2.519.196	1.482.804	1.036.392	71.620	38.985
Novembre									
Dicembre									

Note

(*): i dati relativi al 2014 sono stati stimati sulla base di un campione di imprese rappresentativo dell'80% del totale premi. I dati dei restanti anni sono stati invece raccolti dalla totalità del mercato.

Eventuali variazioni dei dati relativi a mesi precedenti rispetto a quelli già pubblicati in passato sono dovute ad aggiornamenti successivamente comunicati dalle imprese.

Serie storica per canale distributivo – Imprese italiane ed extra U.E.

Migliaia di euro

Mese	Reti agenziali				Reti bancarie, postali e finanziarie				Altre forme (inclusi Broker)	
	Agenti		Agenzie in economia		Sportelli bancari e postali		Consulenti finanziari abilitati		Premi	Variaz. annua
	Premi	Variaz. annua	Premi	Variaz. annua	Premi	Variaz. annua	Premi	Variaz. annua		
2014*										
Gennaio	630.949	29,3%	176.402	32,7%	5.650.876	57,7%	612.336	-11,0%	15.693	38,4%
Febbraio	718.137	34,1%	256.793	96,7%	5.919.442	70,0%	707.084	-10,7%	16.243	2,9%
Marzo	780.039	8,3%	191.633	-32,2%	6.142.688	70,4%	971.987	12,5%	16.736	-6,6%
Aprile	814.248	32,7%	170.470	28,2%	6.024.248	74,4%	1.012.280	15,2%	17.628	34,1%
Maggio	765.470	3,8%	338.893	80,6%	5.716.463	25,2%	1.016.897	0,0%	14.193	-3,6%
Giugno	788.393	25,1%	291.665	93,9%	5.311.215	63,7%	1.214.130	55,7%	13.720	-6,4%
Luglio	842.906	28,3%	325.789	137,5%	6.839.960	47,4%	1.637.525	170,0%	15.247	-4,2%
Agosto	344.847	0,7%	241.320	76,3%	4.266.416	53,2%	891.435	170,5%	11.231	63,6%
Settembre	668.550	32,0%	230.099	29,0%	5.004.431	34,2%	990.414	216,2%	30.683	17,0%
Ottobre	825.186	27,1%	197.494	24,2%	5.731.215	44,1%	1.520.610	127,3%	26.722	60,9%
Novembre	783.529	20,8%	219.375	25,0%	4.762.506	40,2%	1.475.172	111,3%	39.152	209,7%
Dicembre	1.205.914	5,4%	217.451	20,0%	3.301.092	13,9%	1.600.417	150,3%	94.145	235,5%
2015										
Gennaio	850.555	34,8%	229.885	30,3%	6.317.976	11,8%	886.959	44,8%	45.498	189,9%
Febbraio	842.297	17,3%	205.526	-20,0%	7.112.964	20,2%	1.537.707	117,5%	39.436	142,8%
Marzo	1.095.464	40,4%	360.044	87,9%	6.078.903	-1,0%	2.476.086	154,7%	44.565	166,3%
Aprile	832.190	2,2%	222.213	30,4%	6.963.096	15,6%	1.563.416	54,4%	30.452	72,7%
Maggio	745.393	-2,6%	210.101	-38,0%	5.790.601	1,3%	1.416.144	39,3%	20.449	44,1%
Giugno	697.081	-11,6%	226.403	-22,4%	5.050.545	-4,9%	1.376.864	13,4%	16.979	23,7%
Luglio	760.490	-9,8%	205.667	-36,9%	5.686.544	-16,9%	1.362.511	-16,8%	28.006	83,7%
Agosto	312.378	-9,4%	142.342	-41,0%	4.271.178	0,1%	978.758	9,8%	16.491	46,8%
Settembre	520.511	-22,1%	160.038	-30,4%	5.043.120	0,8%	826.931	-16,5%	24.303	-20,8%
Ottobre	615.403	-25,4%	174.073	-11,9%	5.789.611	1,0%	1.022.307	-32,8%	30.679	14,8%
Novembre	724.019	-7,6%	208.607	-4,9%	5.442.167	14,3%	1.441.132	-2,3%	27.550	-29,6%
Dicembre	1.241.597	3,0%	297.039	36,6%	4.099.969	24,2%	1.883.554	17,7%	77.356	-17,8%
2016										
Gennaio	699.325	-17,8%	230.975	0,5%	6.342.209	0,4%	742.253	-16,3%	35.568	-21,8%
Febbraio	887.305	5,3%	225.715	9,8%	7.240.461	1,8%	1.444.955	-6,0%	36.928	-6,4%
Marzo	883.558	-19,3%	226.833	-37,0%	6.016.462	-1,0%	1.213.962	-51,0%	38.120	-14,5%
Aprile	697.810	-16,1%	202.383	-8,9%	5.518.348	-20,7%	988.182	-36,8%	33.760	10,9%
Maggio	797.762	7,0%	216.644	3,1%	5.153.958	-11,0%	1.109.096	-21,7%	40.766	99,4%
Giugno	852.970	22,4%	300.816	32,9%	4.607.455	-8,8%	1.041.674	-24,3%	48.830	187,6%
Luglio	639.099	-16,0%	199.274	-3,1%	4.557.908	-19,8%	1.038.031	-23,8%	31.339	11,9%
Agosto	383.251	22,7%	95.852	-32,7%	3.740.942	-12,4%	775.065	-20,8%	28.993	75,8%
Settembre	523.382	0,6%	163.900	2,4%	4.209.246	-16,5%	734.508	-11,2%	30.536	25,6%
Ottobre	770.720	0,8%	185.456	-6,0%	4.575.815	-22,6%	1.087.419	-24,9%	41.087	55,3%
Novembre	731.019	-0,2%	196.075	-6,9%	4.213.517	-23,3%	1.081.861	-25,6%	42.792	53,9%
Dicembre	1.213.572	-1,9%	218.687	-27,6%	3.364.748	-17,6%	1.359.353	-27,8%	94.665	22,4%
2017										
Gennaio	632.327	-9,6%	244.023	5,6%	4.368.822	-31,1%	866.821	16,8%	47.962	34,8%
Febbraio	693.532	-21,8%	229.647	1,7%	5.201.115	-28,2%	1.215.465	-15,9%	39.833	7,9%
Marzo	850.528	-3,7%	322.559	42,2%	5.532.922	-8,0%	1.461.070	20,4%	40.224	5,5%
Aprile	649.859	-6,9%	231.787	14,5%	4.098.460	-25,7%	996.076	0,8%	22.287	-34,0%
Maggio	782.319	-1,9%	222.847	2,9%	5.113.851	-0,8%	1.151.184	3,8%	46.964	15,2%
Giugno	738.749	-13,4%	219.019	-27,2%	4.456.327	-3,3%	1.041.494	0,0%	29.877	-38,8%
Luglio	689.355	7,9%	201.684	1,2%	4.499.045	-1,3%	1.019.954	-1,7%	27.255	-13,0%
Agosto	350.557	-8,5%	123.582	28,9%	4.771.964	27,6%	728.070	-6,1%	23.678	-18,3%
Settembre	540.527	3,3%	173.075	5,6%	4.096.827	-2,7%	634.818	-13,6%	28.788	-5,7%
Ottobre	707.940	-8,1%	236.283	27,4%	5.053.535	10,4%	1.054.323	-3,0%	32.527	-20,8%
Novembre	765.724	4,9%	204.702	4,4%	4.530.876	7,5%	1.301.266	20,3%	30.300	-29,2%
Dicembre	1.192.934	-1,7%	300.806	37,6%	3.297.286	-2,0%	1.315.858	-3,2%	70.962	-25,0%
2018										
Gennaio	670.258	6,0%	259.225	6,2%	4.817.923	10,3%	842.549	-2,8%	61.692	28,6%
Febbraio	722.631	4,2%	309.511	34,8%	5.705.009	9,7%	1.091.688	-10,2%	43.769	9,9%
Marzo	801.941	-5,7%	280.030	-13,2%	5.616.646	1,5%	1.165.870	-20,2%	41.752	3,8%
Aprile	645.429	-0,7%	230.523	-0,5%	4.550.766	11,0%	937.549	-5,9%	34.634	55,4%
Maggio	807.683	3,2%	249.127	11,8%	5.328.039	4,2%	1.131.130	-1,7%	56.581	20,5%
Giugno	735.038	-0,5%	262.440	19,8%	4.683.887	5,1%	1.173.200	12,6%	29.419	-1,5%
Luglio	735.649	6,7%	220.496	9,3%	4.368.615	-2,9%	1.138.597	11,6%	53.060	94,7%
Agosto	366.443	4,5%	129.607	4,9%	4.028.046	-15,6%	968.236	33,0%	38.380	62,1%
Settembre	582.237	7,7%	195.898	13,2%	5.479.904	33,8%	788.374	24,2%	56.065	94,8%
Ottobre	757.848	7,0%	250.389	6,0%	4.505.416	-10,8%	948.845	-10,0%	46.963	44,4%
Novembre										
Dicembre										

Note

(*): i dati relativi al 2014 sono stati stimati sulla base di un campione di imprese rappresentativo dell'80% del totale premi. I dati dei restanti anni sono stati invece raccolti dalla totalità del mercato.

Eventuali variazioni dei dati relativi a mesi precedenti rispetto a quelli già pubblicati in passato sono dovute ad aggiornamenti successivamente comunicati dalle imprese.