



## Polizze Individuali e Collettive – Periodo: Anno 2023

### Executive summary

Nel 2023 la nuova produzione di *polizze individuali e collettive* sulla vita delle imprese italiane ed extra-U.E., comprensiva dei premi unici aggiuntivi, è ammontata a € 74,2 mld di premi, con un decremento del 3,3% rispetto al 2022 e del 15,7% rispetto al 2021. I nuovi premi delle sole polizze individuali hanno raggiunto € 70,3 mld (il 95% del new business totale, come l'anno precedente), registrando un decremento annuo del 3,9%.

Considerando anche i nuovi premi vita del campione delle imprese U.E., pari a € 8,2 mld, in calo (-19,5%) rispetto al 2022, i nuovi affari vita complessivi sono stati pari a € 82,5 mld, il 5,2% in meno rispetto all'anno precedente.

Relativamente alle sole imprese italiane ed extra-UE, analizzando l'andamento per tipologia di ramo, si osserva come nel 2023 il ramo I abbia ulteriormente consolidato il suo ruolo principale nel comparto vita, aumentando rispetto agli anni precedenti la sua incidenza sul totale new business (dal 59% nel 2021 al 66% nel 2022, fino a raggiungere nell'ultimo anno il 76%). A fronte di un ammontare di premi pari a € 56,3 mld, il ramo I ha registrato un incremento dell'11,9% rispetto al 2022 (era +13,4% alla fine del I semestre 2023). In calo, invece, la raccolta di ramo III, pari a fine anno a -37,5% rispetto al 2022 (quando registrava a sua volta un decremento annuo del 30,5%), a fronte di un volume di nuovi premi di € 14,8 mld (quasi tutte polizze individuali). L'incidenza del ramo III sull'intera nuova raccolta è dunque scesa dal 39% nel 2021 al 31% nel 2022, fino al 20% nel 2023. La nuova produzione afferente alla gestione dei fondi pensione (ramo VI) è stata pari a € 2,2 mld (di cui € 2,0 mld polizze collettive), il 39,8% in più rispetto al 2022. Relativamente al ramo V, nel 2023 si è registrato, dopo la variazione positiva dell'anno precedente, un calo (-27,6% rispetto al 2022) del volume di nuovi

premi (€ 0,8 mld), dovuto sia alle polizze individuali sia alle polizze collettive.

Per ciò che concerne la nuova produzione vita per canale distributivo, relativamente all'attività delle imprese italiane ed extra-U.E., il 65% della stessa è stata intermediata tramite *sportelli bancari e postali*, con un volume premi pari a € 48,0 mld e un calo dell'1,3% rispetto al 2022. Negativo anche l'andamento della raccolta di nuove polizze mediante il canale dei *consulenti finanziari abilitati* che, a fronte di un ammontare premi pari a € 9,5 mld, registra un decremento annuo del 15,0% e una quota di mercato pari al 13% dell'intera nuova produzione. Il volume di nuovi affari distribuito dal canale *agenti* nel 2023 è stato pari a € 9,4 mld (il 13% del new business totale), in calo del 4,5% rispetto all'anno precedente mentre il canale *vendita diretta* ha registrato una performance positiva (+10,8%), a fronte di un ammontare di nuovi premi pari a € 6,3 mld (l'8% del totale).

Sommando ai premi di nuova produzione delle polizze individuali e collettive quelli di annualità successive relativamente a polizze sottoscritte negli anni precedenti, si stima che i **premi vita complessivi (lordi contabilizzati)** nel 2023 dovrebbero attestarsi a **circa 91 miliardi**, in calo del 4% rispetto all'anno precedente. Tale risultato è dovuto, come già osservato per la nuova produzione, alla contrazione della raccolta premi relativa al ramo III (-31% rispetto al 2022), pari a € 20 mld (il 22% del totale premi vita, dal 31% nel 2022), compensata solo in parte dall'incremento dei premi contabilizzati di ramo I (+9%), con un volume che si attesta a € 66 mld (il 73% del totale, dal 64% nel 2022). I volumi relativi al ramo VI si stimano essere in aumento del 21% mentre quelli di ramo V in calo del 28%, con quote di mercato rispettivamente pari al 4% e all'1%.

### Nuova Produzione annua per ramo

#### Imprese italiane ed estere (milioni di euro)

(individuali e collettive)	2021		2022		2023	
	Premi	Var. (%) 21/20	Premi	Var. (%) 22/21	Premi	Var. (%) 23/22
Vita - ramo I	52.046	-5,9%	50.331	-3,3%	56.307	11,9%
Capitalizzazioni - ramo V	1.047	-37,4%	1.137	8,6%	823	-27,6%
Linked - ramo III	34.042	38,7%	23.649	-30,5%	14.788	-37,5%
Malattia - ramo IV	78	14,4%	85	8,9%	111	30,6%
Fondi pensione - ramo VI	879	-66,5%	1.583	80,0%	2.213	39,8%
<b>Imprese italiane-extra UE</b>	<b>88.092</b>	<b>4,6%</b>	<b>76.785</b>	<b>-12,8%</b>	<b>74.242</b>	<b>-3,3%</b>
Imprese UE*	16.282	43,4%	10.234	-37,1%	8.238	-19,5%
<b>Totale (italiane + extra UE + UE)</b>	<b>104.374</b>	<b>9,2%</b>	<b>87.019</b>	<b>-16,6%</b>	<b>82.480</b>	<b>-5,2%</b>

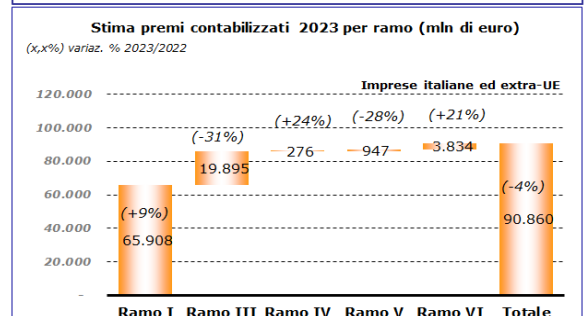
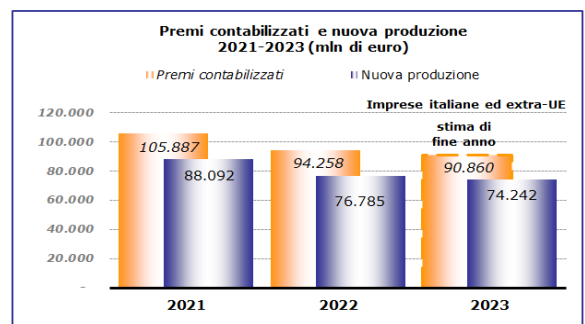
### Nuova Produzione annua per canale distributivo

#### Imprese italiane ed extra-UE (milioni di euro)

(individuali e collettive)	2021		2022		2023	
	Premi	Var. (%) 21/20	Premi	Var. (%) 22/21	Premi	Var. (%) 23/22
Sportelli bancari e postali	53.596	-1,7%	48.634	-9,3%	48.020	-1,3%
Agenti	11.496	9,7%	9.837	-14,4%	9.398	-4,5%
Vendita diretta	5.130	-21,0%	5.663	10,4%	6.275	10,8%
Consulenti finanziari abilitati	15.757	38,9%	11.212	-28,8%	9.536	-15,0%
Vendita a distanza e Broker	2.113	51,1%	1.439	-31,9%	1.014	-29,6%
<b>Imprese italiane-extra UE</b>	<b>88.092</b>	<b>4,6%</b>	<b>76.785</b>	<b>-12,8%</b>	<b>74.242</b>	<b>-3,3%</b>

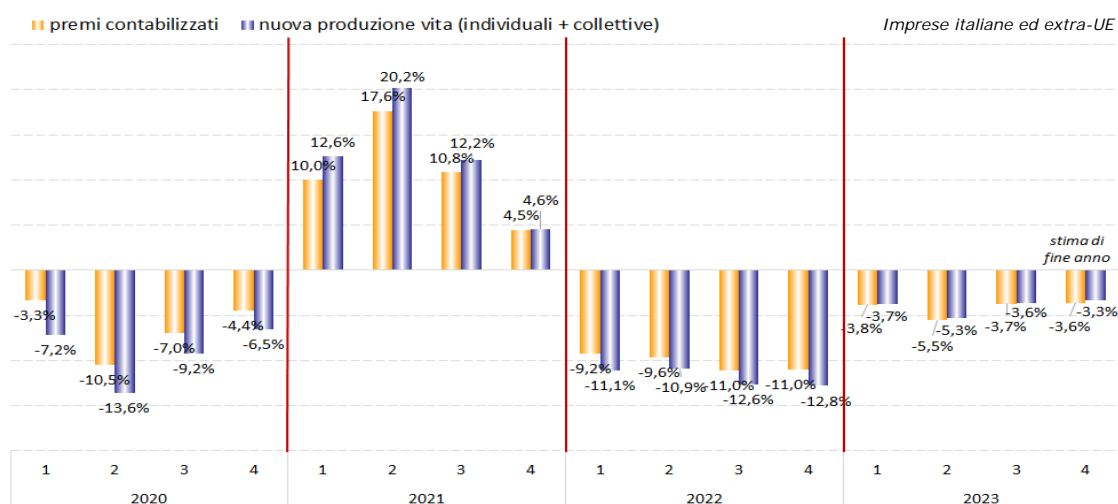
N.B.: le variazioni % sono calcolate con riferimento ai dati espressi in migliaia di euro

(\*) Il dato include i premi raccolti in Italia da un campione di rappresentanze di imprese UE operanti in regime di stabilimento e di libera prestazione di servizi.

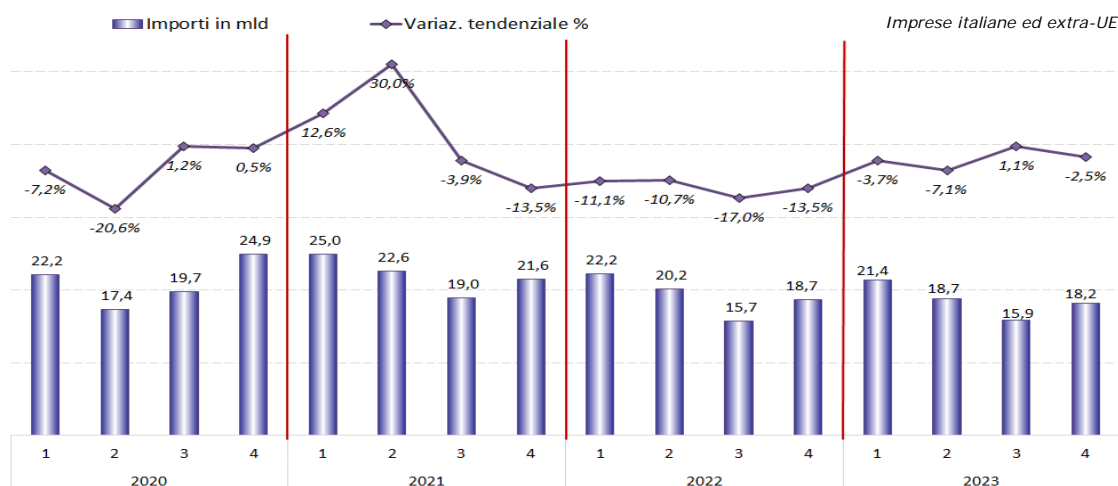




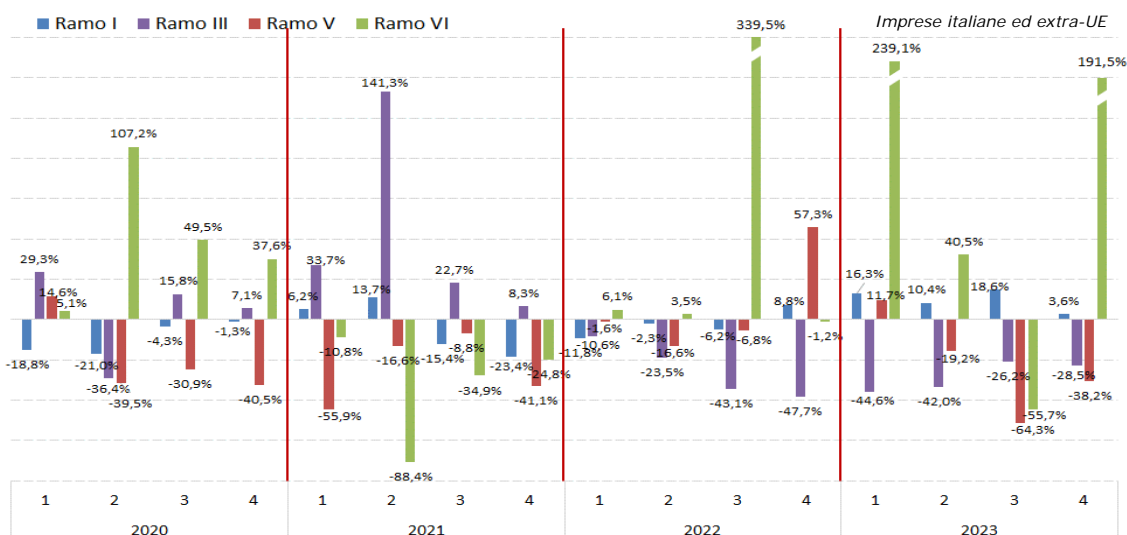
### Variazioni % tendenziali ALLA FINE DI CIASCUN TRIMESTRE



### Nuova Produzione Vita (individ. + collett.) NEL TRIMESTRE



### Variazioni % tendenziali dei premi di nuova produzione (individ. + collett.) NEL TRIMESTRE





## Polizze Individuali – Mese: dicembre 2023

Nel mese di dicembre la nuova produzione di polizze vita individuali raccolta in Italia dalle imprese italiane e dalle rappresentanze di imprese extra-U.E., comprensiva dei premi unici aggiuntivi, è stata pari a € 5,8 mld, in linea (-0,2%) rispetto all'analogo mese del 2022, quando il volume di nuovi affari registrava invece una contrazione annua del 10,7% (Tab. 1 e Fig. 1). Nel 2023 i nuovi premi vita emessi sono stati dunque pari a € 70,3 mld, il 3,9% in meno rispetto all'anno precedente, quando si osservava comunque un calo annuo più significativo e pari a -14,0%.

Nel mese di dicembre il 39% delle imprese, rappresentative del 52% del mercato in termini di premi, ha registrato una raccolta superiore a quella dello stesso mese del 2022.

Considerando anche i nuovi premi vita del campione delle rappresentanze di imprese U.E., pari a € 639 mln, in calo del 7,2% rispetto al corrispondente mese del 2022, i nuovi affari vita complessivi nel mese di dicembre sono stati pari a € 6,4 mld (-1,0%) mentre da gennaio hanno raggiunto € 78,1 mld, il 5,9% in meno rispetto all'anno precedente.

Per le serie storiche si rinvia all'Allegato I.

### Analisi per ramo di attività/tipologia di prodotto

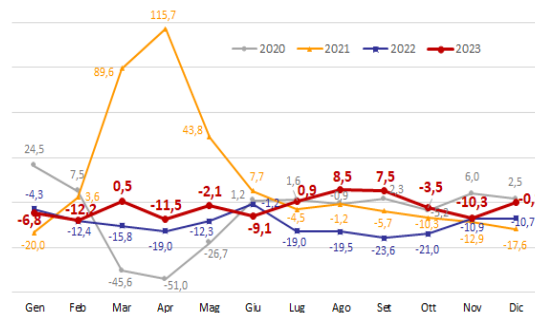
**Tab. 1**  
Nuova produzione individuale vita per ramo di attività  
dicembre 2023 (migliaia di euro)

RAMO/PRODOTTO	Premi nel mese	Distrib. (%)	Var. (%) 23/22	N° polizze da inizio anno	Premi da inizio anno	Distrib. (%)	Var. (%) 23/22
Vita - ramo I	4.581.939	79,4%	8,0%	2.200.517	54.984.803	78,2%	12,4%
Capitalizzazioni - ramo V	34.879	0,6%	-16,5%	1.256	329.207	0,5%	-32,3%
Linked - ramo III	1.092.939	18,9%	-25,0%	369.820	14.776.456	21,0%	-37,5%
- di cui: unit-linked	1.092.939	18,9%	-25,0%	369.820	14.776.456	21,0%	-37,5%
- di cui: index-linked	-	0,0%	n.d.	-	-	0,0%	n.d.
Malattia - ramo IV	10.525	0,2%	36,5%	122.089	77.817	0,1%	40,0%
Fondi pens. aperti - ramo VI	48.094	0,8%	42,1%	65.213	181.506	0,3%	14,6%
<b>Imprese italiane-extra UE</b>	<b>5.768.376</b>	<b>100,0%</b>	<b>-0,2%</b>	<b>2.758.895</b>	<b>70.349.789</b>	<b>100,0%</b>	<b>-3,9%</b>
Imprese UE*	638.849		-7,2%		7.754.606		-20,5%
<b>Totale</b>	<b>6.407.225</b>		<b>-1,0%</b>		<b>78.104.395</b>		<b>-5,9%</b>

N.B.: sono inclusi anche i premi unici aggiuntivi

(\*) Il campione di Rappr. di imprese U.E. può periodicamente modificarsi con l'entrata/uscita di diverse compagnie, le variazioni annue sono perciò calcolate a termini omogenei.

**Fig. 1**  
Trend mensile 2020-2023  
(variaz. % annue)  
imprese italiane-extra-U.E.



Relativamente ai premi distinti per ramo, nel mese di dicembre, con riferimento alle imprese italiane ed extra U.E., il volume di nuovi premi di ramo I afferenti a polizze individuali è stato pari a € 4,6 mld (quasi l'80% dell'intera nuova produzione vita, contro il 73% di dicembre 2022), in aumento dell'8,0% rispetto all'analogo mese del 2022, quando a sua volta si registrava un incremento annuo del 13,7%; di tale importo, il 17% proviene da nuovi premi investiti in gestioni separate di prodotti multiramo (polizze combinazione di una componente di ramo I e di una di ramo III), volume ancora in diminuzione (-30,3%) rispetto all'analogo mese del 2022. Nel 2023 i premi complessivi di ramo I sono ammontati a € 55,0 mld, il 12,4% in più rispetto all'anno precedente (quando si registrava una variazione pari a -3,1%).

Negativa invece la raccolta dei nuovi premi di polizze di ramo V (-16,5% rispetto al mese di dicembre 2022), a fronte di un importo pari a € 35 mln, raggiungendo da gennaio un totale di € 329 mln, con una variazione negativa e pari a -32,3% rispetto al 2022.

La restante quota della nuova produzione vita, pari al 19% del totale (il 25% nel mese di dicembre 2022), ha riguardato il ramo III (nella forma esclusiva unit-linked) per € 1,1 mld, ancora in calo rispetto allo stesso mese del 2022 (-25,0%); il 44% dei nuovi premi raccolti di ramo III sono investiti nella componente unit-linked di contratti multiramo, in calo anch'essi del 36,6%. Nel 2023 la raccolta del new business di ramo III è stata dunque pari a € 14,8 mld, il 37,5% in meno rispetto all'anno precedente, quando si registrava a sua volta un ammontare in calo del 30,5%.



Per le polizze di malattia di lunga durata (ramo IV), nel mese di dicembre si osserva, per il settimo mese consecutivo, un volume di nuovi premi in aumento rispetto al corrispondente mese del 2022 (+36,5%), a fronte di un ammontare pari a € 10,5 mln che, aggiunto a quello raccolto nei mesi precedenti dell'anno, assomma nel 2023 a € 77,8 mln, il 40,0% in più rispetto al 2022.

I nuovi contributi relativi alla gestione di fondi pensione aperti sono risultati anch'essi in aumento (+42,1%) rispetto all'analogo mese del 2022, per un importo pari a € 48,1 mln, raggiungendo nell'intero anno un volume pari a € 181,5 mln, con un incremento annuo del 14,6%.

Per le serie storiche dei principali rami si rinvia all'Allegato II. Nell'intero anno il numero delle nuove polizze/adesioni è stato complessivamente pari a 2,8 mln, in calo del 5,0% rispetto al 2022.

In riferimento alle diverse tipologie di prodotti commercializzati, si osserva dalla Tab. 2 e dall'Allegato III come nel mese di dicembre i nuovi premi/contributi relativi a forme pensionistiche individuali risultino pari a € 382 mln, in calo del 6,1% rispetto allo stesso mese del 2022, registrando da gennaio un volume di raccolta pari a € 1,6 mld, con un incremento annuo del 2,3%. Appena l'11% di tale importo è afferente ai nuovi contributi relativi alla gestione di fondi pensione aperti (ramo VI) mentre la restante quota è rappresentata da PIP, di cui la metà è costituita da PIP sottoscritti tramite prodotti multiramo (+5,5% rispetto al 2022).

La raccolta di nuovi premi attinenti a forme di puro rischio è risultata, per il terzo mese consecutivo, in aumento rispetto allo stesso mese del 2022 (+60,5%), raggiungendo da gennaio un importo pari a € 916 mln, il 6,8% in più rispetto al 2022; il 57% di questo ammontare è costituito da polizze non abbinate a mutui o credito al consumo, in aumento del 41,1%.

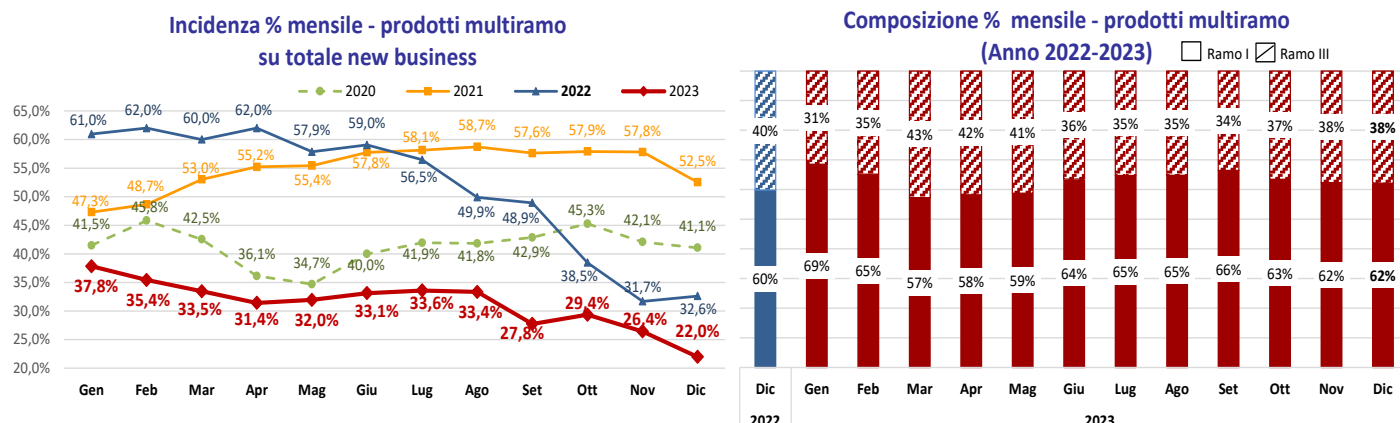
I nuovi premi relativi a prodotti multiramo, esclusi quelli previdenziali e i PIR (Piani Individuali di Risparmio), sono stati pari a € 1,3 mld, ancora in calo rispetto allo stesso mese del 2022 (-32,8%), di cui il 62% afferente al ramo I (60% a dicembre 2022) e pari al 22% del totale new business del mese (33% a dicembre 2022) (Fig. 2). Nel 2023 tali prodotti hanno raggiunto un ammontare pari a € 22,1 mld, registrando una variazione negativa del 42,3% rispetto all'anno precedente. La quota premi di ramo I, raccolti da gennaio mediante prodotti multiramo, costituisce il 25% dei nuovi premi di ramo I complessivi, mentre l'analoga tipologia di premi di ramo III rappresenta il 56% del new business totale di tale ramo.

**Tab. 2 - Nuova produzione individuale vita per tipologia di prodotto dicembre 2023 (migliaia di euro)**

TIPOLOGIA DI PRODOTTO	Premi nel mese	Distrib. (%)	Var. (%) 23/22	N° polizze/Adesioni	Premi da inizio anno	Distrib. (%)	Var. (%) 23/22
Forme pensionistiche individuali	382.107	6,6%	-6,1%	314.273	1.647.539	2,3%	2,3%
- di cui PIP multiramo	138.927	2,4%	-13,9%	179.991	730.391	1,0%	5,5%
Forme di puro rischio	95.161	1,6%	60,5%	905.034	916.260	1,3%	6,8%
- di cui NON ABBINATE a mutui	67.423	1,2%	113,9%	479.754	518.397	0,7%	41,1%
Prod. Multiramo (escl. previd./PIR)	1.268.153	22,0%	-32,8%	563.075	22.119.394	31,4%	-42,3%
- ramo I	787.474	13,7%	-30,3%	414.202	13.900.205	19,8%	-44,9%
- ramo III	480.679	8,3%	-36,6%	148.880	8.219.190	11,7%	-37,3%
PIR (Piani Individ. di Risparmio)	6.509	0,1%	-22,3%	4.577	135.616	0,2%	-65,1%
- di cui PIR multiramo	3.523	0,1%	-37,5%	2.093	80.549	0,1%	-59,9%
Altre forme	4.016.446	69,6%	17,4%	971.929	45.530.980	64,7%	42,1%
<b>Imprese italiane-extra UE</b>	<b>5.768.376</b>	<b>100,0%</b>	<b>-0,2%</b>	<b>2.758.888</b>	<b>70.349.789</b>	<b>100,0%</b>	<b>-3,9%</b>

N.B.: sono inclusi anche i premi unici aggiuntivi

**Fig. 2 – Trend mensile dei nuovi premi afferenti a prodotti multiramo (esclusi previdenziali e PIR) Imprese italiane ed extra-UE**



Il volume di nuovi premi afferenti a contratti PIR, intermediati per la maggior parte tramite sportelli bancari e postali di un numero ristretto di compagnie, è stato nel mese di dicembre pari a € 6,5 mln, in calo, dopo quattro mesi consecutivi di variazione positiva, rispetto all'analogo mese del 2022 (-22,3%); considerando anche quanto raccolto nei mesi precedenti dell'anno, il volume premi ammonta complessivamente nel 2023 a € 136 mln (lo 0,2% del new business totale), con un decremento annuo del 65,1%.





## Analisi per tipologia di premio e per canale distributivo

**Tab. 3**  
Ripartizione % per tipologia di premio e per canale distributivo  
(Da inizio anno)

TIPOLOGIA DI PREMIO	N° polizze/adesioni	RIPARTIZIONE PREMI PER CANALE						Totale
		Sportelli bancari e postali	Agenti	Vendita diretta*	Consul. finanziari abilitati	Vendita diretta a distanza e Broker		
Annui	20,1%	0,2%	2,7%	1,0%	0,1%	1,6%	0,6%	
Unici	60,6%	96,5%	89,3%	88,6%	97,3%	88,4%	95,2%	
Ricorrenti	19,3%	3,3%	8,1%	10,4%	2,7%	10,1%	4,2%	
<b>Totale</b>	<b>100,0%</b>	<b>100,0%</b>	<b>100,0%</b>	<b>100,0%</b>	<b>100,0%</b>	<b>100,0%</b>	<b>100,0%</b>	

(\*) la direzione e le agenzie in economia o gerenze, gli intermediari a titolo accessorio che agiscono su incarico dell'impresa e i produttori diretti

**Tab. 4**  
Nuova produzione vita per canale distributivo dicembre 2023 (migliaia di euro)

CANALE DISTRIBUTIVO	Premi nel mese	Distrib. (%)	Var. (%) 23/22	Premi da inizio anno	Distrib. (%)	Var. (%) 23/22
Sportelli bancari e postali	2.591.943	44,9%	-1,0%	47.608.383	67,7%	-1,2%
Agenti	1.487.167	25,8%	-3,0%	8.857.312	12,6%	-4,5%
Vendita diretta	370.588	6,4%	16,7%	3.661.022	5,2%	5,2%
Consulenti finanziari abilitati	1.196.146	20,7%	-1,4%	9.442.423	13,4%	-15,1%
Vendita diretta a distanza e Broker	122.532	2,1%	21,2%	780.649	1,1%	-34,1%
<b>Imprese italiane-extra UE</b>	<b>5.768.376</b>	<b>100,0%</b>	<b>-0,2%</b>	<b>70.349.789</b>	<b>100,0%</b>	<b>-3,9%</b>

N.B.: sono inclusi anche i premi unici aggluntivi

Relativamente ai premi distinti per tipologia di premio e per canale distributivo, sempre con riferimento alle imprese italiane ed extra U.E., da gennaio le polizze a premio unico hanno continuato a costituire la scelta maggiormente utilizzata dai contraenti, per una quota pari al 95% del totale in termini di premi e al 61% in termini di numero di polizze (Tab. 3); sempre nello stesso periodo, l'importo medio dei premi unici è stato di circa € 40.050, mentre quello dei premi annui e ricorrenti ha raggiunto il valore medio rispettivamente di € 750 e € 5.600.

Calcolando i premi mediante una misura che consente di standardizzare l'ammontare di premi unici e periodici, come l'Annual Premium Equivalent (APE) – pari alla somma tra premi annui, considerati per il 100% del loro importo, e premi unici divisi per la durata dei relativi contratti posta convenzionalmente pari a 10 anni – la variazione annua del volume premi nel 2023 passa da -3,9% a -8,6%.

Da gennaio la maggior parte della nuova produzione è derivata dalla raccolta effettuata mediante reti bancarie, postali e finanziarie, alle quali afferisce l'81% dei nuovi premi emessi, percentuale stazionaria rispetto a quella calcolata nel 2022 (Tab. 4).

L'analisi evidenzia anche come le suddette reti abbiano collocato prodotti quasi esclusivamente a premio unico mentre le reti agenziali raccolgono anche una quota significativa di prodotti a premio periodico. Calcolando i premi del 2023 mediante la misura APE, lo scostamento tra le quote raccolte dalle diverse reti si riduce: quella riconducibile alle reti bancarie, postali e finanziarie passa dall'81% al 74% mentre la quota afferente alla rete agenziale e diretta sale dal 18% al 25%.

Per le serie storiche dei premi per canale distributivo si rinvia all'Allegato IV.

### Sportelli bancari e postali

Gli sportelli bancari e postali hanno raccolto nel mese di dicembre nuovi premi pari a € 2,6 mld, in lieve calo rispetto allo stesso mese del 2022 (-1,0%). Nell'intero anno il volume di nuovi affari ha raggiunto un ammontare pari a € 47,6 mld, l'1,2% in meno rispetto al 2022.

Analizzando la raccolta per ramo, si osserva come nel mese di dicembre i nuovi premi di ramo I risultino in aumento del 7,5% rispetto allo stesso mese del 2022, a fronte di un ammontare di € 2,2 mld, l'86% della nuova produzione dell'intero canale (79% nello stesso mese del 2022); nel 2023 i premi di tali polizze sono dunque ammontati a € 40,1 mld, quasi i tre quarti del new business complessivo di tale ramo, con un incremento annuo pari a +14,8%. Ancora negativo il trend del new business afferente a polizze di ramo V, con un ammontare pari a € 10 mln, più che dimezzato rispetto al mese di dicembre 2022, che, sommato a quello emesso nei mesi precedenti dell'anno, raggiunge nel 2023 € 101 mln, in calo del 61,1% rispetto al 2022.

La restante quota di nuova produzione è rappresentata essenzialmente dal comparto linked (composto da unit collegate prevalentemente a fondi di tipo "classico", senza forme di protezione finanziaria o di garanzia di rendimento minimo) che nel

**Nuova produzione vita degli sportelli bancari e postali dicembre 2023 (migliaia di euro)**

RAMO/PRODOTTO	Premi nel mese	Distrib. (%)	Var. (%) 23/22	Premi da inizio anno	Distrib. (%)	Var. (%) 23/22
Vita - ramo I	2.226.017	85,9%	7,5%	40.077.556	84,2%	14,8%
Capitalizzazioni - ramo V	9.717	0,4%	-58,0%	101.098	0,2%	-61,1%
Linked - ramo III	324.275	12,5%	-35,6%	7.307.174	15,3%	-43,3%
- di cui: unit-linked	324.275	12,5%	-35,6%	7.307.174	15,3%	-43,3%
- di cui: index-linked	-	0,0%	n.d.	-	0,0%	n.d.
Malattia - ramo IV	188	0,0%	29,7%	4.059	0,0%	14,8%
Fondi pensione aperti - ramo VI	31.746	1,2%	54,4%	118.496	0,2%	18,4%
<b>Imprese italiane-extra UE</b>	<b>2.591.943</b>	<b>100,0%</b>	<b>-1,0%</b>	<b>47.608.383</b>	<b>100,0%</b>	<b>-1,2%</b>
di cui: forme pens. ind.	164.623	6,4%	5,1%	605.454	1,3%	0,2%
forme di puro rischio	29.854	1,2%	10,1%	601.041	1,3%	12,1%
prod. multiramo	595.570	23,0%	-34,5%	14.845.778	31,2%	-42,4%
PIR	2.938	0,1%	-45,0%	111.151	0,2%	-68,3%



Il mese di dicembre contabilizza una raccolta ancora in discreto calo rispetto al corrispondente mese del 2022 (-35,6%), a fronte di un ammontare pari a € 0,3 mld; nell'intero anno il volume di nuovi affari ha raggiunto € 7,3 mld, con una contrazione del 43,3% rispetto al 2022.

Nel 2023 i nuovi premi relativi a polizze di malattia di lunga durata (ramo IV) sono risultati pari a € 4,1 mln, con un incremento del 14,8% rispetto all'anno precedente, mentre i nuovi premi/contributi derivanti dalla gestione dei fondi pensione aperti (ramo VI) hanno registrato un ammontare di € 118,5 mln (il 65% del new business di tale ramo), in aumento del 18,4% rispetto al 2022.

In riferimento alla diversa tipologia di prodotti commercializzati, nel mese di dicembre i nuovi premi/contributi relativi a forme pensionistiche individuali, per la maggior parte afferenti a polizze PIP, hanno osservato una raccolta in aumento del 5,1% rispetto allo stesso mese del 2022 che, sommata a quella emessa da inizio anno, ammonta complessivamente nel 2023 a € 605 mln (il 37% del new business complessivo di tale prodotto), stazionario rispetto all'anno precedente; di questi, quasi il 30% è afferente a prodotti multiramo previdenziali.

La raccolta di nuovi premi attinenti a forme di puro rischio è risultata a dicembre in aumento del 10,1% rispetto allo stesso mese del 2022, totalizzando da gennaio un volume di nuovi affari pari a € 601 mln, i due terzi del totale premi di tali polizze e in crescita del 12,1%; il 46% di questo importo è relativo a coperture di puro rischio commercializzate in modalità stand alone (non connesse a mutui o credito al consumo).

I nuovi premi relativi a prodotti multiramo, esclusi quelli previdenziali e PIR, nel mese di dicembre hanno registrato un ammontare pari a € 0,6 mld, ancora in discreto calo (-34,5%) rispetto a quanto collocato nel corrispondente mese dell'anno precedente, che, sommato a quello emesso da gennaio, raggiunge nel 2023 un volume complessivo di nuovi affari di € 14,8 mld (di cui il 68% afferente al ramo I), pari al 31% dell'intera nuova produzione vita del canale e a oltre i due terzi del totale complessivo dei nuovi premi di tali prodotti, con un decremento annuo del 42,4%.

Nel mese di dicembre sono stati commercializzati nuovi prodotti PIR per un volume premi pari a € 3 mln, in calo, dopo quattro mesi consecutivi di variazione positiva, rispetto allo stesso mese del 2022 (-45,0%), mentre da gennaio l'ammontare raggiunge € 111 mln (l'82% del totale complessivo di PIR), con un decremento annuo del 68,3%.

## Agenti e Vendita diretta<sup>1</sup>

### Nuova produzione vita di agenti e vendita diretta dicembre 2023 (migliaia di euro)

RAMO/PRODOTTO	Premi nel mese	Distrib. (%)	Var. (%) 23/22	Premi da inizio anno	Distrib. (%)	Var. (%) 23/22
Vita - ramo I	1.529.328	82,3%	6,9%	9.668.245	77,2%	13,1%
Capitalizzazioni - ramo V	25.020	1,3%	57,1%	225.141	1,8%	1,0%
Linked - ramo III	284.236	15,3%	-27,1%	2.516.761	20,1%	-35,4%
- di cui: unit-linked	284.236	15,3%	-27,1%	2.516.761	20,1%	-35,4%
- di cui: index-linked	-	0,0%	n.d.	0	0,0%	n.d.
Malattia - ramo IV	10.302	0,6%	36,9%	70.275	0,6%	36,5%
Fondi pensione aperti - ramo VI	8.869	0,5%	56,4%	37.912	0,3%	12,7%
<b>Imprese italiane-extra UE</b>	<b>1.857.755</b>	<b>100,0%</b>	<b>0,4%</b>	<b>12.518.334</b>	<b>100,0%</b>	<b>-1,9%</b>
di cui: forme pens. ind.	171.193	9,2%	-16,4%	815.881	6,5%	1,3%
forme di puro rischio	61.352	3,3%	147,1%	256.986	2,1%	14,8%
prod. multiramo	488.387	26,3%	-30,3%	4.986.832	39,8%	-38,7%
PIR	2.039	0,1%	-10,6%	9.100	0,1%	-49,5%

Nel mese di dicembre gli agenti e la vendita diretta hanno collocato polizze per un volume di nuovi premi pari a € 1,9 mld, pressoché stazionario (+0,4%) rispetto allo stesso mese del 2022. Nel dettaglio, per i primi si è osservata una raccolta in calo del 3,0%, con una quota di mercato pari al 26%, mentre per la seconda (che distribuisce il 6% dell'intera nuova produzione) vi è stato un incremento del 16,7%. Nel 2023 la nuova produzione dell'intero canale è stata pari a € 12,5 mld, registrando un decremento dell'1,9% rispetto all'anno precedente.

Nel mese di dicembre la rete agenziale e diretta ha

intermediato prodotti di ramo I per € 1,5 mld, l'82% del volume di nuovi premi dell'intero canale e in aumento del 6,9% rispetto al mese di dicembre 2022; considerando il new business emesso nell'intero anno, il canale agenziale e diretto ha registrato un importo complessivo pari a € 9,7 mld, il 13,1% in più rispetto al 2022.

Positivo anche il trend del new business dei nuovi premi di ramo V, con un incremento del 57,1% rispetto a quanto emesso nel mese di dicembre 2022; nel 2023 il volume premi è stato pari a € 225 mln, quasi il 70% del new business complessivo di tali polizze, registrando un incremento annuo dell'1,0%.

La restante quota di nuova produzione mensile è costituita essenzialmente dalla componente unit-linked (15%), con un ammontare ancora in calo rispetto allo stesso mese del 2022 (-27,1%); nell'intero anno tali polizze hanno registrato un volume premi di € 2,5 mld e un decremento annuo del 35,4%.

Nel 2023 il 90% dei nuovi premi relativi a polizze di malattia di lunga durata (ramo IV) è stato raccolto dalla rete agenziale e diretta, per un ammontare di € 70,3 mln, il 36,5% in più rispetto all'anno precedente, mentre i nuovi contributi derivanti dalla gestione dei fondi

<sup>1</sup> La direzione e le agenzie in economia o gerenze (intendendosi per tali le delegazioni o succursali alle dirette dipendenze dell'impresa che svolgono funzioni commerciali con uffici aperti al pubblico), gli intermediari a titolo accessorio che, iscritti alla sezione F del RUI, agiscono su incarico dell'impresa e i produttori diretti che, iscritti alla sezione C del RUI, esercitano l'intermediazione assicurativa nei rami Vita, Infortuni e Malattia.



pensione aperti (ramo VI) sono stati pari a € 37,9 mln, con un incremento annuo del 12,7%.

Relativamente alle diverse tipologie di polizze commercializzate, le forme pensionistiche individuali hanno registrato nel mese di dicembre un ammontare in calo del 16,4% rispetto allo stesso mese del 2022, che, sommato a quello raccolto da gennaio, raggiunge un importo di € 816 mln (la metà del new business complessivo di questo prodotto), in aumento rispetto al 2022 dell'1,3%; di questi, quasi il 60% sono afferenti a prodotti multiramo previdenziali.

Positivo invece, nel mese di dicembre, il trend dei nuovi premi relativi a forme di puro rischio, con una raccolta più che raddoppiata (+147,1%) rispetto all'analogo mese del 2022; nell'intero anno il volume di nuovi affari è ammontato a € 257 mln, di cui € 224 mln afferente a polizze non abbinate a mutui o credito al consumo, registrando un incremento annuo del 14,8%.

I nuovi premi relativi a prodotti multiramo, esclusi quelli previdenziali e PIR, nel mese di dicembre sono risultati ancora in calo (-30,3%) rispetto allo stesso mese del 2022, a fronte di un ammontare pari a € 488 mln; nel 2023 il new business ha raggiunto € 5,0 mld di raccolta premi, il 38,7% in meno rispetto all'anno precedente, pari al 40% dell'intera nuova produzione vita intermediata dal canale agenziale e diretto e al 23% del new business complessivo di questo prodotto.

Nel mese di dicembre sono stati emessi sul mercato nuovi prodotti PIR per € 2 mln (prevalentemente afferenti a prodotti multiramo collocati tramite gli agenti) che, sommati a quelli emessi da gennaio, ammontano a un volume complessivo di € 9 mln, dimezzato rispetto al 2022.

### Consulenti finanziari abilitati all'offerta fuori sede

Nel mese di dicembre il canale consulenti finanziari abilitati all'offerta fuori sede ha intermediato un volume di nuovi premi pari a € 1,2 mld, registrando, per il secondo mese consecutivo, un calo rispetto allo stesso mese del 2022 (-1,4%); nell'intero anno il new business ha raggiunto un ammontare pari a € 9,4 mld, con un decremento del 15,1% rispetto al 2022.

I nuovi premi di ramo I nel mese di dicembre hanno contabilizzato l'ammontare più alto da inizio anno, pari a € 714 mln (il 60% del new business del canale), in aumento dell'8,6% rispetto allo stesso mese del 2022; nel 2023 la nuova produzione è stata dunque a € 4,6 mld, con un incremento annuo che sale a +2,6%.

I nuovi premi di polizze di ramo III, esclusivamente di tipo unit-linked, nel mese di dicembre hanno registrato un volume di € 475 mln (il 40% dell'intera nuova produzione del canale), in calo del 13,4% rispetto a quanto emesso nell'analogo mese del 2022, raggiungendo da gennaio un ammontare di nuovi affari pari a € 4,8 mld, con un decremento annuo del 27,1%.

Nel 2023 i consulenti finanziari abilitati hanno commercializzato polizze di capitalizzazione (ramo V) per appena € 0,1 mln (emessi nel solo mese di luglio) mentre le nuove polizze di ramo VI hanno raggiunto un importo pari a € 24,6 mln, in aumento dell'1,6% rispetto all'anno precedente.

Analizzando le diverse tipologie di contratto, si osserva come nel mese di dicembre i nuovi premi/contributi relativi a forme pensionistiche individuali, quasi esclusivamente prodotti PIP, abbiano registrato un ammontare pari a € 31 mln, in aumento del 3,3% rispetto allo stesso mese del 2022, totalizzando nell'intero anno un volume di nuovi affari di € 175 mln (di cui un terzo afferente a prodotti multiramo previdenziali), con un incremento annuo pari al 10,3%.

In calo (-42,3% rispetto a dicembre 2022) invece la raccolta premi relativa a forme di puro rischio che, sommata a quella dei mesi precedenti, raggiunge da gennaio un volume complessivo pari a € 17 mln (il 30,0% in meno rispetto all'anno precedente), di cui più di un terzo viene commercializzato attraverso polizze non abbinate a mutui o credito al consumo.

I nuovi premi relativi a prodotti multiramo, esclusi quelli previdenziali e PIR, nel mese di dicembre hanno registrato un calo del 28,4% rispetto allo stesso mese del 2022, contabilizzando da gennaio un volume di nuovi affari pari a € 2,2 mld (di cui i due terzi afferente al ramo III), il 10% dell'intera nuova produzione di tali polizze e il 23% del new business totale del canale, in forte calo rispetto all'anno precedente (-42,0%).

I nuovi prodotti PIR nel mese di dicembre sono stati commercializzati per un importo pari a 1,5 mln, più che raddoppiato rispetto allo stesso mese del 2022, che, sommato a quello emesso da gennaio, raggiunge un volume di € 15 mln (di cui appena il 3% sottoscritto tramite prodotti multiramo), in calo del 24,3% rispetto all'anno precedente.

### Nuova produzione vita dei consulenti finanziari abilitati dicembre 2023 (migliaia di euro)

RAMO/PRODOTTO	Premi nel mese	Distrib. (%)	Var. (%) 23/22	Premi da inizio anno	Distrib. (%)	Var. (%) 23/22
Vita - ramo I	714.115	59,7%	8,6%	4.576.944	48,5%	2,6%
Capitalizzazioni - ramo V	-	0,0%	n.d.	100	0,0%	n.d.
Linked - ramo III	474.786	39,7%	-13,4%	4.840.749	51,3%	-27,1%
- di cui: unit-linked	474.786	39,7%	-13,4%	4.840.749	51,3%	-27,1%
- di cui: index-linked	-	0,0%	n.d.	-	0,0%	n.d.
Malattia - ramo IV	3	0,0%	50,0%	49	0,0%	22,5%
Fondi pensione aperti - ramo VI	7.242	0,6%	-2,6%	24.581	0,3%	1,6%
<b>Imprese italiane-extra UE</b>	<b>1.196.146</b>	<b>100,0%</b>	<b>-1,4%</b>	<b>9.442.423</b>	<b>100,0%</b>	<b>-15,1%</b>
di cui: forme pens. ind.	30.643	2,6%	3,3%	175.335	1,9%	10,3%
forme di puro rischio	1.315	0,1%	-42,3%	17.488	0,2%	-30,0%
prod. multiramo	175.086	14,6%	-28,4%	2.151.203	22,8%	-42,0%
PIR	1.532	0,1%	105,9%	15.365	0,2%	-24,3%



## Polizze Collettive – Periodo: IV trimestre 2023

### Polizze collettive

Nel IV trimestre dell'anno la nuova produzione vita, relativa a polizze collettive delle imprese italiane ed extra-U.E., è stata pari a € 1,2 mld, in significativo aumento sia rispetto al trimestre precedente (+78,3%) sia rispetto agli ultimi tre mesi del 2022 (+47,5%); da gennaio il volume di nuovi affari ha raggiunto un ammontare pari a € 3,9 mld, il 9,7% in più rispetto all'anno precedente, quando si registrava a sua volta un incremento annuo del 22,8% (cfr. Allegato V).

Considerando anche i nuovi premi vita del campione delle imprese U.E., pari a € 108 mln, in calo del 16,7% rispetto a quanto raccolto nel IV trimestre 2022, i nuovi affari vita complessivi sono stati pari a € 1,3 mld (+38,9% rispetto allo stesso periodo del 2022), mentre nell'intero anno hanno raggiunto € 4,4 mld, l'8,6% in più rispetto al 2022.

Relativamente alle sole imprese italiane ed extra-UE, in merito alla tipologia dei prodotti, nel IV trimestre 2023 la quota maggioritaria della nuova produzione relativa a contratti collettivi è costituita da premi afferenti alla gestione di fondi pensione (ramo VI), il 56% del new business collettivo, per un ammontare pari a € 680 mln, più che triplicato rispetto all'analogo trimestre del 2022. Da gennaio le nuove polizze di ramo VI hanno raggiunto un volume pari a € 2,0 mld, consolidando un incremento annuo del 42,6%.

La parte rimanente del new business collettivo è costituita principalmente da polizze tradizionali (ramo I e ramo V), la cui quota di mercato nel IV trimestre 2023 si attesta al 44%. Nel dettaglio, € 334 mln sono afferenti al ramo I, in lieve calo (-0,8%) rispetto al IV trimestre 2022, mentre € 203 mln sono relativi al ramo V, con un importo in diminuzione del 30,8%. Nel 2023 i premi delle nuove polizze di ramo I hanno raggiunto € 1,3 mld, il 7,6% in meno rispetto all'anno precedente, mentre le polizze di ramo V sono state pari a € 493 mln, con un decremento annuo del 24,2%. Sempre nel 2023 i nuovi premi di polizze malattia sono ammontati a € 34 mln, il 13,0%

in più rispetto all'anno precedente, mentre le polizze linked hanno registrato un lieve incremento annuo (+0,7%), a fronte di un ammontare di € 12 mln. I nuovi premi attinenti a forme di puro rischio sono stati pari a € 94 mln (l'8% del totale new business collettivo), in calo dell'8,3% rispetto allo stesso trimestre del 2022, che, sommati a quelli emessi da gennaio, ammontano complessivamente a € 488 mln, con un decremento annuo dell'11,9%.

In merito ai canali distributivi, si osserva come nel IV trimestre 2023 il canale *vendita diretta* abbia collocato oltre il 70% dell'intera nuova produzione vita, per un valore di € 866 mln (di cui € 624 mln di ramo VI), il 62,8% in più rispetto all'analogo periodo del 2022. Positivo anche il trend della raccolta di nuovi affari del canale *agenti*, in aumento del 27,2% rispetto al IV trimestre 2022, a fronte di un ammontare pari a € 184 mln (il 15% del new business). Nel 2023 la vendita diretta ha raggiunto dunque un ammontare premi pari a € 2,6 mld, il 19,8% in più rispetto all'anno precedente, mentre gli agenti hanno raccolto € 540 mln, con una contrazione annua del 4,0%.

Nel IV trimestre 2023 gli *sportelli bancari e postali* hanno registrato un volume di nuovi affari in aumento del 2,8%, con una quota di new business pari al 9%, mentre da gennaio il canale ha raccolto un ammontare di € 411 mln, l'11,0% in meno rispetto al 2022.

Il volume di nuove polizze collettive intermedie dal canale *vendita diretta a distanza e broker* ha rappresentato nel IV trimestre 2023 appena il 3% della raccolta totale, a fronte di un ammontare in calo del 4,8% rispetto a quanto collocato nell'analogo trimestre del 2022; da inizio anno il canale ha raggiunto un volume di nuovi affari pari a € 233 mln, l'8,2% in meno rispetto al 2022.

Il canale *consulenti finanziari abilitati* ha contabilizzato nel IV trimestre dell'anno un volume di nuovi affari (€ 27 mln) più che triplicato rispetto allo stesso periodo del 2022, registrando da gennaio un ammontare di € 93 mln e un incremento annuo del 6,2%.

### Nuova produzione vita per ramo/prodotto (migliaia di euro)

RAMO/PRODOTTO	Premi nel IV trim. 2023	Distrib. (%)	Var. (%) 23/22	Premi da inizio anno	Distrib. (%)	Var. (%) 23/22
Vita - ramo I	333.671	27,3%	-0,8%	1.322.484	34,0%	-7,6%
Capitalizzazioni - ramo V	203.425	16,7%	-30,8%	493.406	12,7%	-24,2%
Linked - ramo III	1.525	0,1%	37,1%	11.616	0,3%	0,7%
Malattia a lungo term. - ramo IV	3.000	0,2%	2,5%	33.515	0,9%	13,0%
Fondi pensione - ramo VI	679.803	55,7%	251,0%	2.031.127	52,2%	42,6%
<b>Imprese italiane-extra UE</b>	<b>1.221.423</b>	<b>100,0%</b>	<b>47,5%</b>	<b>3.892.148</b>	<b>100,0%</b>	<b>9,7%</b>
di cui: forme di puro rischio	94.467	7,7%	-8,3%	487.600	12,5%	-11,9%
prodotti multiramo	-	0,0%	-	-	0,0%	-
Imprese UE*	107.719	-	-16,7%	483.418	-	0,6%
<b>Totale (italiane+extra UE+UE)</b>	<b>1.329.142</b>		<b>38,9%</b>	<b>4.375.566</b>		<b>8,6%</b>

### Nuova produzione vita per canale distributivo (migliaia di euro)

CANALE DISTRIBUTIVO	Premi nel IV trim. 2023	Distrib. (%)	Var. (%) 23/22	Premi da inizio anno	Distrib. (%)	Var. (%) 23/22
Sportelli bancari e postali	104.462	8,6%	2,8%	411.451	10,6%	-11,0%
Agenti	184.400	15,1%	27,2%	540.248	13,9%	-4,0%
Vendita diretta**	865.931	70,9%	62,8%	2.614.062	67,2%	19,8%
Consulenti finanz. abilitati	27.209	2,2%	231,9%	93.290	2,4%	6,2%
Vendita diretta a distanza e Broker	39.421	3,2%	-4,8%	233.097	6,0%	-8,2%
<b>Imprese italiane-extra UE</b>	<b>1.221.423</b>	<b>100,0%</b>	<b>47,5%</b>	<b>3.892.148</b>	<b>100,0%</b>	<b>9,7%</b>

(\* ) il dato include i premi raccolti in Italia da un campione di rappresentanze di imprese U.E. operanti in regime di libertà di stabilimento e di libera prestazione di servizi; dati provvisori.

(\*\* ) la direzione e le agenzie in economia o gerenze, gli intermediari a titolo accessorio che agiscono su incarico dell'impresa e i produttori diretti.



## Serie storica

Migliaia di euro		Imprese italiane ed extra-U.E.				Lavoro complessivo*			
Anno	Mese	Premi		Var. % rispetto a stesso periodo anno precedente		Premi		Var. % rispetto a stesso periodo anno precedente	
		nel mese	da inizio anno	1 mese	da inizio anno	nel mese	da inizio anno	1 mese	da inizio anno
2019	Gennaio	6.501.031	6.501.031	-2,3	-2,3	7.089.440	7.089.440	-9,6	-9,6
	Febbraio	7.785.673	14.286.704	-1,1	-1,6	8.407.917	15.497.357	-10,5	-10,1
	Marzo	8.722.556	23.009.260	10,3	2,6	9.520.153	25.017.510	3,6	-5,3
	Aprile	7.019.723	30.028.983	9,7	4,2	7.980.032	32.997.542	4,1	-3,2
	Maggio	7.059.038	37.088.021	-6,8	1,9	7.883.698	40.881.240	-12,2	-5,1
	Giugno	6.509.503	43.597.524	-5,4	0,7	7.886.302	48.767.542	-3,0	-4,7
	Luglio	7.436.596	51.034.120	14,1	2,5	9.565.522	58.333.064	26,4	-0,7
	Agosto	4.827.476	55.861.596	-12,7	1,0	5.950.369	64.283.433	-8,7	-1,5
	Settembre	6.588.027	62.449.623	-7,2	0,0	7.732.598	72.016.031	-1,7	-1,5
	Ottobre	8.528.247	70.977.870	31,0	2,9	9.968.557	81.984.588	33,5	1,7
	Novembre	7.677.760	78.655.630	14,6	4,0	8.929.943	90.914.531	18,7	3,2
	Dicembre	7.661.080	86.316.710	14,6	4,8	8.716.674	99.631.205	17,0	4,2
2020	Gennaio	8.096.227	8.096.227	24,5	24,5	9.001.317	9.001.317	27,0	27,0
	Febbraio	8.373.060	16.469.288	7,5	15,3	9.471.727	18.473.045	12,7	19,2
	Marzo	4.742.100	21.211.388	-45,6	-7,8	5.480.985	23.954.030	-42,4	-4,3
	Aprile	3.436.710	24.648.098	-51,0	-17,9	3.833.987	27.788.017	-52,0	-15,8
	Maggio	5.173.937	29.822.035	-26,7	-19,6	5.645.646	33.433.663	-28,4	-18,2
	Giugno	6.587.562	36.409.597	1,2	-16,5	7.439.257	40.872.920	-5,7	-16,2
	Luglio	7.552.850	43.962.447	1,6	-13,9	8.624.384	49.497.304	-9,8	-15,1
	Agosto	4.783.635	48.746.082	-0,9	-12,7	5.634.870	55.132.174	-5,3	-14,2
	Settembre	6.737.788	55.483.870	2,3	-11,2	7.922.406	63.054.580	2,5	-12,4
	Ottobre	8.082.449	63.566.319	-5,2	-10,4	9.525.050	72.579.630	-4,4	-11,5
	Novembre	8.139.580	71.705.900	6,0	-8,8	9.407.195	81.986.826	5,3	-9,8
	Dicembre	7.852.355	79.558.255	2,5	-7,8	9.083.857	91.070.683	4,2	-8,6
2021	Gennaio	6.476.480	6.476.480	-20,0	-20,0	7.493.699	7.493.699	-16,7	-16,7
	Febbraio	8.672.082	15.148.562	3,6	-8,0	10.206.571	17.700.270	7,8	-4,2
	Marzo	8.992.593	24.141.155	89,6	13,8	10.631.253	28.331.523	94,0	18,3
	Aprile	7.414.038	31.555.193	115,7	28,0	8.744.759	37.076.282	128,1	33,4
	Maggio	7.439.602	38.994.795	43,8	30,8	8.750.050	45.826.332	55,0	37,1
	Giugno	7.096.048	46.090.843	7,7	26,6	8.434.570	54.260.902	13,4	32,8
	Luglio	7.211.825	53.302.668	-4,5	21,2	8.820.782	63.081.684	2,3	27,4
	Agosto	4.726.990	58.029.658	-1,2	19,0	6.110.916	69.192.600	8,4	25,5
	Settembre	6.354.074	64.383.732	-5,7	16,0	7.970.773	77.163.373	0,6	22,4
	Ottobre	7.252.790	71.636.522	-10,3	12,7	8.948.847	86.112.220	-6,0	18,6
	Novembre	7.092.756	78.729.278	-12,9	9,8	8.388.753	94.500.973	-10,8	15,3
	Dicembre	6.472.980	85.202.258	-17,6	7,1	7.571.911	102.072.884	-16,6	12,1
2022	Gennaio	6.197.032	6.197.032	-4,3	-4,3	7.247.573	7.247.573	-3,3	-3,3
	Febbraio	7.595.795	13.792.827	-12,4	-8,9	8.878.856	16.126.429	-13,0	-8,9
	Marzo	7.575.818	21.368.645	-15,8	-11,5	8.778.896	24.905.325	-17,4	-12,1
	Aprile	6.003.962	27.372.607	-19,0	-13,3	7.042.918	31.948.243	-19,5	-13,8
	Maggio	6.525.512	33.898.119	-12,3	-13,1	7.528.669	39.476.912	-14,0	-13,9
	Giugno	7.010.692	40.908.811	-1,2	-11,2	7.809.249	47.286.161	-7,4	-12,9
	Luglio	5.838.331	46.747.142	-19,0	-12,3	6.449.898	53.736.059	-26,9	-14,8
	Agosto	3.806.683	50.553.825	-19,5	-12,9	4.419.922	58.155.981	-27,7	-16,0
	Settembre	4.854.769	55.408.594	-23,6	-13,9	5.682.345	63.838.326	-28,7	-17,3
	Ottobre	5.728.311	61.136.905	-21,0	-14,7	6.586.270	70.424.596	-26,4	-18,2
	Novembre	6.317.475	67.454.380	-10,9	-14,3	7.113.536	77.538.132	-15,2	-17,9
	Dicembre	5.782.615	73.236.995	-10,7	-14,0	6.503.541	84.041.673	-14,1	-17,7
2023**	Gennaio	5.777.912	5.777.912	-6,8	-6,8	6.336.701	6.336.701	-10,8	-10,8
	Febbraio	6.672.549	12.450.461	-12,2	-9,7	7.367.953	13.704.654	-15,9	-13,6
	Marzo	7.617.203	20.067.664	0,5	-6,1	8.377.191	22.081.845	-3,1	-9,9
	Aprile	5.313.882	25.381.546	-11,5	-7,3	5.925.772	28.007.617	-14,0	-10,8
	Maggio	6.387.822	31.769.368	-2,1	-6,3	7.113.718	35.121.335	-4,0	-9,5
	Giugno	6.375.399	38.144.767	-9,1	-6,8	7.060.341	42.181.676	-8,6	-9,3
	Luglio	5.889.267	44.034.034	0,9	-5,8	6.571.616	48.753.292	2,8	-7,9
	Agosto	4.131.351	48.165.385	8,5	-4,7	4.735.073	53.488.365	8,3	-6,7
	Settembre	5.218.626	53.384.011	7,5	-3,7	5.724.017	59.212.382	1,9	-5,9
	Ottobre	5.528.444	58.912.455	-3,5	-3,6	6.192.713	65.405.095	-5,3	-5,8
	Novembre	5.668.958	64.581.413	-10,3	-4,3	6.292.075	71.697.170	-10,9	-6,3
	Dicembre	5.768.376	70.349.789	-0,2	-3,9	6.407.225	78.104.395	-1,0	-5,9

## Note

(\*): il dato include i premi raccolti in Italia da un campione di rappresentanze di imprese U.E. operanti in regime di libertà di stabilimento e di libera prestazione di servizi.

(\*\*): dal 2023 il campione di rapp. di imprese U.E. è variato rispetto agli anni precedenti, le variazioni annue sono perciò calcolate a termini omogenei.

Eventuali variazioni dei dati relativi a mesi precedenti rispetto a quelli già pubblicati in passato sono dovute ad aggiornamenti successivamente comunicati dalle imprese.

La nuova produzione Vita relativa a polizze individuali rileva su base mensile i premi/contributi relativi a nuove polizze/adesioni individuali e premi/contributi supplementari, ossia i premi unici aggiuntivi. Gli importi relativi a polizze/adesioni che prevedono una rateizzazione del premio/contributo periodico sono indicati su base annua, comprensivi di eventuali sovrappremi e garanzie accessorie.

I premi/contributi relativi a polizze/adesioni collettive sono rilevati su base trimestrale (nei mesi di marzo, giugno, settembre, dicembre).

Sono invece esclusi i premi/contributi periodici - annui e ricorrenti - di annualità successive alla prima e gli adeguamenti di premio connessi a polizze rivalutabili, adeguabili o indicizzate.



## Serie storica per tipologia di prodotto – Imprese italiane ed extra U.E.

Migliaia di euro

Mese	Forme pensionistiche individuali		Forme di puro rischio		Prodotti multiramo (esclusi previdenziali e PIR)			Piani individuali di risparmio		Altre forme
	Totale	di cui polizze multiramo	Totale	di cui polizze stand alone	Totale	di cui ramo I	di cui ramo III	Totale	di cui polizze multiramo	Totale
<b>2019</b>										
Gennaio	125.430	43.828	57.038	19.779	2.433.086	1.627.395	805.691	33.759	10.878	3.851.718
Febbraio	98.255	35.804	68.203	24.644	2.888.185	1.888.233	999.952	17.092	10.476	4.713.938
Marzo	97.147	40.538	74.400	23.293	3.854.200	2.476.373	1.377.827	13.097	5.970	4.683.712
Aprile	92.846	39.439	74.482	19.663	3.010.177	1.864.961	1.145.216	10.480	5.114	3.831.738
Maggio	97.950	40.834	71.204	24.998	2.901.957	1.812.027	1.089.930	8.323	4.012	3.979.604
Giugno	83.218	33.928	76.345	23.399	2.737.364	1.658.718	1.078.646	6.743	2.222	3.605.833
Luglio	98.426	37.562	77.644	24.990	2.836.789	1.783.552	1.053.237	10.358	2.824	4.413.379
Agosto	90.415	46.105	44.633	15.466	1.726.269	1.074.276	651.993	6.600	1.910	2.959.559
Settembre	102.803	44.553	66.971	26.471	2.611.944	1.592.610	1.019.334	13.281	4.280	3.793.028
Ottobre	130.155	54.819	73.274	27.048	3.433.377	2.087.540	1.345.837	17.283	767	4.874.158
Novembre	175.473	76.028	73.263	26.808	3.241.630	2.014.734	1.226.896	16.701	696	4.170.693
Dicembre	369.487	138.720	73.263	26.848	2.956.610	1.863.498	1.093.112	19.997	797	4.241.723
<b>2020</b>										
Gennaio	124.250	50.177	67.719	23.784	3.358.257	2.192.673	1.165.584	31.907	1.512	4.514.094
Febbraio	95.240	40.260	71.866	24.295	3.837.473	2.477.728	1.359.745	42.966	7.074	4.325.515
Marzo	64.168	30.733	51.420	18.146	2.017.174	1.273.117	744.057	14.956	2.937	2.594.382
Aprile	58.265	25.118	41.859	10.941	1.242.000	831.923	410.077	4.926	1.276	2.089.660
Maggio	74.951	28.353	42.302	15.675	1.795.234	1.217.852	577.382	9.011	1.458	3.252.439
Giugno	89.602	34.740	52.756	20.616	2.633.777	1.752.525	881.252	15.129	1.544	3.796.298
Luglio	97.949	36.968	67.845	23.930	3.167.454	2.148.610	1.018.844	10.086	1.089	4.209.516
Agosto	74.985	32.999	45.238	14.394	2.001.254	1.318.873	682.381	6.989	534	2.655.169
Settembre	93.767	38.623	60.555	22.638	2.888.060	1.949.266	938.794	7.676	723	3.687.730
Ottobre	132.806	55.667	64.975	27.603	3.658.464	2.419.416	1.239.048	7.199	1.230	4.219.005
Novembre	153.151	58.823	66.635	26.455	3.425.244	2.221.028	1.204.216	5.697	1.217	4.488.853
Dicembre	390.348	146.210	81.118	32.108	3.225.468	1.989.103	1.236.365	8.985	3.078	4.146.436
<b>2021</b>										
Gennaio	146.410	68.271	47.381	19.308	3.063.484	2.046.389	1.017.095	11.341	1.589	3.207.864
Febbraio	104.100	39.838	54.657	24.613	4.220.592	2.723.642	1.496.950	14.863	2.526	4.277.870
Marzo	111.361	47.922	66.251	30.952	4.769.952	3.043.199	1.726.753	18.970	2.838	4.026.059
Aprile	105.517	48.753	64.540	25.594	4.094.071	2.698.824	1.395.247	20.370	2.816	3.129.540
Maggio	109.062	47.394	62.184	29.975	4.124.722	2.652.740	1.471.982	29.816	2.258	3.113.818
Giugno	104.466	49.143	62.957	30.061	4.098.011	2.622.236	1.475.775	47.323	2.395	2.783.291
Luglio	123.686	51.957	63.171	28.493	4.193.295	2.720.894	1.472.401	35.827	2.371	2.795.846
Agosto	89.321	37.895	38.504	13.845	2.776.446	1.724.884	1.051.562	26.965	1.402	1.795.754
Settembre	104.751	43.356	58.511	29.261	3.661.158	2.321.751	1.339.407	35.519	2.357	2.494.135
Ottobre	138.599	56.108	58.143	28.736	4.200.005	2.666.810	1.533.195	51.089	2.509	2.804.954
Novembre	152.078	73.865	60.873	28.946	4.100.639	2.510.254	1.590.385	56.255	2.865	2.722.911
Dicembre	393.747	144.743	56.522	27.547	3.400.122	2.000.084	1.400.038	25.122	5.647	2.597.467
<b>2022</b>										
Gennaio	117.692	46.816	45.694	22.751	3.777.272	2.468.008	1.309.264	55.191	2.450	2.201.183
Febbraio	99.855	42.163	54.511	29.496	4.708.868	3.025.827	1.683.041	83.945	50.346	2.648.616
Marzo	111.836	43.417	85.079	36.688	4.545.999	2.923.758	1.622.241	82.521	49.954	2.750.383
Aprile	95.345	44.036	75.771	28.913	3.722.591	2.448.342	1.274.249	48.349	28.868	2.061.906
Maggio	107.845	48.672	73.221	35.180	3.775.764	2.439.076	1.336.688	38.172	22.995	2.530.510
Giugno	98.447	46.524	110.897	37.234	4.139.700	2.932.743	1.206.957	32.442	18.584	2.629.206
Luglio	97.864	47.268	69.302	33.080	3.295.895	2.446.427	849.468	11.551	6.171	2.363.719
Agosto	82.825	35.745	43.358	17.416	1.899.329	1.211.560	687.769	7.666	4.069	1.773.505
Settembre	102.178	46.471	117.554	28.616	2.375.366	1.625.756	749.610	7.026	4.095	2.252.645
Ottobre	119.192	52.579	61.057	33.059	2.204.381	1.360.976	843.405	6.136	3.277	3.337.545
Novembre	170.787	77.131	62.035	33.442	2.002.265	1.216.432	785.833	7.084	4.579	4.075.304
Dicembre	406.753	161.336	59.296	31.518	1.886.932	1.129.129	757.803	8.372	5.639	3.421.262
<b>2023</b>										
Gennaio	124.683	59.617	57.867	35.919	2.186.724	1.498.197	688.527	9.068	4.953	3.399.570
Febbraio	103.168	50.570	72.832	43.348	2.364.611	1.540.813	823.798	17.765	10.405	4.114.173
Marzo	111.520	55.251	96.573	48.721	2.549.138	1.459.864	1.089.274	14.950	8.667	4.845.022
Aprile	94.434	44.889	95.559	37.628	1.669.962	972.628	697.334	9.099	5.184	3.444.828
Maggio	103.599	45.787	77.891	44.811	2.040.916	1.199.033	841.883	13.081	7.678	4.152.335
Giugno	102.519	42.501	76.111	42.465	2.111.966	1.341.481	770.485	13.241	8.066	4.071.562
Luglio	109.738	47.890	81.857	47.455	1.979.298	1.281.365	697.933	11.041	6.397	3.707.333
Agosto	89.400	42.828	51.565	25.349	1.377.813	892.577	485.236	11.679	8.218	2.600.894
Settembre	100.302	47.819	63.280	36.592	1.448.680	962.596	486.084	10.170	5.949	3.596.194
Ottobre	140.876	63.036	71.132	41.032	1.622.974	1.030.158	592.817	9.677	5.493	3.683.785
Novembre	185.193	91.276	76.432	47.654	1.499.159	934.019	565.140	9.336	6.016	3.898.838
Dicembre	382.107	138.927	95.161	67.423	1.268.153	787.474	480.679	6.509	3.523	4.016.446

## Note

Eventuali variazioni dei dati relativi a mesi precedenti rispetto a quelli già pubblicati in passato sono dovute ad aggiornamenti successivamente comunicati dalle imprese.

## Serie storica per canale distributivo – Imprese italiane ed extra U.E.

Migliaia di euro

Mese	Reti agenziali				Reti bancarie, postali e finanziarie				Vendita diretta a distanza e Broker	
	Agenti		Vendita diretta		Sportelli bancari e postali		Consulenti finanziari abilitati		Premi	Variaz. annua
	Premi	Variaz. annua	Premi	Variaz. annua	Premi	Variaz. annua	Premi	Variaz. annua		
<b>2019</b>										
Gennaio	574.889	-14,2%	262.269	1,2%	5.031.775	4,4%	586.403	-30,4%	45.695	-25,9%
Febbraio	802.624	11,1%	457.226	47,7%	5.119.216	-10,3%	1.365.021	25,0%	41.586	-5,0%
Marzo	821.559	2,4%	427.333	52,6%	5.974.382	6,4%	1.420.534	21,8%	78.748	88,6%
Aprile	732.339	13,5%	258.334	12,1%	4.868.940	7,0%	1.075.393	14,7%	84.717	144,6%
Maggio	825.228	2,2%	235.182	-5,6%	4.904.404	-8,0%	1.013.114	-10,4%	81.110	43,4%
Giugno	881.283	19,9%	287.902	9,7%	4.360.186	-6,9%	926.575	-21,0%	53.557	82,0%
Luglio	811.376	10,3%	230.817	4,7%	5.357.014	22,6%	980.905	-13,8%	56.484	6,5%
Agosto	445.475	21,6%	234.628	81,0%	3.543.757	-12,0%	571.364	-41,0%	32.252	-16,0%
Settembre	723.890	24,3%	255.498	30,4%	4.756.437	-13,2%	721.728	-8,5%	130.474	132,7%
Ottobre	935.611	23,5%	397.693	58,8%	5.792.992	28,6%	1.335.510	40,8%	66.441	41,5%
Novembre	968.202	36,5%	370.674	19,7%	5.287.926	19,9%	975.117	-13,6%	75.841	-46,7%
Dicembre	1.502.814	36,4%	398.701	43,1%	4.363.320	14,6%	1.222.557	5,4%	173.688	-48,2%
<b>2020</b>										
Gennaio	750.510	30,5%	480.794	83,3%	5.940.746	18,1%	856.727	46,1%	67.451	47,6%
Febbraio	824.222	2,7%	314.334	-31,3%	5.989.025	17,0%	1.111.957	-18,5%	133.523	221,1%
Marzo	726.019	-11,6%	194.879	-54,4%	2.915.597	-51,2%	833.028	-41,4%	72.577	-7,8%
Aprile	656.858	-10,3%	240.764	-6,8%	1.781.238	-63,4%	684.247	-36,4%	73.603	-13,1%
Maggio	749.764	-9,1%	243.044	3,3%	3.443.176	-29,8%	662.825	-34,6%	75.128	-7,4%
Giugno	879.439	-0,2%	277.830	-3,5%	4.403.438	1,0%	970.198	4,7%	56.658	5,8%
Luglio	860.711	6,1%	267.852	16,0%	5.163.203	-3,6%	1.182.914	20,6%	78.170	38,4%
Agosto	456.805	2,5%	189.036	-19,4%	3.553.072	0,3%	545.848	-4,5%	38.873	20,5%
Settembre	705.613	-2,5%	274.003	7,2%	5.107.890	7,4%	612.269	-15,2%	38.013	-70,9%
Ottobre	899.169	-3,9%	255.364	-35,8%	5.880.092	1,5%	1.003.101	-24,9%	44.723	-32,7%
Novembre	921.013	-4,9%	301.848	-18,6%	5.639.490	6,6%	1.193.936	22,4%	83.293	9,8%
Dicembre	1.479.115	-1,6%	292.010	-26,8%	4.282.842	-1,8%	1.641.265	34,2%	157.123	-9,5%
<b>2021</b>										
Gennaio	832.603	10,9%	316.584	-34,2%	4.360.793	-26,6%	900.974	5,2%	65.526	-2,9%
Febbraio	1.056.677	28,2%	337.421	7,3%	5.653.434	-5,6%	1.535.364	38,1%	89.186	-33,2%
Marzo	1.198.634	65,1%	349.598	79,4%	5.563.146	90,8%	1.672.105	100,7%	209.110	188,1%
Aprile	1.020.062	55,3%	312.325	29,7%	4.662.464	161,8%	1.277.333	86,7%	141.854	92,7%
Maggio	850.117	13,4%	338.898	39,4%	4.835.378	40,4%	1.307.539	97,3%	107.670	43,3%
Giugno	860.046	-2,2%	249.872	-10,1%	4.574.836	3,9%	1.288.835	32,8%	122.459	116,1%
Luglio	831.538	-3,4%	265.563	-0,9%	4.439.909	-14,0%	1.507.338	27,4%	167.477	114,2%
Agosto	512.509	12,2%	246.112	30,2%	2.935.237	-17,4%	888.183	62,7%	144.949	272,9%
Settembre	694.664	-1,6%	320.969	17,1%	4.235.849	-17,1%	982.770	60,5%	119.822	215,2%
Ottobre	848.985	-5,6%	356.023	39,4%	4.741.479	-19,4%	1.205.639	20,2%	100.664	125,1%
Novembre	962.774	4,5%	317.696	5,3%	4.282.739	-24,1%	1.380.091	15,6%	149.456	79,4%
Dicembre	1.253.213	-15,3%	349.304	19,6%	2.821.085	-34,1%	1.764.988	7,5%	284.390	81,0%
<b>2022</b>										
Gennaio	696.193	-16,4%	330.536	4,4%	4.105.679	-5,9%	964.691	7,1%	99.933	52,5%
Febbraio	908.694	-14,0%	335.658	-0,5%	4.991.368	-11,7%	1.244.576	-18,9%	115.499	29,5%
Marzo	925.470	-22,8%	312.320	-10,7%	4.999.992	-10,1%	1.152.338	-31,1%	185.698	-11,2%
Aprile	733.230	-28,1%	269.670	-13,7%	3.926.332	-15,8%	925.367	-27,6%	149.363	5,3%
Maggio	780.586	-8,2%	320.261	-5,5%	4.426.941	-8,4%	864.303	-33,9%	133.421	23,9%
Giugno	673.157	-21,7%	278.099	11,3%	5.088.235	11,2%	909.347	-29,4%	61.854	-49,5%
Luglio	654.525	-21,3%	232.798	-12,3%	4.018.421	-9,5%	847.226	-43,8%	85.361	-49,0%
Agosto	392.987	-23,3%	179.414	-27,1%	2.562.271	-12,7%	586.728	-33,9%	85.283	-41,2%
Settembre	527.868	-24,0%	290.185	-9,6%	3.388.336	-20,0%	584.008	-40,6%	64.372	-46,3%
Ottobre	624.734	-26,4%	295.251	-17,1%	4.046.704	-14,7%	714.680	-40,7%	46.942	-53,4%
Novembre	824.666	-14,3%	319.261	0,5%	3.999.043	-6,6%	1.117.979	-19,0%	56.526	-62,2%
Dicembre	1.532.455	22,3%	317.620	-9,1%	2.618.108	-7,2%	1.213.356	-31,3%	101.076	-64,5%
<b>2023</b>										
Gennaio	521.285	-25,1%	352.115	6,5%	4.139.472	0,8%	692.799	-28,2%	72.241	-27,7%
Febbraio	717.500	-21,0%	325.891	-2,9%	4.881.246	-2,2%	705.444	-43,3%	42.468	-63,2%
Marzo	771.802	-16,6%	359.325	15,1%	5.666.081	13,3%	781.119	-32,2%	38.876	-79,1%
Aprile	663.623	-9,5%	271.502	0,7%	3.750.020	-4,5%	584.549	-36,8%	44.188	-70,4%
Maggio	737.589	-5,5%	261.105	-18,5%	4.549.186	2,8%	755.712	-12,6%	84.230	-36,9%
Giugno	877.145	30,3%	310.262	11,6%	4.319.659	-15,1%	780.971	-14,1%	87.362	41,2%
Luglio	624.392	-4,6%	233.591	0,3%	4.027.916	0,2%	910.618	7,5%	92.750	8,7%
Agosto	364.427	-7,3%	214.116	19,3%	2.876.364	12,3%	618.075	5,3%	58.369	-31,6%
Settembre	471.631	-10,7%	295.543	1,8%	3.807.666	12,4%	605.881	3,7%	37.905	-41,1%
Ottobre	814.804	30,4%	323.348	9,5%	3.485.313	-13,9%	854.839	19,6%	50.140	6,8%
Novembre	805.947	-2,3%	343.636	7,6%	3.513.517	-12,1%	956.270	-14,5%	49.588	-12,3%
Dicembre	1.487.167	-3,0%	370.588	16,7%	2.591.943	-1,0%	1.196.146	-1,4%	122.532	21,2%

## Note

Eventuali variazioni dei dati relativi a mesi precedenti rispetto a quelli già pubblicati in passato sono dovute ad aggiornamenti successivamente comunicati dalle imprese.



## Serie storica per ramo – Imprese italiane ed extra U.E.

## Dati trimestrali in migliaia di euro

Anno/Ramo	Nel I trim.		Nel II trim.		Nel III trim.		Nel IV trim.	
	Premi	Var. %	Premi	Var. %	Premi	Var. %	Premi	Var. %
<b>2020</b>								
Ramo I	452.930	8,0%	329.115	-13,0%	287.193	-9,4%	373.418	-0,3%
Ramo III	966	-87,2%	1.894	-26,1%	1.136	84,1%	1.560	-25,1%
Ramo IV	9.648	-13,1%	9.033	18,9%	5.236	-54,3%	6.638	139,1%
Ramo V	282.989	18,8%	149.467	27,7%	79.324	-46,2%	176.568	-53,3%
Ramo VI	211.236	5,5%	1.700.095	111,5%	288.643	58,4%	294.805	55,8%
Totale	957.769	9,3%	2.189.604	67,2%	661.532	0,4%	852.989	-9,9%
<b>2021</b>								
Ramo I	511.620	13,0%	363.104	10,3%	326.439	13,7%	395.252	5,8%
Ramo III	349	-63,9%	4.515	138,4%	3.917	244,8%	1.356	-13,1%
Ramo IV	9.238	-4,2%	8.668	-4,0%	7.257	38,6%	884	-86,7%
Ramo V	120.568	-57,4%	102.580	-31,4%	165.603	108,8%	146.387	-17,1%
Ramo VI	181.043	-14,3%	167.090	-90,2%	175.836	-39,1%	197.961	-32,9%
Totale	822.818	-14,1%	645.957	-70,5%	679.052	2,6%	741.840	-13,0%
<b>2022</b>								
Ramo I	468.001	-8,5%	346.000	-4,7%	281.237	-13,8%	336.237	-14,9%
Ramo III	2.421	(...)	4.658	3,2%	3.341	-14,7%	1.112	-18,0%
Ramo IV	10.217	10,6%	9.148	5,5%	7.376	1,6%	2.926	231,0%
Ramo V	159.317	32,1%	105.822	3,2%	91.710	-44,6%	293.975	100,8%
Ramo VI	192.971	6,6%	176.278	5,5%	861.660	390,0%	193.675	-2,2%
Totale	832.927	1,2%	641.906	-0,6%	1.245.324	83,4%	827.925	11,6%
<b>2023</b>								
Ramo I	407.178	-13,0%	306.412	-11,4%	275.224	-2,1%	333.671	-0,8%
Ramo III	3.505	44,8%	2.457	-47,3%	4.129	23,6%	1.525	37,1%
Ramo IV	13.436	31,5%	8.942	-2,3%	8.137	10,3%	3.000	2,5%
Ramo V	157.516	-1,1%	92.369	-12,7%	40.096	-56,3%	203.425	-30,8%
Ramo VI	734.201	280,5%	259.520	47,2%	357.603	-58,5%	679.803	251,0%
Totale	1.315.836	58,0%	669.700	4,3%	685.189	-45,0%	1.221.423	47,5%

## Dati cumulati da inizio anno in migliaia di euro

Anno/Ramo	Al I trim.		Al II trim.		Al III trim.		Al IV trim.	
	Premi	Var. %	Premi	Var. %	Premi	Var. %	Premi	Var. %
<b>2020</b>								
Ramo I	452.930	8,0%	782.045	-1,9%	1.069.238	-4,0%	1.442.656	-3,1%
Ramo III	966	-87,2%	2.860	-71,8%	3.996	-62,8%	5.556	-56,7%
Ramo IV	9.648	-13,1%	18.681	-0,1%	23.917	-20,7%	30.555	-7,2%
Ramo V	282.989	18,8%	432.456	21,7%	511.780	1,8%	688.348	-21,9%
Ramo VI	211.236	5,5%	1.911.331	90,3%	2.199.974	85,4%	2.494.779	81,3%
Totale	957.769	9,3%	3.147.373	44,0%	3.808.905	33,9%	4.661.895	23,0%
<b>2021</b>								
Ramo I	511.620	13,0%	874.724	11,9%	1.201.163	12,3%	1.596.415	10,7%
Ramo III	349	-63,9%	4.864	70,1%	8.781	119,7%	10.137	82,5%
Ramo IV	9.238	-4,2%	17.906	-4,1%	25.163	5,2%	26.047	-14,8%
Ramo V	120.568	-57,4%	223.148	-48,4%	388.751	-24,0%	535.138	-22,3%
Ramo VI	181.043	-14,3%	348.133	-81,8%	523.969	-76,2%	721.930	-71,1%
Totale	822.818	-14,1%	1.468.775	-53,3%	2.147.827	-43,6%	2.889.667	-38,0%
<b>2022</b>								
Ramo I	468.001	-8,5%	814.001	-6,9%	1.095.238	-8,8%	1.431.475	-10,3%
Ramo III	2.421	(...)	7.079	45,5%	10.420	18,7%	11.532	13,8%
Ramo IV	10.217	10,6%	19.365	8,1%	26.741	6,3%	29.667	13,9%
Ramo V	159.317	32,1%	265.139	18,8%	356.849	-8,2%	650.824	21,6%
Ramo VI	192.971	6,6%	369.249	6,1%	1.230.909	134,9%	1.424.584	97,3%
Totale	832.927	1,2%	1.474.833	0,4%	2.720.157	26,6%	3.548.082	22,8%
<b>2023</b>								
Ramo I	407.178	-13,0%	713.590	-12,3%	988.814	-9,7%	1.322.484	-7,6%
Ramo III	3.505	44,8%	5.962	-15,8%	10.091	-3,2%	11.616	0,7%
Ramo IV	13.436	31,5%	22.378	15,6%	30.515	14,1%	33.515	13,0%
Ramo V	157.516	-1,1%	249.885	-5,8%	289.981	-18,7%	493.406	-24,2%
Ramo VI	734.201	280,5%	993.721	169,1%	1.351.324	9,8%	2.031.127	42,6%
Totale	1.315.836	58,0%	1.985.536	34,6%	2.670.725	-1,8%	3.892.148	9,7%

## Note

Eventuali variazioni dei dati relativi a mesi precedenti rispetto a quelli già pubblicati in passato sono dovute ad aggiornamenti successivamente comunicati dalle imprese; (...): dati non significativi.

## Serie storica per ramo – Imprese italiane ed extra U.E.

## Dati trimestrali in migliaia di euro

Anno/Ramo	Nel I trim.		Nel II trim.		Nel III trim.		Nel IV trim.	
	Premi	Var. %	Premi	Var. %	Premi	Var. %	Premi	Var. %
<b>2020</b>								
Ramo I	14.479.083	-18,8%	11.701.819	-21,0%	13.058.467	-4,3%	16.073.728	-1,3%
Ramo III	6.774.648	29,3%	3.660.857	-36,4%	6.080.994	15,8%	8.027.885	7,1%
Ramo IV	17.701	3,2%	15.286	-2,9%	12.079	-33,4%	23.398	35,3%
Ramo V	658.906	14,6%	289.424	-39,5%	273.575	-30,9%	450.237	-40,5%
Ramo VI	238.819	5,1%	1.720.428	107,2%	310.689	49,5%	352.127	37,6%
Totale	22.169.157	-7,2%	17.387.814	-20,6%	19.735.804	1,2%	24.927.375	0,5%
<b>2021</b>								
Ramo I	15.383.855	6,2%	13.300.383	13,7%	11.043.340	-15,4%	12.317.947	-23,4%
Ramo III	9.054.724	33,7%	8.831.951	141,3%	7.459.483	22,7%	8.696.143	8,3%
Ramo IV	22.124	25,0%	22.799	49,1%	17.198	42,4%	16.168	-30,9%
Ramo V	290.322	-55,9%	241.495	-16,6%	249.573	-8,8%	265.235	-41,1%
Ramo VI	212.948	-10,8%	199.017	-88,4%	202.347	-34,9%	264.873	-24,8%
Totale	24.963.973	12,6%	22.595.645	30,0%	18.971.941	-3,9%	21.560.366	-13,5%
<b>2022</b>								
Ramo I	13.571.922	-11,8%	12.991.112	-2,3%	10.362.706	-6,2%	13.404.992	8,8%
Ramo III	8.095.379	-10,6%	6.759.177	-23,5%	4.243.146	-43,1%	4.551.587	-47,7%
Ramo IV	22.470	1,6%	24.542	7,6%	17.370	1,0%	20.868	29,1%
Ramo V	285.786	-1,6%	201.352	-16,6%	232.543	-6,8%	417.214	57,3%
Ramo VI	226.015	6,1%	205.889	3,5%	889.342	339,5%	261.665	-1,2%
Totale	22.201.572	-11,1%	20.182.072	-10,7%	15.745.107	-17,0%	18.656.326	-13,5%
<b>2023</b>								
Ramo I	15.786.103	16,3%	14.345.182	10,4%	12.293.395	18,6%	13.882.608	3,6%
Ramo III	4.481.276	-44,6%	3.921.923	-42,0%	3.130.365	-26,2%	3.254.508	-28,5%
Ramo IV	30.424	35,4%	27.627	12,6%	23.514	35,4%	29.767	42,6%
Ramo V	319.240	11,7%	162.737	-19,2%	83.005	-64,3%	257.631	-38,2%
Ramo VI	766.457	239,1%	289.334	40,5%	394.154	-55,7%	762.688	191,5%
Totale	21.383.500	-3,7%	18.746.803	-7,1%	15.924.433	1,1%	18.187.201	-2,5%

## Dati cumulati da inizio anno in migliaia di euro

Anno/Ramo	Al I trim.		Al II trim.		Al III trim.		Al IV trim.	
	Premi	Var. %	Premi	Var. %	Premi	Var. %	Premi	Var. %
<b>2020</b>								
Ramo I	14.479.083	-18,8%	26.180.901	-19,8%	39.239.369	-15,2%	55.313.097	-11,6%
Ramo III	6.774.648	29,3%	10.435.505	-5,1%	16.516.499	1,7%	24.544.384	3,4%
Ramo IV	17.701	3,2%	32.987	0,3%	45.066	-11,7%	68.464	0,2%
Ramo V	658.906	14,6%	948.330	-10,0%	1.221.905	-15,7%	1.672.142	-24,2%
Ramo VI	238.819	5,1%	1.959.247	85,3%	2.269.936	79,4%	2.622.063	72,4%
Totale	22.169.157	-7,2%	39.556.971	-13,6%	59.292.775	-9,2%	84.220.150	-6,5%
<b>2021</b>								
Ramo I	15.383.855	6,2%	28.684.238	9,6%	39.727.578	1,2%	52.045.525	-5,9%
Ramo III	9.054.724	33,7%	17.886.675	71,4%	25.346.158	53,5%	34.042.301	38,7%
Ramo IV	22.124	25,0%	44.923	36,2%	62.121	37,8%	78.289	14,4%
Ramo V	290.322	-55,9%	531.817	-43,9%	781.390	-36,1%	1.046.625	-37,4%
Ramo VI	212.948	-10,8%	411.965	-79,0%	614.312	-72,9%	879.185	-66,5%
Totale	24.963.973	12,6%	47.559.618	20,2%	66.531.559	12,2%	88.091.925	4,6%
<b>2022</b>								
Ramo I	13.571.922	-11,8%	26.563.034	-7,4%	36.925.740	-7,1%	50.330.732	-3,3%
Ramo III	8.095.379	-10,6%	14.854.556	-17,0%	19.097.702	-24,7%	23.649.289	-30,5%
Ramo IV	22.470	1,6%	47.012	4,7%	64.382	3,6%	85.250	8,9%
Ramo V	285.786	-1,6%	487.138	-8,4%	719.681	-7,9%	1.136.895	8,6%
Ramo VI	226.015	6,1%	431.904	4,8%	1.321.246	115,1%	1.582.911	80,0%
Totale	22.201.572	-11,1%	42.383.644	-10,9%	58.128.751	-12,6%	76.785.077	-12,8%
<b>2023</b>								
Ramo I	15.786.103	16,3%	30.131.285	13,4%	42.424.680	14,9%	56.307.287	11,9%
Ramo III	4.481.276	-44,6%	8.403.199	-43,4%	11.533.564	-39,6%	14.788.072	-37,5%
Ramo IV	30.424	35,4%	58.051	23,5%	81.565	26,7%	111.332	30,6%
Ramo V	319.240	11,7%	481.977	-1,1%	564.982	-21,5%	822.613	-27,6%
Ramo VI	766.457	239,1%	1.055.791	144,5%	1.449.945	9,7%	2.212.633	39,8%
Totale	21.383.500	-3,7%	40.130.303	-5,3%	56.054.736	-3,6%	74.241.937	-3,3%

Note: eventuali variazioni dei dati relativi a mesi precedenti rispetto a quelli già pubblicati in passato sono dovute ad aggiornamenti successivamente comunicati dalle imprese.